

LABORATÓRIO DE TECNOLOGIAS DE AVALIAÇÃO E GESTÃO NA EDUCAÇÃO

RELATÓRIO DE ACOMPANHAMENTO DE EGRESSOS **3ª RODADA**

1ª Oferta IFES e CAPES/UAB - Curso de Pós-graduação Lato Sensu Especialização em Docência para a Educação Profissional e Tecnológica
(Docente EPT)



UNIVERSIDADE FEDERAL
DE SANTA CATARINA



SAAS

Sistema de Acompanhamento
e Avaliação de Cursos

Florianópolis, outubro de 2023

Relatório de Acompanhamento de Egressos: 3º semestre da 1ª oferta DocentEPT IFES e CAPES/UAB – 2023 Sistema de Acompanhamento e Avaliação dos Cursos Universidade Federal de Santa Catarina/UFSC

Autores

Renato Cislaghi, Dr.
Sílvia Modesto Nassar, Dra.
Beatriz Wilges, Dra.
Andréia A. S. Schwaab, Dra.
Priscila Rosa Martins, Me.
Vanessa de Meneses Silva, Me.

Coordenação do Projeto

Jean Everson Martina, PhD.
Renato Cislaghi/UFSC

Professores UFSC

Renato Cislaghi, Dr.
Sílvia Modesto Nassar, Dra.
José Francisco D. G. C. Fletes, Esp.

Equipe de Operações

Beatriz Wilges, Dra.
Andréia A. S. Schwaab, Dra.
Priscila Rosa Martins, Me.
Vanessa de Meneses Silva, Me.

Equipe de Desenvolvimento

Douglas Hiura Longo, Dr.
Mateus Krepsky Ludwich, Dr.
Juliana de Bona G. Vendrucolo, Me.
Fernando Rachadel Gasparini, Esp.
Giovani Pieri, Dr.
Pedro Henrique Azevedo
Victoria Botelho Martins
Eduardo Borges Siqueira
Sandro Santana Ribeiro

Equipe de Infraestrutura

Gustavo Pereira Mateus, Dr.
Rodrigo Gonçalves, Me.

Projeto Gráfico, Ilustrações e Capa

Bárbara Zardo De Nardi Me
Diogo Pontes Costa, Dr.

Revisão textual

Priscila Rosa Martins, Me.

Catálogo na fonte pela Biblioteca Universitária da Universidade Federal de Santa Catarina

U58r Universidade Federal de Santa Catarina. Sistema de Acompanhamento e Avaliação de Cursos.
Relatório de acompanhamento de egressos 3ª rodada [recurso eletrônico] : 1ª oferta IFES e CAPES/UAB : curso de pós-graduação Lato Sensu Especialização em Docência para a Educação Profissional e Tecnológica (DocentEPT) / Universidade Federal de Santa Catarina, Sistema de Acompanhamento e Avaliação de Cursos, Laboratório de Tecnologias de Avaliação e Gestão na Educação ; autores, Renato Cislaghi ...[et al.]. – Florianópolis : INE/ UFSC, 2023.26 p. : il., gráfs., mapas E-book (PDF)
Disponível em: <<https://portal.saas.ufsc.br/relatorios-2/>>
1. Educação profissional. 2. Educação tecnológica. 3. Avaliação.
4. Especialização. I. Cislaghi, Renato. II. Título.

CDU: 378.046.4

SUMÁRIO

1. APRESENTAÇÃO	2
1.1 Objetivos do acompanhamento de egressos.....	2
2. METODOLOGIA	3
3. RESULTADOS	4
3.1 Informações Gerais dos Egressos (n=883 participantes)	6
3.2 Resultados para egressos com atividades atuais relacionadas à EPT (n=585 participantes).....	11
3.3 Resultados para egressos com atividades atuais NÃO relacionadas à EPT (n=298 participantes).....	12
3.4 Resultados segundo o Fluxo Lógico do Instrumento de Coleta de Dados	13
4. CONSIDERAÇÕES FINAIS	15
Apêndice 1 - Fluxo Lógico do Instrumento de Coleta de Dados	17
Apêndice 2 - Quantitativos no Fluxo Lógico do Instrumento de Coleta de Dados	18
Apêndice 3 - Instrumento de Coleta de Dados	20

1. APRESENTAÇÃO

Este relatório apresenta os resultados gerais da terceira rodada semestral de acompanhamento de Egressos do Curso de Pós-Graduação Lato Sensu Especialização em Docência para a Educação Profissional e Tecnológica (Docente EPT). Após a conclusão do curso, os egressos são acompanhados por quatro semestres. O terceiro acompanhamento foi realizado entre agosto e setembro de 2023 utilizando a plataforma do Sistema de Acompanhamento e Avaliação de Cursos (SAAS).

A Secretaria de Educação Profissional e Tecnológica (SETEC) do Ministério de Educação e Cultura (MEC) continuamente vêm desenvolvendo ações visando ao aprimoramento, ampliação e consolidação da oferta de educação profissional, presencial e a distância, objetivando a expansão e a interiorização da Educação Profissional e Tecnológica (EPT) no país. Entre essas ações, tem se destacado o curso de Especialização em Docência para a Educação Profissional e Tecnológica (Docente EPT). A primeira oferta deste curso, realizada tanto pelo IFES/IFSC quanto pela Capes/UAB, foi avaliada no final de maio de 2022 por meio do SAAS. Essa avaliação envolveu quatro perfis: estudantes, coordenadores de curso, coordenadores de polo e professores mediadores presenciais.

O relatório que sintetiza parte dessa avaliação pode ser acessado na página do portal do SAAS pelo link:

https://portal.saas.ufsc.br/wp-content/uploads/2022/07/Relatorio_Avaliacao_de_Curso_Docente_EPT.pdf

1.1 Objetivos do acompanhamento de egressos

O acompanhamento dos egressos do curso Docente EPT é parte integrante das ações previstas no projeto do SAAS ao longo dos próximos dois anos. Assim, a cada seis meses, a partir da finalização do curso, serão enviados e-mails convite para realizar o acompanhamento dos egressos do curso com o objetivo de monitorar os resultados da formação oferecida na sua vida profissional e, especialmente, para verificar em que volume ocorreu o ingresso desses egressos como docentes na rede EPT. A Tabela 1.1 apresenta as datas de início e finalização da oferta de curso em cada Instituto.

Tabela 1.1. Data de finalização de cada oferta de curso

INSTITUIÇÃO	INÍCIO	FIM
IFAM	22/04/2021	08/04/2022
IFAP	09/03/2021	31/03/2022
IFES	02/02/2021	20/12/2021
IFG	05/12/2020	28/02/2022
IFMT	31/12/2020	30/04/2022
IFNMG	01/02/2021	14/02/2022
IFPB	30/03/2021	30/04/2022
IFPE	01/12/2020	14/12/2021
IFPI	01/03/2021	27/02/2022
IFRO	15/03/2021	15/04/2022
IFSP	15/03/2021	28/02/2022

Fonte: SAAS (2022)

2. METODOLOGIA

Nesta terceira rodada de coleta de dados, foram realizadas as seguintes etapas para o acompanhamento dos egressos:

- Definição dos egressos a partir dos dados cadastrais exportados ao SAAS pelas instituições ofertantes;
- Envio de e-mail convite a todos os egressos com um link individual para o questionário de acompanhamento;
- Monitoramento do nível de participação por instituto;
- Reenvio de e-mail convite para egressos que não participaram no primeiro momento.

A Figura 2.1 apresenta a quantidade de egressos cadastrados para cada um dos Institutos Federais participantes da oferta do curso. Participaram da terceira etapa deste acompanhamento 5.822 egressos.

Figura 2.1. Total de cadastros de egressos por instituição.



Fonte: SAAS (2022)

Já a Tabela 2.1 apresenta os números referentes ao envio de e-mails convite, visualização, acesso ao questionário e participação dos egressos que responderam ao questionário.

Tabela 2.1. Número de e-mails convite enviados, acesso ao questionário e de participantes

Total de egressos cadastrados:	5.822
Total de e-mails convite enviados:	5.822
Total de egressos que responderam:	883
Percentual de convites respondidos:	15,16%

Fonte: SAAS (2023)

Considerando a estimação de proporção com uma margem de erro de 5% e um grau de confiança de 95%, determinou-se que a amostra mínima representativa deveria ser de pelo menos 360 participantes. Dessa forma, estatisticamente, a amostra de 883 participantes é representativa do total de 5.822 egressos cadastrados.

A Tabela 2.2 apresenta o número de e-mails (convites) enviados, respondidos, o percentual de participação, a visualização dos e-mails e o acesso ao questionário dos participantes por Instituto.

Tabela 2.2. E-mails convite enviados, acesso ao questionário e de participantes por Instituto.

Instituto	Enviados (n)	Respondidos (n)	Percentual (%)	Visualização do e-mail (%)	Acesso ao questionário (%)
IFAM	189	28	14,8	68,3	27
IFAP	216	27	12,5	53,2	25,9
IFES	2870	551	19,3	60,8	10,4
IFG	391	38	9,7	56,3	15,6
IFMT	235	27	11,5	58,3	19,1
IFNMG	440	50	11,4	51,1	15,7
IFPB	399	32	8	59,1	13,3
IFPE	342	37	10,8	61,4	17
IFPI	341	32	9,4	40,8	13,2
IFRO	239	38	15,9	57,7	16,7
IFSP	160	23	14,4	60,6	21,9

Fonte: SAAS (2023)

3. RESULTADOS

Os resultados quantitativos e qualitativos podem ser encontrados no ambiente SAAS no endereço <https://saas.ufsc.br>, acessando o Menu Resultados > Avaliação.

Nessa seção há a opção de consultar os resultados gerais: a Coleta - 2023/2, o Foco - Egressos (Docência EPT), Avaliador - Estudante. No campo Dimensão (Figura 3.1) pode ser selecionado o conjunto de questões que correspondem às três dimensões: Informações gerais dos egressos, Atua na EPT, e Não atua na EPT. No campo Programa é possível selecionar resultados específicos dos cursos lato sensu realizados pelo IFSC/IFES ou Capes/UAB. No campo Ofertante, pode ser selecionada alguma Instituição e assim obter resultados específicos para a Instituição selecionada (Figura 3.2) ou ainda gerar resultados estratificados por Região (Figura 3.3). Os resultados qualitativos podem ser acessados somente pelo Coordenador do Curso, que pode assinalar a opção Qualitativas.

Figura 3.1. SAAS – Interface para selecionar uma Dimensão

Resultados

Coleta [?] 2023/2

Foco [?] Egressos (Docência EPT)

Avaliador [?] Estudante

Dimensão [?] Todas

Programa [?] Todas

Informações gerais dos egressos.

Atua na EPT

Não atua na EPT

Rede [?] Todas

Mantenedora [?] Todas

Ofertante [?] Todas

Curso [?] Todos

Síntese [?] Todos

Estratificado por [?] Nenhum

Qualitativas [?]

VISUALIZAR

Figura 3.2. Interface para selecionar uma Instituição ofertante do Curso Docente EPT

Resultados

Coleta [?] 2023/2

Foco [?] Egressos (Docência EPT)

Avaliador [?] Estudante

Dimensão [?] Todas

Programa [?] Todos

Rede [?] Todas

Mantenedora [?] Todas

Ofertante [?]

Curso [?] Todas

Síntese [?] IFAM

Estratificado por [?] IFAP

Qualitativas [?] IFES

IFG

VISUALIZAR

Figura 3.3. Interface para estratificar os resultados por oferta do Curso Docente EPT

Resultados

Coleta [?] 2023/2

Foco [?] Egressos (Docência EPT)

Avaliador [?] Estudante

Dimensão [?] Todas

Programa [?] Todos

Rede [?] Todas

Mantenedora [?] IFES

Ofertante [?] UE IFES

Curso [?] Especialização em Docência par

Síntese [?] Todos

Estratificado por [?] Oferta curso

Qualitativas [?]

VISUALIZAR

A seguir, são apresentados alguns resultados obtidos pela consulta on-line (<https://saas.ufsc.br>), organizados em três seções: 1) gerais, 2) atua na EPT neste semestre do acompanhamento, 3) não atua na EPT neste semestre do acompanhamento.

Nesta terceira rodada de acompanhamento de egressos do curso Docente EPT houve a participação de 883 respondentes, conforme a descrição apresentada na Tabela 3.1.

Tabela 3.1. Relação dos egressos participantes na 2ª rodada de acompanhamento

INSTITUIÇÃO	PARTICIPANTES	
	n	%
IFAM	28	14,8
IFAP	27	12,5
IFES	551	19,2
IFG	38	9,7
IFMT	27	11,5
IFNMG	50	11,4
IFPB	32	8
IFPE	37	10,8
IFPI	32	9,4
IFRO	38	15,9
IFSP	23	14,4
Total	883	100,0

Fonte: SAAS (2023)

3.1 Informações Gerais dos Egressos (n=883 participantes)

Nesta dimensão, foram feitas as seguintes perguntas aos egressos:

- Você atuava na Rede EPT **antes** do Curso de Especialização Docente EPT?
- Quais alterações profissionais você obteve após a conclusão do Curso de Especialização Docente EPT?
- **Atualmente** como você avalia a capacitação profissional recebida no Curso de Especialização Docente EPT?
- Quais sugestões você daria para melhoria do Curso de Especialização Docente EPT em futuras edições?
- **Atualmente** onde você realiza sua principal atividade profissional?
- Sua atividade **atual** está relacionada à Educação Profissional e Tecnológica?

As respostas dos 883 egressos participantes desta 3ª rodada de acompanhamento estão mostradas nas Tabelas a seguir.

Tabela 3.1.1 - Você atuava em cursos da educação profissional e tecnológica antes do Curso de Especialização Docente EPT?

62,2%	Sim.
37,8%	Não.
0%	Sem resposta.

Fonte: SAAS (2023)

Tabela 3.1.2 - Quais alterações profissionais você obteve após a conclusão do Curso de Especialização Docente EPT?	Egressos (%)		
	Sim	Não	Sem resposta
Aumento de salário.	27,0	47,6	25,5
Progressão na carreira/mudança de cargo/função.	26,4	48,2	25,4
Aprovação em concurso público.	12,3	54,5	33,2
Início de negócio próprio.	6	58,7	35,3
Outra(s).	25,7	40,9	33,4

Fonte: SAAS (2023)

As alterações profissionais positivas entre os egressos do curso ficam mais relevantes à medida em que o tempo passa, como pode ser observado na Tabela 3.1.3 abaixo.

Tabela 3.1.3 - Alterações profissionais após concluir o curso	2022/2	2023/1	2023/2
Aumento de salário	16,1	21,6	27,0
Progressão na carreira/mudança de cargo/função	21,8	23,4	26,4
Aprovação em concurso público	8,7	10,3	12,3
Início de negócio próprio	5,8	6,0	6,0
Outras	29,2	28,3	25,7

Fonte: SAAS (2023)

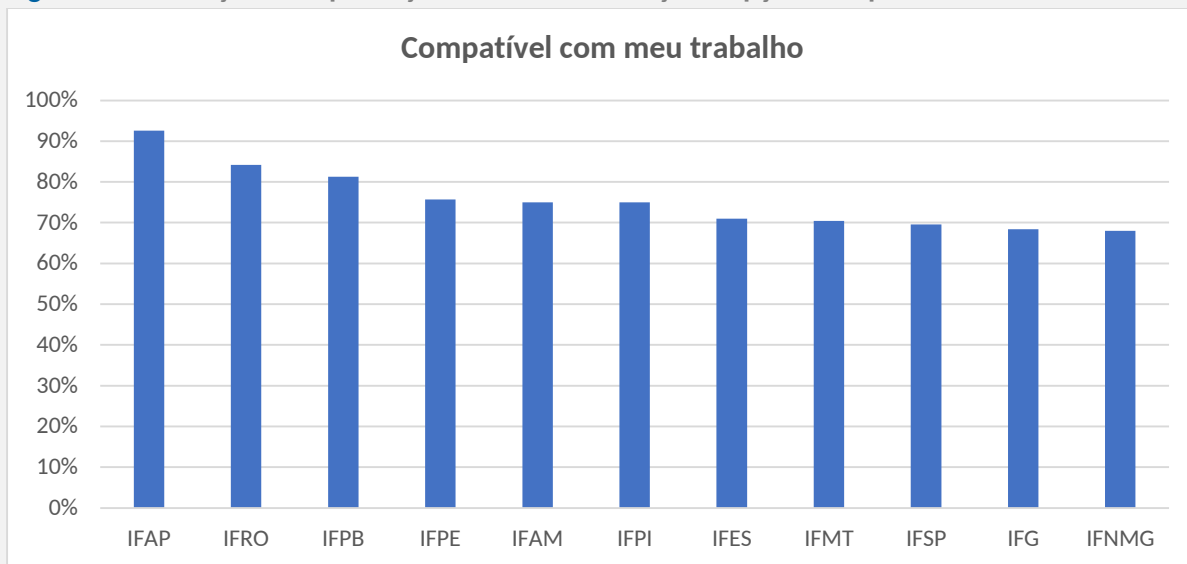
Tabela 3.1.4 - Atualmente, como você avalia a capacitação profissional recebida no Curso de Especialização Docente EPT?

3,3%	Inferior à capacitação exigida no meu trabalho/mundo do trabalho.
72,7%	Compatível com meu trabalho/mundo do trabalho.
22,4%	Superior à capacitação exigida no meu trabalho/mundo do trabalho.
1,6%	Sem resposta.

Fonte: SAAS (2023)

O resultado da Tabela 3.1.4 foi estratificado por Instituição para observar a distribuição do percentual quanto à alternativa “Compatível com meu trabalho/mundo do trabalho”. A Figura 3.4 apresenta esse resultado por Instituição.

Figura 3.4: Avaliação da capacitação recebida em relação à opção: compatível com meu trabalho.



Fonte: SAAS (2023)

A questão solicitando sugestões para a melhoria do curso em futuras edições é uma pergunta aberta e, portanto, com respostas textuais. Na Tabela 3.1.5, estão apresentadas algumas sínteses de respostas por ordem decrescente de frequência nas manifestações.

Tabela 3.1.5 - Quais sugestões você daria para melhoria do Curso de Especialização Docente EPT em futuras edições?

A entrega do certificado precisa ser mais ágil e digital - como o curso.
Deveria ter estágios, momentos síncronos e presenciais.
Deixar o material do curso disponível para consultas no pós-curso.
Melhorar a comunicação entre coordenação do curso, polo, tutores etc.
Criar um periódico para o curso para divulgar artigos dos trabalhos de conclusão do curso.

Fonte: SAAS (2023)

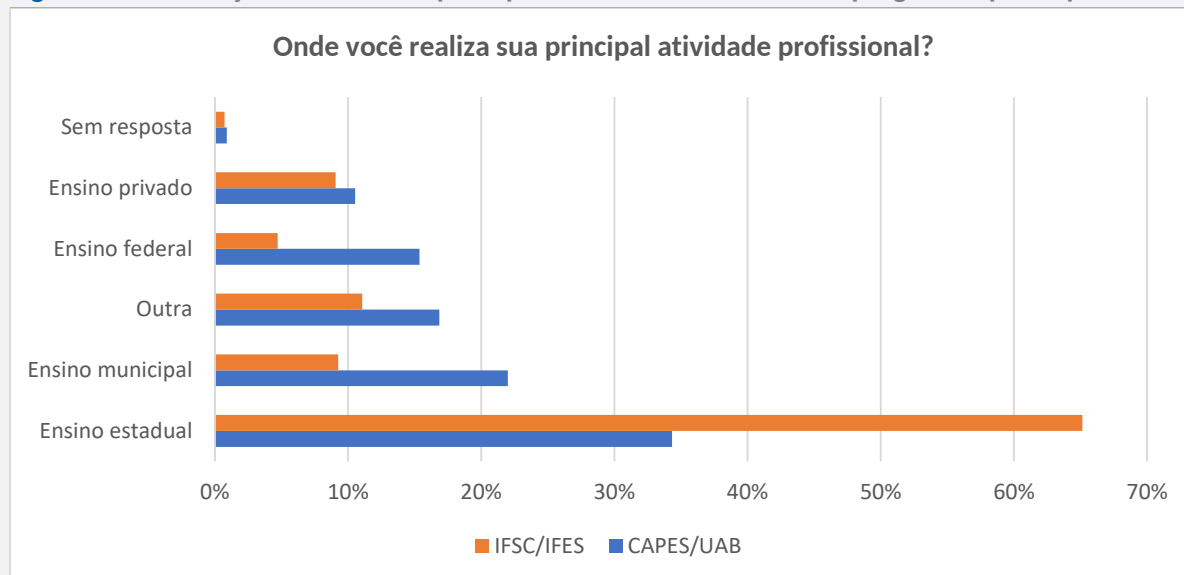
Tabela 3.1.6 - Atualmente, onde você realiza sua principal atividade profissional?

14,0%	Ensino municipal.
53,6%	Ensino estadual.
8,7%	Ensino federal.
9,6%	Ensino privado.
13,3%	Outra.
0,8%	Sem resposta.

Fonte: SAAS (2023)

O resultado da Tabela 3.1.6 foi estratificado por programa, ou seja, foi aplicado o filtro considerando os dois programas lato sensu IFSC/IFES e lato sensu Capes/UAB. A Figura 3.5 mostra que em ambos os programas a maior parte dos estudantes do curso de especialização atua na esfera Estadual.

Figura 3.5: Realização da atividade principal distribuída entre os dois programas participantes.



Fonte: SAAS (2023)

A alternativa “Outra” da questão indagando qual atividade profissional é exercida que não seja uma das apresentadas na Tabela 3.1.6 é uma pergunta aberta e, portanto, com respostas textuais. Na Tabela 3.1.7, estão apresentadas algumas atividades por ordem decrescente de frequência nas manifestações.

Tabela 3.1.7 - Se houver outra atividade profissional que não foi mencionada na questão anterior, cite-a:

Área da saúde.
Técnico administrativo.

Fonte: SAAS (2023)

Tabela 3.1.8 - Sua atividade atual está relacionada à Educação Profissional e Tecnológica?

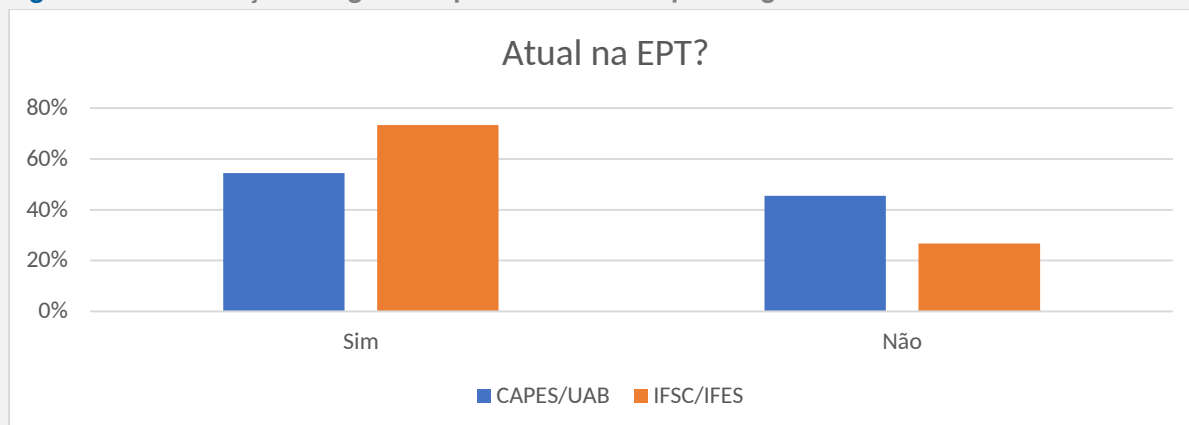
66,3%	Sim.
33,7%	Não.
0%	Sem resposta.

Fonte: SAAS (2023)

A questão mostrada na Tabela 3.1.8 resultou em um total de 585 participantes com atividades relacionadas à EPT e 298 cujas atividades não estão relacionadas à EPT, dentre os 883 egressos participantes. Assim, para cada um desses grupos, foram feitas perguntas específicas detalhadas nos itens 3.2 e 3.3 a seguir.

O resultado da Tabela 3.1.8 foi estratificado por programa para verificar a distribuição sobre a atuação ou não na EPT pelos programas lato sensu IFSC/IFES e lato sensu Capes/UAB. De acordo com a Figura 3.6, a maior parte dos egressos que está atualmente na EPT é do programa lato sensu IFSC/IFES. Das 883 respostas, 551 são egressos do Programa lato sensu IFSC/IFES, enquanto 332 são do Programa lato sensu Capes/UAB.

Figura 3.6: Distribuição de egressos que atuam na EPT por Programa.



Fonte: SAAS (2023)

A Figura 3.7 apresenta o mapa georreferenciado da situação dos polos que ofertaram o Curso de Especialização Docente EPT, pelo programa CAPES/UAB, em dois momentos: 1) Atuação na EPT antes do curso (imagem à esquerda) e a 2) Situação atual sobre a atuação na EPT (imagem à direita). Os pontos em verde representam polos onde a maioria dos estudantes informou que já atuava antes do curso na EPT, enquanto os pontos em vermelho apresentam os polos em que a maioria não atuava na EPT antes do curso de especialização (imagem à esquerda). Na situação atual (imagem à direita), os polos que passaram a ter a maioria dos estudantes atuando na EPT em verde e, em vermelho, os que ainda não atuam. Os pontos em cinza representam polos em que o resultado entre atuar e não atuar estão muito próximos.

Figura 3.7: Mapa georreferenciado da situação dos polos que ofertaram o curso docente EPT curso



Fonte: SAAS (2023)

3.2 Resultados para egressos com atividades atuais relacionadas à EPT (n=585 participantes)

Nesta dimensão, foram feitas as seguintes perguntas aos egressos:

- A atividade na Educação Profissional e Tecnológica passou a ser realizada no **último semestre**?
- Neste semestre, em qual função você atua?

As respostas dos 585 egressos cujas atividades estão relacionadas à EPT estão mostradas nas Tabelas 3.2.1 e 3.2.2.

Tabela 3.2.1 - A atividade na Educação Profissional e Tecnológica passou a ser realizada no último semestre?

20,2%	Sim, passei a atuar na EPT a partir do último semestre.
77,4%	Não, já estava trabalhando na EPT.
2,4%	Sem resposta.

Fonte: SAAS (2023)

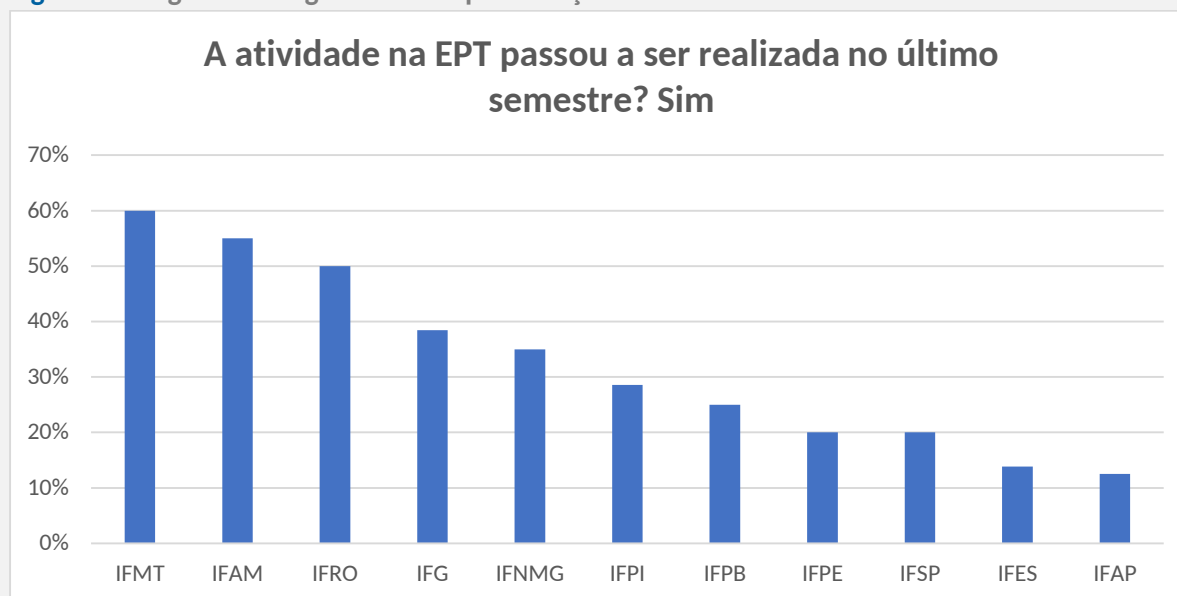
Tabela 3.2.2 - Neste semestre, em qual função você atua?

3,1%	Técnico(a) na Secretaria da Educação (Municipal/Estadual).
2,4%	Servidor Técnico Administrativo.
74,0%	Docente.
7,4%	Coordenador(a) pedagógico(a).
2,2%	Diretor(a).
9,1%	Outra.
1,9%	Sem resposta.

Fonte: SAAS (2023)

Do resultado geral apresentado na Tabela 3.2.1, gerou-se um gráfico apresentado na Figura 3.8 com os resultados sobre o ingresso na EPT no último semestre. Nesse gráfico, é possível observar que o maior número de egressos que entrou para a EPT, nos últimos 6 meses, foi dos estudantes do IFMT. Percebe-se ainda que o menor registro de ingresso na EPT, nos últimos 6 meses, foi no IFAP.

Figura 3.8: Ingresso de egressos da especialização na EPT nos últimos seis meses.



Fonte: SAAS (2023)

3.3 Resultados para egressos com atividades atuais NÃO relacionadas à EPT (n=298 participantes)

Nesta dimensão, foram feitas as seguintes perguntas aos egressos:

- Você tem interesse em atuar na Educação Profissional e Tecnológica?
- A instituição em que você está trabalhando tem oferta de curso na Educação Profissional e Tecnológica?
- Como você percebe as ofertas profissionais na área da Educação Profissional e Tecnológica?

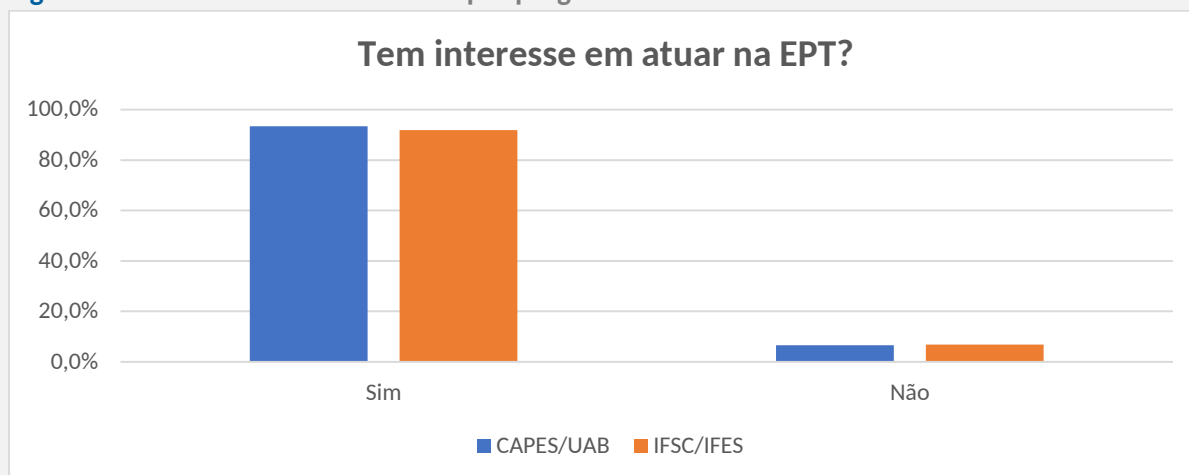
As respostas dos 298 egressos cujas atividades NÃO estão relacionadas à EPT estão mostradas nas Tabelas a seguir.

Tabela 3.3.1 - Você tem interesse em atuar na Educação Profissional e Tecnológica?

92,6%	Sim.
6,7%	Não.
0,7%	Sem resposta.

Fonte: SAAS (2023)

A Tabela 3.3.1 foi estratificada por programa para que fosse possível avaliar alguma diferença entre o interesse dos estudantes que faziam parte da oferta IFSC/IFES e da oferta Capes/UAB. A Figura 3.9 a seguir apresenta esse resultado. É possível observar que, entre os que não atuam, independente do programa, há uma equivalência sobre o interesse em ingressar na EPT.

Figura 3.9: Interesse em atuar na EPT por programa.

Fonte: SAAS (2023)

Tabela 3.3.2 - A instituição em que você está trabalhando tem oferta de curso na Educação Profissional e Tecnológica?

12,8%	Sim.
54,7%	Não.
31,9%	Não se aplica.
0,7%	Sem resposta.

Fonte: SAAS (2023)

Tabela 3.3.3 - Como você percebe as ofertas profissionais na área da Educação Profissional e Tecnológica?

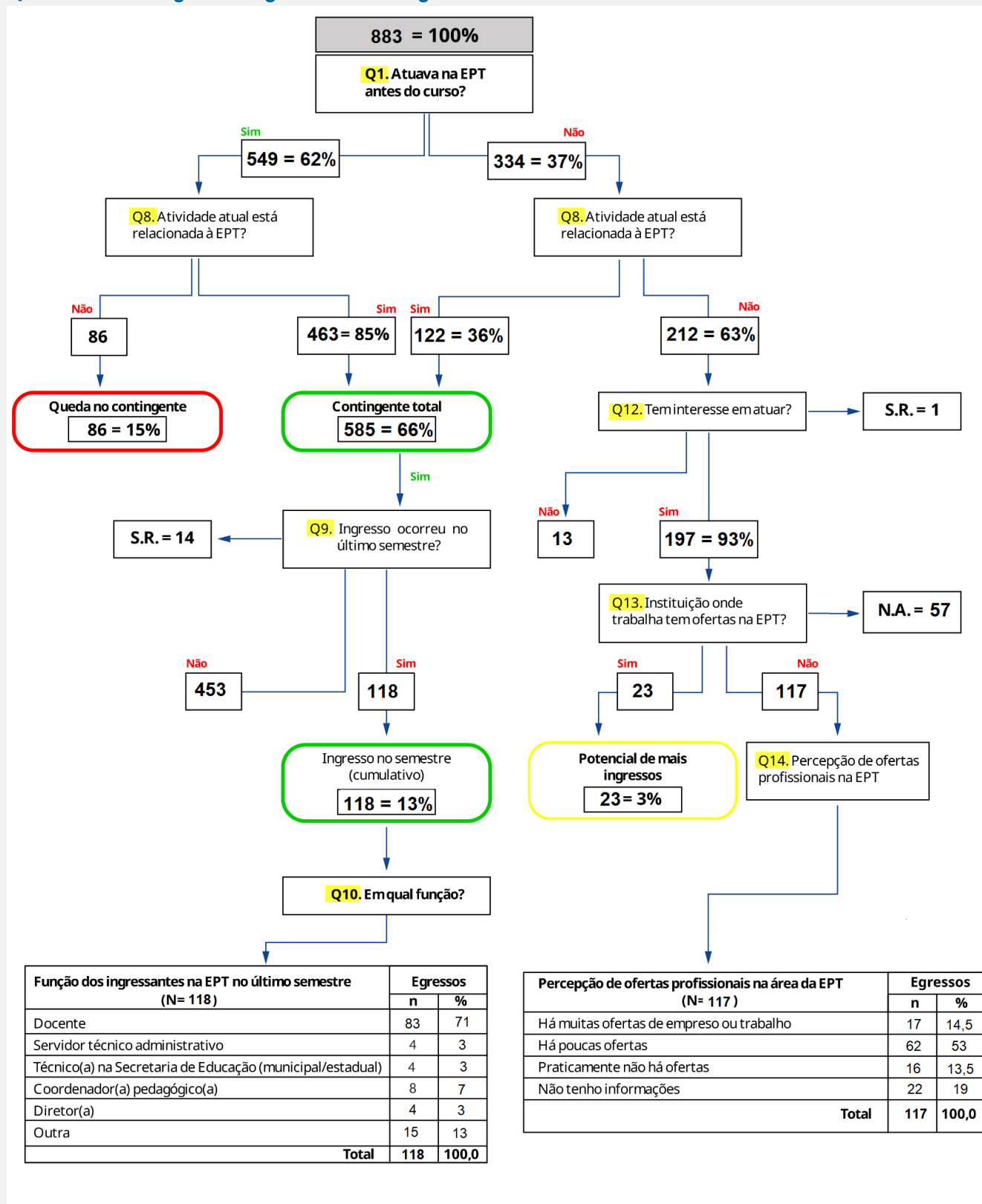
15,1%	Há muitas ofertas de emprego ou trabalho.
50,0%	Há poucas ofertas.
14,1%	Praticamente não há ofertas.
20,1%	Não tenho informações.
0,7%	Sem resposta.

Fonte: SAAS (2023)

3.4 Resultados segundo o Fluxo Lógico do Instrumento de Coleta de Dados

Considerando o fluxo lógico do instrumento de coleta de dados (Apêndice 1), são mostrados os quantitativos de egressos, em valores absolutos e em percentuais. Esses quantitativos foram obtidos por meio dos resultados disponibilizados no SAAS e estão mostrados no Apêndice 2.

Quantitativos de Egressos segundo o Fluxo Lógico do Instrumento de Coleta de Dados



4. CONSIDERAÇÕES FINAIS

Nesta terceira rodada semestral do acompanhamento de egressos do curso DocentEPT, cuja primeira oferta foi concluída por todas as instituições até abril de 2022, permanecem como destaque as manifestações positivas nas avaliações dos estudantes quanto às repercussões do curso em suas carreiras.

Vale destacar que a maioria dos avaliadores atua na esfera estadual, sendo esses dados uma referência para ajudar a entender a conjuntura dessa esfera de atuação. A partir das informações coletadas, percebeu-se que o curso DocentEPT atuou incrementando a qualidade da formação da atividade docente e na inserção de egressos dessa especialização no mercado de trabalho.

As alterações profissionais positivas entre os egressos do curso ficam mais relevantes à medida em que o tempo passa, como pode ser observado na Tabela 3.1.3.

Apesar de os avaliadores terem apontado diversos pontos positivos em relação ao curso de especialização DocentEPT, ainda foram reportadas algumas dificuldades, entre elas a escassez de ofertas de trabalho na área da Educação Profissional e Tecnológica, o que tende a ser um fator desmotivador ao interesse e possível ingresso de novos alunos.

Outrossim, os avaliadores apresentaram alguns pontos importantes que podem ser melhorados nas próximas ofertas do curso de especialização DocentEPT, tais como: mais agilidade na entrega do certificado de conclusão do curso; oferta de estágios em momentos síncronos e presenciais; deixar o material utilizado durante o curso disponível para consulta após a conclusão da especialização; melhoria na comunicação com a coordenação do curso, do polo e com os tutores e a criação de um periódico para divulgar artigos frutos dos trabalhos de conclusão do curso.

Com relação ao objetivo do curso de contribuir com a formação e posterior ingresso de egressos na rede EPT, é interessante observar a Tabela 4.1.

Tabela 4.1. Análise da contribuição do curso com a formação e posterior ingresso na rede EPT

Rodada	Ingresso na rede*	Saída da rede**	Contingente total***
2022/2	15%	9%	63%
2023/1	13%	15%	65%
2023/2	13%	15%	66%

* Não atuava na rede antes do curso e ingressou no último semestre.

** Atuava na rede antes do curso e não atuou mais no último semestre.

*** Atuava na rede antes do curso e atuou no último semestre.

Percebe-se um crescimento gradual do contingente total de egressos que atuam na rede EPT e um nível substancial de rotatividade de profissionais. Até esta terceira rodada de acompanhamento dos egressos, cerca de 40% dos egressos não estavam atuando na rede EPT antes do curso e passaram a atuar por ao menos um semestre.

Complementarmente, é importante considerar as oportunidades profissionais segundo a visão dos egressos ao longo do tempo após a conclusão do curso, conforme mostra a Tabela 4.2.

Tabela 4.2. Análise das oportunidades profissionais segundo os egressos

Rodada	Há muitas ofertas	Há poucas ofertas	Praticamente não há ofertas
2022/2	22,8%	49,5%	9,5%
2023/1	13,7%	50,0%	14,3%
2023/2	15,1%	50,0%	14,1%

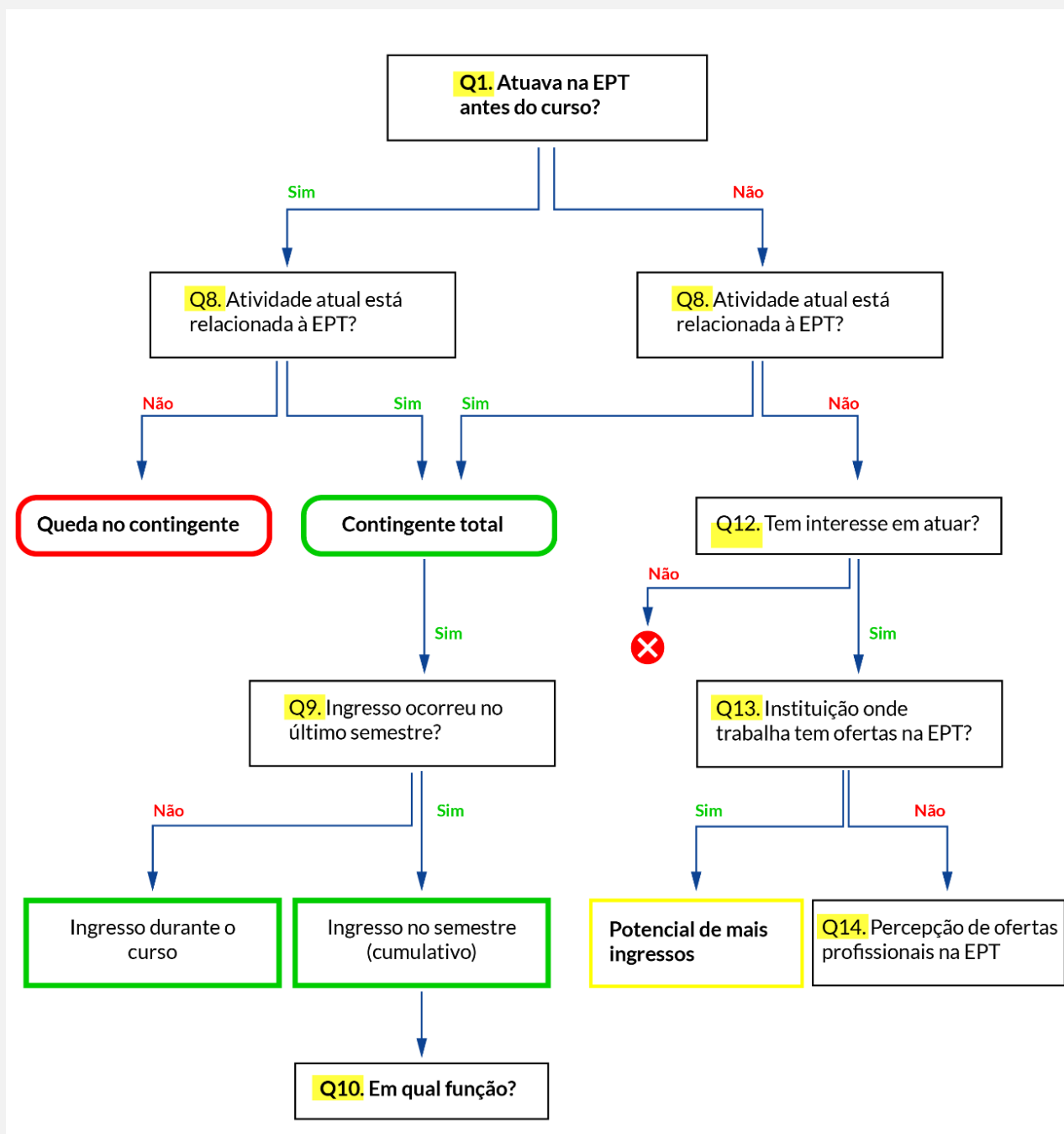
Cabe destacar o fato de que a participação nas rodadas à medida em que passa o tempo após a conclusão do curso tem sido bastante significativa, o que dá representatividade aos resultados, especialmente, levando-se em conta de que a participação é espontânea. Ainda considerando um erro amostral de 3,5% com um nível de confiança de 95%, o total de convites enviados para o acompanhamento dos egressos de 5.822 nas três rodadas, prevê uma participação mínima de 691 egressos. No entanto, a síntese da Tabela 4.3 aponta para uma participação superior em cada rodada, o que garante a qualidade dos resultados da pesquisa realizada.

Tabela 4.3. Participação dos egressos em cada rodada

Rodada	Participação efetiva
2022/2	1.022
2023/1	971
2023/2	883

Diante do exposto, entende-se que os dados resumidos neste relatório de acompanhamento dos egressos do curso de especialização DocenteEPT podem ser utilizados como uma ferramenta para ter-se um melhor entendimento das ofertas de curso e para nortear o desenvolvimento e aprimoramento das novas ofertas de curso que serão abertas nos próximos períodos.

Apêndice 1 - Fluxo Lógico do Instrumento de Coleta de Dados



Apêndice 2 - Quantitativos no Fluxo Lógico do Instrumento de Coleta de Dados

A seguir, são apresentadas as Tabelas com % (geradas no SAAS) e com frequências absolutas (calculadas) que mostram os valores numéricos destacados no Fluxo Lógico.

Informações gerais dos egressos - Total de avaliadores da dimensão: 883

Você atuava em cursos da educação profissional e tecnológica antes do Curso de Especialização Docente EPT? (n=883)	
62% (549)	Sim.
37% (334)	Não.
0%	Sem resposta (S.R.)

Sua atividade atual está relacionada à Educação Profissional e Tecnológica? (n=883)	
66% (585)	Sim.
34% (298)	Não.
0%	Sem resposta (S.R.)

Atua na EPT - Total de avaliadores da dimensão: 585

A atividade na Educação Profissional e Tecnológica passou a ser realizada no último semestre? (n=585)	
20% (118)	Sim.
77% (453)	Não, já estava trabalhando na EPT.
3% (14)	Sem resposta (S.R.)

Neste semestre, em qual função você atua? (n=118)	
3% (4)	Técnico(a) na Secretaria da Educação (Municipal/Estadual).
3% (4)	Servidor Técnico Administrativo.
71% (83)	Docente.
7% (8)	Coordenador(a) pedagógico(a).
3% (4)	Diretor(a).
13% (15)	Outra.

Apêndice 3 - Instrumento de Coleta de Dados

Olá, {avaliador},

Este é um convite para você relatar como está sua situação atualmente, ou seja, um ano após a conclusão do curso de Especialização em Docência em Educação Profissional e Tecnológica.

O objetivo é avaliar os reflexos que o curso lato sensu Docente EPT teve na atividade profissional dos seus egressos.

Este instrumento busca acompanhar sua trajetória durante dois anos após a conclusão do curso e os resultados serão utilizados pela sua instituição {mantenedora_sigla} e pela SETEC/MEC.

Clique no link e participe:

<https://saas.ufsc.br/quest.jsf?c={chave}>

Sua participação é muito importante para levantar informações que possam subsidiar melhorias na Educação Profissional e Tecnológica.

Atenciosamente,
Equipe SAAS.

QUESTIONÁRIO ÚNICO:

FOCO	Especialização Docente EPT - EaD
AVALIADOR	EGRESSO - Uma Rodada a cada 06 meses, durante 4 semestres
DIMENSÕES	<ol style="list-style-type: none"> 1. Informações gerais dos egressos (Q1 a Q8) 2. Atua na EPT (Q9 a Q11) 3. Não atua na EPT (Q12 e Q14)

(Dimensão) Informações gerais dos egressos. (Tópico) Atuação na EPT

Q1. Você atuava em cursos da educação profissional e tecnológica **antes** do Curso de Especialização Docente EPT?

() Sim. () Não.

(Dimensão) Informações gerais dos egressos. (Tópico) Alterações profissionais após conclusão do curso.

Q2. Quais alterações profissionais você obteve após a conclusão do Curso de Especialização Docente EPT?	Sim	Não
Aumento de salário.		
Progressão na carreira/mudança de cargo/função.		
Aprovação em concurso público.		
Início de negócio próprio.		
Outra(s).		

Q3. Se houve outras alterações que **não** foram mencionadas na questão anterior, cite-a(s):

(Dimensão) Informações gerais dos egressos. (Tópico) Capacitação profissional recebida

Q4. Atualmente como você avalia a capacitação profissional recebida no Curso de Especialização Docente EPT?

- Inferior à capacitação exigida no meu trabalho/mundo do trabalho.
- Compatível com meu trabalho/mundo do trabalho.
- Superior à capacitação exigida no meu trabalho/mundo do trabalho.

Q5. Quais sugestões você daria para melhoria do Curso de Especialização Docente EPT em futuras edições?

(Dimensão) Informações gerais dos egressos. **(Tópico)** Principal atividade profissional

Q6. Atualmente onde você realiza sua principal atividade profissional?

- Ensino municipal.
- Ensino estadual.
- Ensino federal.
- Ensino privado.
- Outra.

Q7. Se houver outra atividade profissional que não foi mencionada na questão anterior, cite-a: _____

----- (QUESTÃO DE DESVIO PARA DIMENSÃO ESPECÍFICA) -----

(Dimensão) Informações gerais dos egressos. **(Tópico)** Relação atual com EPT

Q8. Sua atividade **atual** está relacionada à Educação Profissional e Tecnológica?

- Sim.
- Não.

Resposta SIM na Q8:

(Dimensão) Atua na EPT. (Tópico) Período de atuação

Q9. A atividade na Educação Profissional e Tecnológica passou a ser realizada no **último semestre**?

Sim. Não, já estava trabalhando na EPT.

(Dimensão) Atua na EPT. (Tópico) Função de atuação

Q10. Neste semestre, em qual função você atua?

- Técnico(a) na Secretaria da Educação (Municipal/Estadual).
- Servidor Técnico Administrativo.
- Docente.
- Coordenador(a) pedagógico(a).
- Diretor(a).
- Outra.

Q11. Se você atua em outra função não mencionada na questão anterior, cite-a: _____

Resposta NÃO na Q8:**(Dimensão) Não atua na EPT. (Tópico) Interesse na EPT**

Q12. Você tem interesse em atuar na Educação Profissional e Tecnológica?

Sim. Não.

Q13. A instituição em que você está trabalhando tem oferta de curso na Educação Profissional e Tecnológica?

Sim. Não. Não se aplica.

(Dimensão) Não atua na EPT. **(Tópico)** Ofertas profissionais na educação

Q14. Como você percebe as ofertas profissionais na área da Educação Profissional e Tecnológica?

- Há muitas ofertas de emprego ou trabalho.
- Há poucas ofertas.
- Praticamente não há ofertas.
- Não tenho informações.