

RELATÓRIO

ACOMPANHAMENTO DE EGRESSOS 1º SEMESTRE

2ª Oferta IFES

Curso de Pós-graduação Lato Sensu
Especialização em Docência para
Educação Profissional e Tecnológica
(Docente EPT)



SAAS

Sistema de Acompanhamento
e Avaliação de Cursos

Florianópolis, outubro de 2023

**Relatório de Acompanhamento de Egressos: 1º semestre da 2ª oferta
DocentEPT IFES e CAPES/UAB - 2023
Sistema de Acompanhamento e Avaliação dos Cursos
Universidade Federal de Santa Catarina/UFSC**

Autores

Renato Cislghi, Dr.
Sílvia Modesto Nassar, Dra.
Beatriz Wilges, Dra.
Andréia A. S. Schwaab, Dra.
Priscila Rosa Martins, Me.
Vanessa de Meneses Silva, Me.

Coordenação do projeto

Jean Everson Martina, PhD.
Renato Cislghi, Dr.

Professores UFSC

Renato Cislghi, Dr.
Sílvia Modesto Nassar, Dra.
José Francisco D. G. C. Fletes, Esp.

Equipe de operação

Beatriz Wilges, Dra.
Andréia A. S. Schwaab, Dra.
Priscila Rosa Martins, Me.
Vanessa de Meneses Silva, Me.

Equipe de desenvolvimento

Douglas Hiura Longo, Dr.
Mateus Krepsky Ludwich, Dr.
Juliana de Bona G. Vendruscolo, Me.
Fernando Rachadel Gasparini, Esp.
Giovani Pieri, Dr.
Pedro Henrique Azevedo
Victoria Botelho Martins
Eduardo Borges Siqueira
Sandro Santana Ribeiro

Equipe de infraestrutura

Gustavo Pereira Mateus, Dr.
Rodrigo Gonçalves, Dr.

Projeto Gráfico, Ilustrações e Capa

Bárbara Zardo de Nardi

Revisão textual

Priscila Rosa Martins, Me.

**Catálogo na fonte pela Biblioteca Universitária
da Universidade Federal de Santa Catarina**

U58r Universidade Federal de Santa Catarina. Sistema de Acompanhamento e Avaliação de Cursos
Relatório de acompanhamento de egressos 1º semestre [recurso eletrônico] : 2ª oferta IFES : curso
de pós-graduação Lato Sensu Especialização em Docência para a Educação Profissional e Tecnológica
(DocentEPT) / Universidade Federal de Santa Catarina, Sistema de Acompanhamento e Avaliação de
Cursos ; autores, Renato Cislghi ...[et al.]. - Florianópolis : INE/UFSC, 2023.
24 p. : il., gráfs., mapas

E-book (PDF)

Disponível em: <<https://portal.saas.ufsc.br/relatorios-2/>>

1. Educação profissional. 2. Educação tecnológica. 3. Avaliação.
4. Especialização. I. Cislghi, Renato. II. Título.

CDU: 378.046.4

SUMÁRIO

1. APRESENTAÇÃO	2
1.1 Objetivos do acompanhamento de egressos	2
2. METODOLOGIA	3
3. RESULTADOS	4
3.1 Informações Gerais dos Egressos (n=765 participantes)	5
3.2 Resultados para egressos com atividades atuais relacionadas à EPT (n=348 participantes)	10
3.3 Resultados para egressos com atividades atuais NÃO relacionadas à EPT (n=417 participantes)	11
3.4 Resultados segundo o Fluxo Lógico do Instrumento de Coleta de Dados	12
4. CONSIDERAÇÕES FINAIS	14
Apêndice 1 - Fluxo Lógico do Instrumento de Coleta de Dados	15
Apêndice 2 - Quantitativos no Fluxo Lógico do Instrumento de Coleta de Dados	16
Apêndice 3 - Instrumento de Coleta de Dados	18

1. APRESENTAÇÃO

Este relatório apresenta os resultados gerais da primeira rodada de acompanhamento de Egressos da segunda oferta do Curso de Pós-Graduação Lato Sensu Especialização em Docência para a Educação Profissional e Tecnológica (Docente EPT). Após a conclusão do curso, os egressos são acompanhados por quatro semestres. O primeiro acompanhamento foi realizado entre agosto e setembro de 2023 utilizando a plataforma do Sistema de Acompanhamento e Avaliação de Cursos (SAAS).

A Secretaria de Educação Profissional e Tecnológica (SETEC) do Ministério de Educação e Cultura (MEC) continuamente vêm desenvolvendo ações visando ao aprimoramento, ampliação e consolidação da oferta de educação profissional, presencial e a distância, objetivando a expansão e a interiorização da Educação Profissional e Tecnológica (EPT) no país. Entre essas ações, tem se destacado o curso de Especialização em Docência para a Educação Profissional e Tecnológica (Docente EPT). A segunda oferta deste curso, realizada pelo IFES/IFSC, foi avaliada em junho de 2023 por meio do SAAS. Essa avaliação envolveu quatro perfis: estudantes, coordenadores de curso, coordenadores de polo e professores mediadores presenciais. O relatório que sintetiza parte dessa avaliação pode ser acessado na página do portal do SAAS pelo link:

<https://portal.saas.ufsc.br/wp-content/uploads/2023/08/Relatorio-de-avaliacao-Docente-ETP-2a-oferta-capa-e-contracapa-com-ficha-catalografica.pdf>

1.1 Objetivos do acompanhamento de egressos

O acompanhamento dos egressos do curso Docente EPT é parte integrante das ações previstas no projeto do SAAS ao longo dos próximos dois anos. Assim, a cada seis meses, a partir da finalização do curso, serão enviados e-mails convite para realizar o acompanhamento dos egressos do curso com o objetivo de monitorar os resultados da formação oferecida na sua vida profissional e, especialmente, para verificar em que volume ocorreu o ingresso desses egressos como docentes na rede EPT. A segunda oferta do curso Docente EPT no IFES/IFSC ocorreu entre 10/05/2022 a 07/02/2023.

2. METODOLOGIA

Nesta primeira rodada de coleta de dados, foram realizadas as seguintes etapas para o acompanhamento dos egressos:

- a) Definição dos egressos a partir dos dados cadastrais exportados ao SAAS pelo IFES;
- b) Envio de e-mail convite a todos os egressos com um link individual para o questionário de acompanhamento;
- c) Monitoramento do nível de participação;
- d) Reenvio de e-mail convite para egressos que não participaram no primeiro momento.

A quantidade de estudantes egressos cadastrados e que realizaram a segunda oferta do curso no IFES foi de 6.311 egressos.

Já a Tabela 2.1 apresenta os números referentes ao envio de e-mails convite, visualização, acesso ao questionário e participação dos egressos que responderam ao questionário.

Tabela 2.1. Número de e-mails convite enviados, acesso ao questionário e de participantes

Total de egressos cadastrados:	6.311
Total de e-mails convite enviados:	6.311
Total de egressos que responderam:	765
Percentual de convites respondidos:	12,1%

Fonte: SAAS (2023)

Considerando a estimação de proporção com uma margem de erro de 5% e um grau de confiança de 95%, determinou-se que a amostra mínima representativa deveria ser de pelo menos 362 participantes. Dessa forma, estatisticamente, a amostra de 765 participantes é representativa do total de 6.311 egressos cadastrados.

3.RESULTADOS

Os resultados quantitativos e qualitativos podem ser recuperados no ambiente SAAS no endereço <https://saas.ufsc.br>, acessando o Menu Resultados > Avaliação.

Nessa seção há a opção de consultar os resultados gerais: a Coleta - 2023/2, o Foco - Egressos (Docência EPT), Avaliador - Estudante, Mantenedora - IFES, Ofertante - UE IFES, Curso - Especialização em Docência, Estratificado por - Oferta curso.

No campo Dimensão (Figura 3.1), pode ser selecionado o conjunto de questões que correspondem às três dimensões: Informações gerais dos egressos, Atua na EPT e Não atua na EPT. Os resultados qualitativos podem ser acessados somente por Coordenadores do Curso, que podem assinalar a opção Qualitativas, conforme indicado também na Figura 3.3.

Figura 3.1. SAAS - Interface para selecionar uma Dimensão

Resultados

Coleta 2023/2

Foco Egressos (Docência EPT)

Avaliador Estudante

Dimensão Todas

Programa Todas

Períodos de fim: Informações gerais dos egressos.
Atua na EPT
Não atua na EPT

Rede Todas

Mantenedora Todas

Ofertante Todas

Curso Todos

Síntese Todos

Estratificado por Nenhum

Qualitativas

VISUALIZAR

Figura 3.2. Interface para selecionar uma Mantenedora do Curso DocentEPT

Resultados

Coleta 2023/2

Foco Egressos (Docência EPT)

Avaliador Estudante

Dimensão Todas

Programa Todos

Rede Todas

Mantenedora Todas

Ofertante

Curso Todos

Síntese Todos

Estratificado por Nenhum

Qualitativas

Todas
IFAM
IFAP
IFES
IFG
IFMT
IFNMG

VISUALIZAR

Figura 3.3. Interface para estratificar os resultados por Oferta curso

The screenshot shows a web interface titled 'Resultados'. It contains several filter menus:

- Coleta:** 2023/2
- Foco:** Egressos (Docência EPT)
- Avaliador:** Estudante
- Dimensão:** Todas
- Programa:** Todos
- Rede:** Todas
- Mantenedora:** IFES
- Ofertante:** UE IFES
- Curso:** Especialização em Docência par
- Síntese:** Todos
- Estratificado por:** Nenhum (dropdown menu is open showing: Nenhum, Polo/Unidade de ensino, Oferta curso)

There is a 'Qualitativas' checkbox and a 'VISUALIZAR' button.

A seguir, são apresentados alguns resultados obtidos pela consulta on-line (<https://saas.ufsc.br>), organizados em três seções: 1) gerais, 2) atua na EPT neste semestre do acompanhamento, 3) não atua na EPT neste semestre do acompanhamento.

Nesta primeira rodada de acompanhamento de egressos do curso Docente EPT (2ª oferta IFES), houve a participação de 765 respondentes. Ao selecionar a Ofertante e estratificar o resultado por Polo/Unidade, é possível identificar os cinco polos com maior participação na coleta conforme sintetizado na Tabela 3.1.

Tabela 3.1. Relação dos egressos participantes na 1ª rodada de acompanhamento

Polo	PARTICIPANTES
	N
UAB – Polo São Paulo	69
UAB – Polo Recife	50
UAB – Polo Brasília	48
UAB – Polo Vila Velha	42
UAB – Polo São Cristóvão	36
Total	245

3.1 Informações Gerais dos Egressos (n=765 participantes)

Nesta dimensão, foram feitas as seguintes perguntas aos egressos:

- Você atuava na Rede EPT **antes** do Curso de Especialização Docente EPT?
- Quais alterações profissionais você obteve após a conclusão do Curso de Especialização Docente EPT?
- **Atualmente** como você avalia a capacitação profissional recebida no Curso de Especialização Docente EPT?
- Quais sugestões você daria para melhoria do Curso de Especialização Docente EPT em futuras edições?

- **Atualmente** onde você realiza sua principal atividade profissional?
- Sua atividade **atual** está relacionada à Educação Profissional e Tecnológica?

As respostas dos 765 egressos participantes desta 1ª rodada de acompanhamento da 2ª oferta estão mostradas nas Tabelas a seguir.

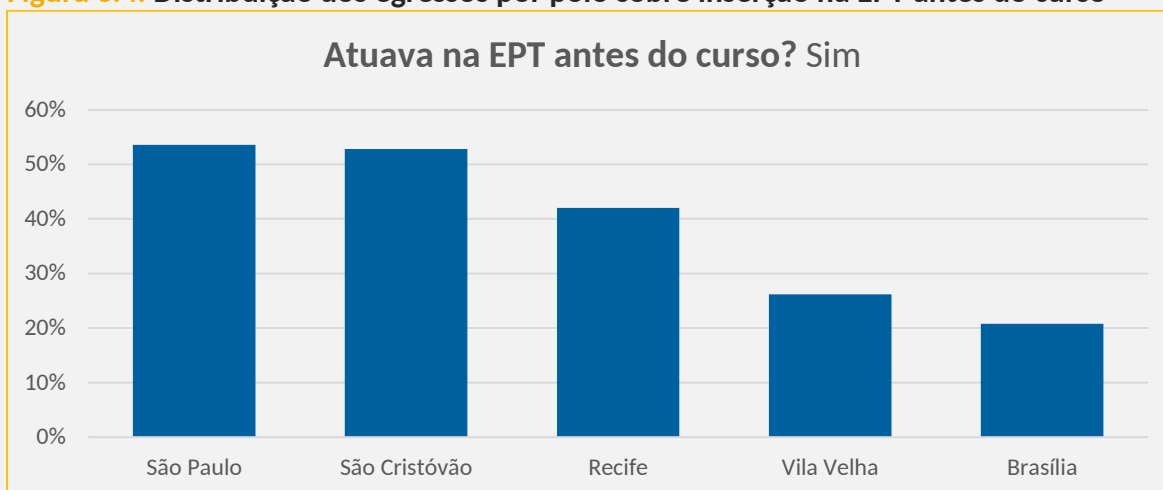
Tabela 3.1.1 - Você atuava em cursos da educação profissional e tecnológica antes do Curso de Especialização Docente EPT?

34,5%	Sim
65,5%	Não
0%	Sem resposta

Fonte: SAAS (2023)

Esse mesmo resultado foi estratificado por polo para verificar quais tinham o maior quantitativo de estudantes já envolvidos em cursos da Educação Profissional e Tecnológica. A Figura 3.4 exibe essa informação. No polo de São Paulo 53,6% e, em São Cristóvão 52,8%, já atuavam em cursos da EPT.

Figura 3.4. Distribuição dos egressos por polo sobre inserção na EPT antes do curso



Fonte: SAAS (2023)

Tabela 3.1.2 - Quais alterações profissionais você obteve após a conclusão do Curso de Especialização Docente EPT?	Egressos (%)		
	Sim	Não	Sem resposta
Aumento de salário	16,6	51,1	32,3
Progressão na carreira/mudança de cargo/função	22,7	46,9	30,3
Aprovação em concurso público	11,8	52,2	36,1
Início de negócio próprio	5,8	54,9	39,3
Outra(s)	27,7	40	32,3

Fonte: SAAS (2023)

Tabela 3.1.3 - Atualmente, como você avalia a capacitação profissional recebida no Curso de Especialização Docente EPT?	
2,7%	Inferior à capacitação exigida no meu trabalho/mundo do trabalho
61,7%	Compatível com meu trabalho/mundo do trabalho
31,5%	Superior à capacitação exigida no meu trabalho/mundo do trabalho
4,1%	Sem resposta

Fonte: SAAS (2023)

O resultado da Tabela 3.1.3 foi estratificado por polo para observar a distribuição do percentual quanto à alternativa “Compatível com meu trabalho/mundo do trabalho”. A Figura 3.5 apresenta esse resultado.

Figura 3.5: Distribuição da avaliação da capacitação recebida em relação a opção: compatível com meu trabalho



Fonte: SAAS (2023)

A questão solicitando sugestões para a melhoria do curso em futuras edições é uma pergunta aberta e, portanto, com respostas textuais. Na Tabela 3.1.4, estão apresentadas algumas sínteses de respostas por ordem decrescente de frequência nas manifestações.

Tabela 3.1.4 - Quais sugestões você daria para melhoria do Curso de Especialização Docente EPT em futuras edições?

Determinar o tempo para entrega dos diplomas e organizar o curso para expedir diploma autorizando licenciatura a todos os formandos.

Direcionar os formandos que ainda não exercem a função de docente a um estágio ou para atividades que possibilitem práticas similares, mesmo que seja sem remuneração.

Melhoria na plataforma, revisar o tempo das videoaulas e atualizá-las. Trocar o modelo de live por aulas síncronas. Nas lives, a interação dos alunos fica sensivelmente limitada, acaba virando palestras.

Os encontros presenciais deveriam ter sido em maior número, achei que foram poucos e não suficientes para um melhor aprendizado.

O tempo para estudar precisa ser maior, foi um processo muito rápido e corrido.

Desenvolver mais habilidades e competências na autonomia digital em sala de aula.

Que melhorassem a comunicação entre os discentes e a equipe pedagógica do curso.

A conclusão do curso poderia ser oportunidade e porta de entrada para um mestrado.

Fonte: SAAS (2023)

Tabela 3.1.5 - Atualmente, onde você realiza sua principal atividade profissional?

15,2%	Ensino municipal
35,3%	Ensino estadual
6,5%	Ensino federal
12,7%	Ensino privado
28,6%	Outra
1,7%	Sem resposta

Fonte: SAAS (2023)

O resultado da Tabela 3.1.5 demonstra que os egressos do IFES estão, em sua maioria, inseridos no contexto do ensino estadual.

A questão indagando qual atividade profissional é exercida que não seja uma das apresentadas na Tabela 3.1.5 é uma pergunta aberta e, portanto, com respostas textuais. Na Tabela 3.1.6, estão apresentadas algumas atividades por ordem decrescente de frequência nas manifestações.

Tabela 3.1.6 - Se houver outra atividade profissional que não foi mencionada na questão anterior, cite-a:

Ensino religioso.

Área da saúde.

Segurança pública.

Funções administrativas.

Fonte: SAAS (2023)

Tabela 3.1.7 - Sua atividade atual está relacionada à Educação Profissional e Tecnológica?

45,5%	Sim
54,5%	Não
0%	Sem resposta

Fonte: SAAS (2023)

A questão mostrada na Tabela 3.1.7 resultou em um total de 348 participantes com atividades relacionadas à EPT e 417 cujas atividades não estão relacionadas à EPT, dentre os 765 egressos participantes. Assim, para cada um desses grupos, foram feitas perguntas específicas detalhadas nos itens 3.2 e 3.3 a seguir.

3.2 Resultados para egressos com atividades atuais relacionadas à EPT (n=348 participantes)

Nesta dimensão, foram feitas as seguintes perguntas aos egressos:

- A atividade na Educação Profissional e Tecnológica passou a ser realizada no **último semestre**?
- Neste semestre, em qual função você atua?

As respostas dos 348 egressos cujas atividades estão relacionadas à EPT estão mostradas nas Tabelas 3.2.1 e 3.2.2.

Tabela 3.2.1 - A atividade na Educação Profissional e Tecnológica passou a ser realizada no último semestre?

34,8%	Sim, passei a atuar na EPT a partir do último semestre
60,1%	Não, já estava trabalhando na EPT
5,2%	Sem resposta

Fonte: SAAS (2023)

Tabela 3.2.2 - Neste semestre, em qual função você atua?

4,6%	Técnico(a) na Secretaria da Educação (Municipal/Estadual).
6,9%	Servidor Técnico Administrativo.
58,9%	Docente.
8,0%	Coordenador(a) pedagógico(a).
1,7%	Diretor(a).
17,8%	Outra.
2,0%	Sem resposta.

Fonte: SAAS (2023)

3.3 Resultados para egressos com atividades atuais NÃO relacionadas à EPT (n=417 participantes)

Nesta dimensão, foram feitas as seguintes perguntas aos egressos:

- Você tem interesse em atuar na Educação Profissional e Tecnológica?
- A instituição em que você está trabalhando tem oferta de curso na Educação Profissional e Tecnológica?
- Como você percebe as ofertas profissionais na área da Educação Profissional e Tecnológica?

As respostas dos 417 egressos cujas atividades NÃO estão relacionadas à EPT estão mostradas nas Tabelas a seguir.

Tabela 3.3.1 - Você tem interesse em atuar na Educação Profissional e Tecnológica?

96,2%	Sim.
1,0%	Não.
2,9%	Sem resposta.

Fonte: SAAS (2023)

Tabela 3.3.2 - A instituição em que você está trabalhando tem oferta de curso na Educação Profissional e Tecnológica?

12,7%	Sim.
47,2%	Não.
37,4%	Não se aplica.
2,6%	Sem resposta.

Fonte: SAAS (2023)

Tabela 3.3.3 - Como você percebe as ofertas profissionais na área da Educação Profissional e Tecnológica?

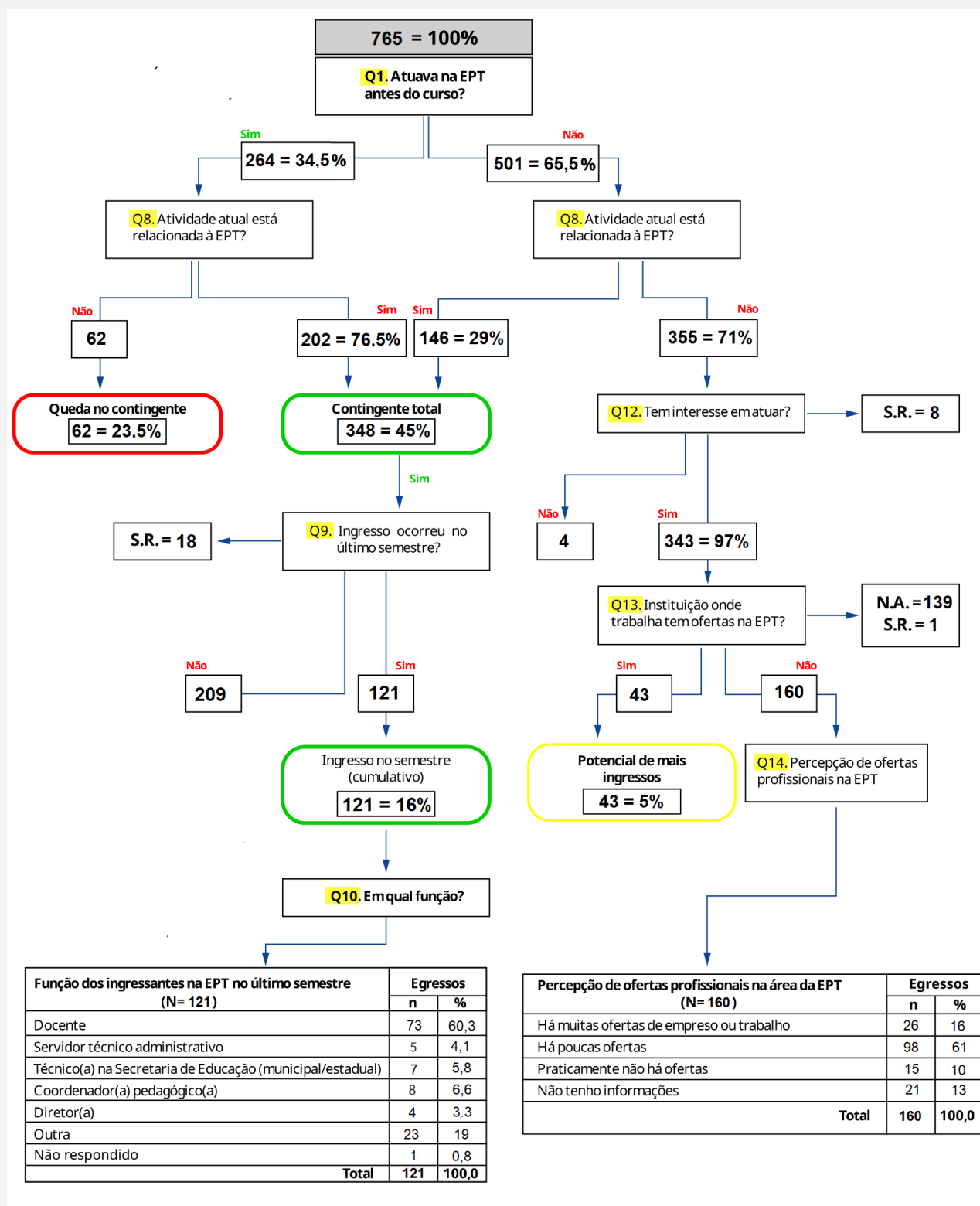
17,0%	Há muitas ofertas de emprego ou trabalho.
49,9%	Há poucas ofertas.
10,8%	Praticamente não há ofertas.
19,9%	Não tenho informações.
2,4%	Sem resposta.

Fonte: SAAS (2023)

3.4 Resultados segundo o Fluxo Lógico do Instrumento de Coleta de Dados

Considerando o fluxo lógico do instrumento de coleta de dados (Apêndice 1), são mostrados os quantitativos de egressos, em valores absolutos e em percentuais. Esses quantitativos foram obtidos por meio dos resultados disponibilizados no SAAS e estão mostrados no Apêndice 2.

Quantitativos de Egressos segundo o Fluxo Lógico do Instrumento de Coleta de Dados



4. CONSIDERAÇÕES FINAIS

Nesta primeira rodada semestral do acompanhamento de egressos do curso DocentEPT, 2ª oferta IFES, concluída em fevereiro de 2023, permanecem como destaque as manifestações positivas quando são avaliadas as repercussões do curso em suas carreiras.

Mais de 22% dos egressos informaram ter tido algum tipo de progressão funcional, mais de 16% obtiveram aumento salarial e mais de 11% conquistaram aprovação em concurso público. Além disso, quase 92% avaliaram a capacitação recebida como compatível ou superior à exigida no contexto do mundo do trabalho. Esses resultados novamente ratificam a avaliação positiva do curso realizada ao final da oferta.

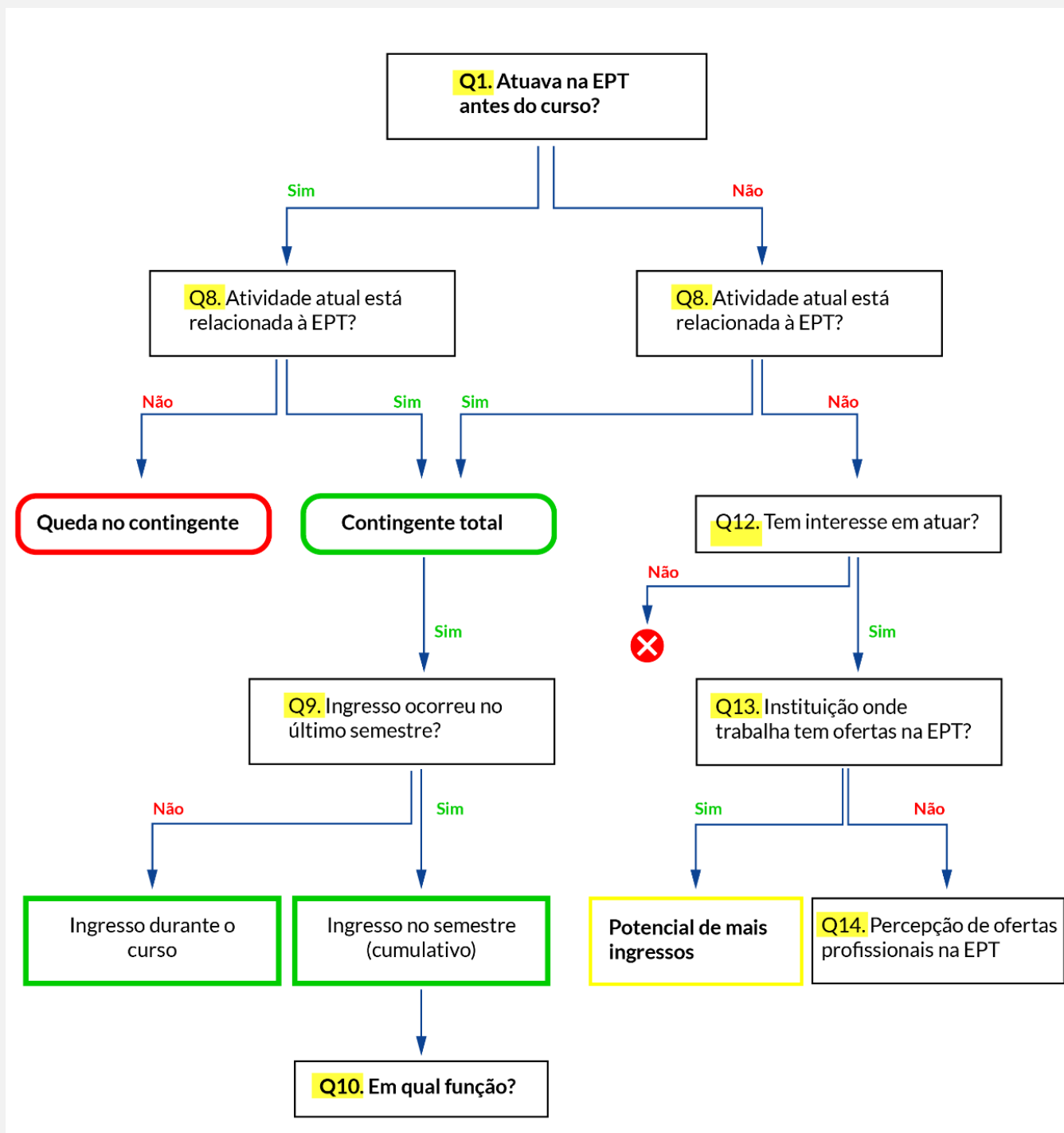
Nessa primeira rodada constatou-se que, durante o primeiro semestre após a conclusão do curso, cerca de 11% dos egressos ingressaram na EPT. Os resultados mostram que, atualmente, 67% dos egressos desempenham a função na área de docência, coordenação ou direção.

Ao serem questionados sobre quais sugestões teriam para melhorias em uma eventual repetição da oferta, teve destaque a questão da demora da entrega dos diplomas e a frustração dos estudantes pela promessa do título de licenciatura que ainda não foi concretizada. Percebe-se a importância de que antes do processo de seleção e matrículas de futuras edições do curso sejam muito bem divulgadas em que condições o egresso obterá o diploma de Licenciatura. Também houve registro da necessidade de mais atividades práticas e estágios, principalmente, para quem nunca atuou no contexto da docência. Além disso, melhorias na plataforma do curso foram sinalizadas.

Ainda, registrou-se uma alta rotatividade de profissionais nas instituições ofertantes de cursos EPT, inclusive devido as ofertas de formação de curta duração, provocando constantes oscilações no contingente de pessoal nas suas diversas funções.

Os resultados apresentados no relatório evidenciam a importância da especialização sob a perspectiva dos egressos do curso, sinalizando uma melhoria na atuação profissional deles após a sua conclusão. No entanto, percebe-se que ainda há pontos que precisam ser revistos e aprimorados para futuras ofertas. Por isso é necessário o acompanhamento dos egressos para entender com mais clareza a realidade da pós em especialização DocentEPT.

Apêndice 1 - Fluxo Lógico do Instrumento de Coleta de Dados



Apêndice 2 – Quantitativos no Fluxo Lógico do Instrumento de Coleta de Dados

A seguir, são apresentadas as Tabelas com % (geradas no SAAS) e com frequências absolutas (calculadas) que mostram os valores numéricos destacados no Fluxo Lógico.

Informações gerais dos egressos - Total de avaliadores da dimensão: 765

**Você atuava em cursos da educação profissional e tecnológica antes do Curso de Especialização Docente EPT?
(n=765)**

34,5% (264)	Sim.
65,5% (501)	Não.
0%	Sem resposta (S.R.)

Sua atividade atual está relacionada à Educação Profissional e Tecnológica? (n=765)

45,5% (348)	Sim.
54,5% (417)	Não.
0%	Sem resposta (S.R.)

Atua na EPT - Total de avaliadores da dimensão: 348

A atividade na Educação Profissional e Tecnológica passou a ser realizada no último semestre? (n=348)	
34,8% (121)	Sim.
60,1% (209)	Não, já estava trabalhando na EPT.
5,2% (18)	Sem resposta (S.R.)

Neste semestre, em qual função você atua? (n=121)	
5,8 % (7)	Técnico(a) na Secretaria da Educação (Municipal/Estadual).
4,1% (5)	Servidor Técnico Administrativo.
60,3 % (73)	Docente.
6,6 % (8)	Coordenador(a) pedagógico(a).
3,3 % (4)	Diretor(a).
19 % (23)	Outra.
0,8 % (1)	Sem resposta (S.R.)

Apêndice 3 – Instrumento de Coleta de Dados

Olá, {avaliador},

Este é um convite para você relatar como está sua situação atualmente, ou seja, um ano após a conclusão do curso de Especialização em Docência em Educação Profissional e Tecnológica.

O objetivo é avaliar os reflexos que o curso lato sensu Docente EPT teve na atividade profissional dos seus egressos.

Este instrumento busca acompanhar sua trajetória durante dois anos após a conclusão do curso e os resultados serão utilizados pela sua instituição {mantenedora_sigla} e pela SETEC/MEC.

Clique no link e participe:

<https://saas.ufsc.br/quest.jsf?c={chave}>

Sua participação é muito importante para levantar informações que possam subsidiar melhorias na Educação Profissional e Tecnológica.

Atenciosamente,

Equipe SAAS.

QUESTIONÁRIO ÚNICO:

FOCO	Especialização Docente EPT - EaD
AVALIADOR	EGRESSO - Uma Rodada a cada 06 meses, durante 4 semestres
DIMENSÕES	<ol style="list-style-type: none"> 1. Informações gerais dos egressos (Q1 a Q8) 2. Atua na EPT (Q9 a Q11) 3. Não atua na EPT (Q12 e Q14)

(Dimensão) Informações gerais dos egressos. (Tópico) Atuação na EPT

Q1. Você atuava em cursos da educação profissional e tecnológica **antes** do Curso de Especialização Docente EPT?

() Sim. () Não.

(Dimensão) Informações gerais dos egressos. (Tópico) Alterações profissionais após conclusão do curso.

Q2. Quais alterações profissionais você obteve após a conclusão do Curso de Especialização Docente EPT?	Sim	Não
Aumento de salário.		
Progressão na carreira/mudança de cargo/função.		
Aprovação em concurso público.		
Início de negócio próprio.		
Outra(s).		

Q3. Se houve outras alterações que **não** foram mencionadas na questão anterior, cite-a(s):

(Dimensão) Informações gerais dos egressos. **(Tópico)** Capacitação profissional recebida

Q4. Atualmente como você avalia a capacitação profissional recebida no Curso de Especialização Docente EPT?

- Inferior à capacitação exigida no meu trabalho/mundo do trabalho.
- Compatível com meu trabalho/mundo do trabalho.
- Superior à capacitação exigida no meu trabalho/mundo do trabalho.

Q5. Quais sugestões você daria para melhoria do Curso de Especialização Docente EPT em futuras edições?

(Dimensão) Informações gerais dos egressos. **(Tópico)** Principal atividade profissional

Q6. Atualmente onde você realiza sua principal atividade profissional?

- Ensino municipal.
- Ensino estadual.
- Ensino federal.
- Ensino privado.
- Outra.

Q7. Se houver outra atividade profissional que não foi mencionada na questão anterior, cite-a:

----- (QUESTÃO DE DESVIO PARA DIMENSÃO ESPECÍFICA) -----

(Dimensão) Informações gerais dos egressos. **(Tópico)** Relação atual com EPT

Q8. Sua atividade **atual** está relacionada à Educação Profissional e Tecnológica?

- Sim.
 Não.

Resposta SIM na Q8:

(Dimensão) Atua na EPT. **(Tópico)** Período de atuação

Q9. A atividade na Educação Profissional e Tecnológica passou a ser realizada no **último semestre**?

- Sim. Não, já estava trabalhando na EPT.

(Dimensão) Atua na EPT. **(Tópico)** Função de atuação

Q10. Neste semestre, em qual função você atua?

- Técnico(a) na Secretaria da Educação (Municipal/Estadual).
 Servidor Técnico Administrativo.
 Docente.
 Coordenador(a) pedagógico(a).
 Diretor(a).
 Outra.

Q11. Se você atua em outra função não mencionada na questão anterior, cite-a:

Resposta NÃO na Q8:

(Dimensão) Não atua na EPT. (Tópico) Interesse na EPT

Q12. Você tem interesse em atuar na Educação Profissional e Tecnológica?

Sim. Não.

Q13. A instituição em que você está trabalhando tem oferta de curso na Educação Profissional e Tecnológica?

Sim. Não. Não se aplica.

(Dimensão) Não atua na EPT. (Tópico) Ofertas profissionais na educação

Q14. Como você percebe as ofertas profissionais na área da Educação Profissional e Tecnológica?

Há muitas ofertas de emprego ou trabalho.

Há poucas ofertas.

Praticamente não há ofertas.

Não tenho informações.