

LABORATÓRIO DE TECNOLOGIAS DE AVALIAÇÃO E GESTÃO NA EDUCAÇÃO

RELATÓRIO DE ACOMPANHAMENTO DE EGRESSOS 2º SEMESTRE

1ª Oferta do Curso de Pós-graduação
Lato Sensu Especialização em
Docência para a Educação
Profissional e Tecnológica
(Docente EPT)



UNIVERSIDADE FEDERAL
DE SANTA CATARINA



SAAS

Sistema de Acompanhamento
e Avaliação de Cursos

Florianópolis, abril de 2023

Relatório de Acompanhamento de Egresso do Curso de Especialização Docente EPT - 2º Semestre 2022

Universidade Federal de Santa Catarina/UFSC

Autores

Renato Cislaghi, Dr.
Sílvia Modesto Nassar, Dra.
Beatriz Wilges, Dra.
Priscila Rosa Martins, Me.
Vanessa de Meneses Silva, Me.

Coordenação do Projeto

Jean Everson Martina, PhD.
Renato Cislaghi, Dr.

Professores UFSC

Renato Cislaghi, Dr.
Sílvia Modesto Nassar, Dra.
José Francisco D. G. C. Fletes, Esp.

Equipe de Operações

Beatriz Wilges, Dra.
Andréia A. S. Schwaab, Dra.
Bárbara Zardo de Nardi, Me.
Vanessa de Meneses Silva, Me.
Priscila Rosa Martins, Me.

Equipe de Desenvolvimento

Douglas Hiura Longo, Dr.
Mateus Krepsky Ludwich, Dr.
Juliana de Bona G. Vendrucolo, Me.
Fernando Rachadel Gasparini, Esp.
Giovani Pieri, Dr.
Pedro Henrique Azevedo
Victoria Botelho Martins
Eduardo Borges Siqueira

Equipe de Infraestrutura

Gustavo Pereira Mateus, Dr.
Rodrigo Gonçalves, Me.

Projeto Gráfico, Ilustrações e Capa

Diogo Pontes Costa, Dr.
Bárbara Zardo De Nardi, Me.

Revisão textual

Priscila Rosa Martins, Me.

Catálogo na fonte pela Biblioteca Universitária da Universidade Federal de Santa Catarina

U58r Universidade Federal de Santa Catarina. Sistema de Acompanhamento e Avaliação de Cursos
Relatório de acompanhamento de egressos 2º semestre [recurso eletrônico] : 1ª oferta do curso de pós-graduação Lato Sensu Especialização em Docência para a Educação Profissional e Tecnológica (DocentEPT) / Universidade Federal de Santa Catarina, Sistema de Acompanhamento e Avaliação de Cursos, Laboratório de Tecnologias de Avaliação e Gestão na Educação ; autores, Renato Cislaghi ...[et al.]. – Florianópolis : INE/UFSC, 2023.
28 p. : il., gráfs., mapas – (Relatório de avaliações: Curso de Pós-graduação Lato Sensu Especialização Docente EPT)
E-book (PDF)
Disponível em: <<https://portal.saas.ufsc.br/relatorios-2/>>
1. Educação profissional. 2. Educação tecnológica. 3. Avaliação. 4. Especialização. I. Cislaghi, Renato. II. Título. III. Série.

CDU: 378.046.4

SUMÁRIO

1. APRESENTAÇÃO	2
1.1 Objetivos do acompanhamento de egressos.....	3
2. METODOLOGIA	4
3. RESULTADOS	6
3.1 Informações Gerais dos Egressos (n=971 participantes).....	8
3.2 Resultados para egressos com atividades atuais relacionadas à EPT (n=635 participantes).....	13
3.3 Resultados para egressos com atividades atuais NÃO relacionadas à EPT (n=336 participantes).....	15
3.4 Resultados segundo o Fluxo Lógico do Instrumento de Coleta de Dados.....	17
4. CONSIDERAÇÕES FINAIS	19
Apêndice 1 - Fluxo Lógico do Instrumento de Coleta de Dados.....	20
Apêndice 2 - Quantitativos no Fluxo Lógico do Instrumento de Coleta de Dados.....	21
Apêndice 3 - Instrumento de Coleta de Dados.....	23

1. APRESENTAÇÃO

Este relatório apresenta os resultados gerais da segunda rodada de acompanhamento de Egressos do Curso de Pós-Graduação Lato Sensu Especialização em Docência para a Educação Profissional e Tecnológica (Docente EPT). Após a conclusão do curso, os egressos são acompanhados por quatro semestres. O segundo acompanhamento foi realizado entre fevereiro e março de 2023 utilizando a plataforma do Sistema de Acompanhamento e Avaliação de Cursos (SAAS).

A Secretaria de Educação Profissional e Tecnológica (SETEC) do Ministério de Educação e Cultura (MEC) continuamente vêm desenvolvendo ações visando ao aprimoramento, ampliação e consolidação da oferta de educação profissional, presencial e a distância, visando à expansão e a interiorização da Educação Profissional e Tecnológica (EPT) no país. Entre essas ações tem se destacado o curso de Especialização em Docência para a Educação Profissional e Tecnológica (Docente EPT). A primeira oferta deste curso, realizada tanto pelo IFES/IFSC quanto pela Capes/UAB, foi avaliada no final de maio de 2022 por meio do SAAS.

Ao final da primeira edição do curso, essa avaliação envolveu quatro perfis: estudantes, coordenadores de curso, coordenadores de polo e professores mediadores presenciais. O relatório que sintetiza parte dessa avaliação pode ser acessado na página do portal do SAAS pelo link:

https://portal.saas.ufsc.br/wp-content/uploads/2022/07/Relatorio_Avaliacao_de_Curso_Docente_EPT.pdf

1.1 Objetivos do acompanhamento de egressos

O acompanhamento dos egressos do curso Docente EPT é parte integrante das ações previstas no projeto do SAAS ao longo dos próximos dois anos. Assim, a cada seis meses, a partir da finalização do curso, serão enviados e-mails convite para realizar o acompanhamento dos egressos do curso com o objetivo de monitorar os resultados da formação oferecida na sua vida profissional e, especialmente, para verificar em que volume ocorreu o ingresso desses egressos como docentes na rede EPT. A Tabela 1.1 apresenta as datas de início e finalização da oferta de curso em cada Instituto.

Tabela 1.1. Data de finalização de cada oferta de curso

INSTITUIÇÃO	INÍCIO	FIM
IFAM	22/04/2021	08/04/2022
IFAP	09/03/2021	31/03/2022
IFES	02/02/2021	20/12/2021
IFG	05/12/2020	28/02/2022
IFMT	31/12/2020	30/04/2022
IFNMG	01/02/2021	14/02/2022
IFPB	30/03/2021	30/04/2022
IFPE	01/12/2020	14/12/2021
IFPI	01/03/2021	27/02/2022
IFRO	15/03/2021	15/04/2022
IFSP	15/03/2021	28/02/2022

Fonte: SAAS (2022)

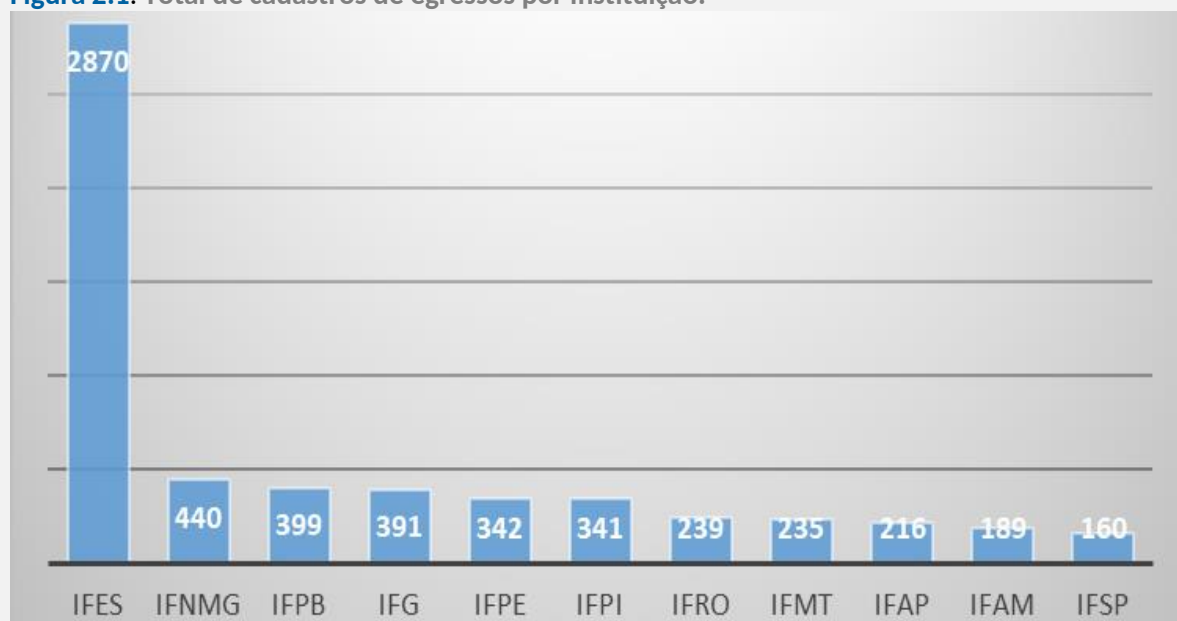
2. METODOLOGIA

Nesta segunda rodada de coleta de dados foram realizadas as seguintes etapas para o acompanhamento dos egressos:

- definição dos egressos a partir dos dados cadastrais exportados ao SAAS pelas instituições ofertantes;
- envio de e-mail convite a todos os egressos com um link individual para o questionário de acompanhamento;
- monitoramento do nível de participação por instituto;
- reenvio de e-mail convite para egressos que não participaram no primeiro momento.

A Figura 2.1 apresenta a quantidade de egressos cadastrados para cada um dos Institutos Federais participantes da oferta do curso. Participaram da segunda etapa deste acompanhamento 5.822 egressos.

Figura 2.1. Total de cadastros de egressos por instituição.



Fonte: SAAS (2022)

Já a Tabela 2.1 apresenta os números referentes ao envio de e-mails convite, visualização, acesso ao questionário e participação dos egressos que responderam ao questionário.

Tabela 2.1. Número de e-mails convite enviados, acesso ao questionário e de participantes

Total de egressos cadastrados:	5.822
Total de e-mails convite enviados:	5.822
Total de egressos que responderam:	971
Percentual de visualização de e-mail:	57,96%
Percentual de acesso ao questionário:	21,24%
Percentual de convites respondidos:	16,68%

Fonte: SAAS (2023)

Considerando a estimação de proporção com uma margem de erro de 2,5% e um grau de confiança de 95%, determinou-se que a amostra mínima representativa deveria ser de pelo menos 918 participantes. Dessa forma, estatisticamente, a amostra de 971 participantes é representativa do total de 5.822 egressos cadastrados.

A Tabela 3.1 apresenta o número de e-mails (convites) enviados, respondidos, o percentual de participação, a visualização dos e-mails e o acesso ao questionário dos participantes por Instituto.

Tabela 3.1. E-mails convite enviados, acesso ao questionário e de participantes por Instituto.

Instituto	Enviados (n)	Respondidos (n)	Percentual (%)	Visualização do e-mail (%)	Acesso ao questionário (%)
IFAM	189	37	19,6	68,3	27
IFAP	216	45	20,8	53,2	25,9
IFES	2870	601	20,9	60,2	25,2
IFG	391	47	12	56,3	15,6
IFMT	235	28	11,9	58,3	19,1
IFNMG	440	50	11,4	51,1	15,7
IFPB	399	36	9	59,1	13,3
IFPE	342	38	11,1	61,4	17
IFPI	341	27	7,9	40,8	13,2
IFRO	239	33	13,8	57,7	16,7
IFSP	160	29	18,1	60,6	21,9

Fonte: SAAS (2023)

3.RESULTADOS

Os resultados quantitativos e qualitativos podem ser encontrados no ambiente SAAS no endereço <https://saas.ufsc.br>, acessando o Menu Resultados > Avaliação.

Nessa seção, há a opção de consultar os resultados gerais: a Coleta - 2023/1, o Foco - Egressos (Docência EPT), Avaliador - Estudante. No campo Dimensão (Figura 3.1), pode ser selecionado o conjunto de questões que correspondem às três dimensões: Informações gerais dos egressos, Atua na EPT, e Não atua na EPT. No campo Programa é possível selecionar resultados específicos dos cursos lato sensu realizados pelo IFSC/IFES ou Capes/UAB. No campo Ofertante, pode ser selecionada alguma Instituição e assim obter resultados específicos para a Instituição selecionada (Figura 3.2) ou ainda gerar resultados estratificados por Região (Figura 3.3). Os resultados qualitativos podem ser acessados somente pelo Coordenador do Curso, que pode assinalar a opção Qualitativas, conforme mostra a Figura 3.2.

Figura 3.1. SAAS - Interface para selecionar uma Dimensão

Resultados

Coleta ? 2023/1

Foco ? Egressos (Docência EPT)

Avaliador ? Estudante

Dimensão ? Todas

Programa ? Todas

Informações gerais dos egressos.

Atua na EPT

Não atua na EPT

VISUALIZAR

Rede ? Todas

Mantenedora ? Todas

Ofertante ? Todas

Curso ? Todos

Síntese ? Todos

Estratificado por ? Nenhum

Qualitativas ?

Figura 3.2. Interface para selecionar uma Instituição ofertante do Curso Docente EPT

Resultados

Coleta ? 2023/1

Foco ? Egressos (Docência EPT)

Avaliador ? Estudante

Dimensão ? Informações gerais dos egresso

Programa ? Todos

VISUALIZAR

Rede ? Todas

Mantenedora ? Todas

Ofertante ? Todas

Curso ? Todos

Síntese ? Todos

Estratificado por ? Nenhum

Qualitativas ?

Todas

UE IFAM

UE IFAP

UE IFES

UE IFG

UE IFMT

UE IFNMG

SAAS - Sistema de Acompanhamento e Avaliações de Cursos
 Rede e-Tec Brasil
 Universidade Federal de Santa Catarina - UFSC
[Créditos](#)

Figura 3.3. Interface para estratificar os resultados por Região ofertante do Curso Docente EPT

Resultados

Coleta 2023/1

Foco Egressos (Docência EPT)

Avaliador Estudante

Dimensão Informações gerais dos egresso

Programa Todos

Rede Todas

Mantenedora Todas

Ofertante Todas

Curso Todos

Síntese Todos

Estratificado por Nenhum

Qualitativas

Visualizar

SAAS - Sistema de Acompanhamento e Avaliações de Cursos
Rede e-Tec Brasil
Universidade Federal de Santa Catarina - UFSC

A seguir, são apresentados alguns resultados obtidos pela consulta on-line (<https://saas.ufsc.br>), organizados em três seções: 1) gerais, 2) atua na EPT neste semestre do acompanhamento, 3) não atua na EPT neste semestre do acompanhamento.

Nesta segunda rodada de acompanhamento de egressos do curso Docente EPT, houve a participação de 971 respondentes, conforme a descrição apresentada na Tabela 3.1.

Tabela 3.1. Relação dos egressos participantes na 2ª rodada de acompanhamento

INSTITUIÇÃO	PARTICIPANTES	
	n	%
IFAM	37	19,6
IFAP	45	20,8
IFES	601	20,9
IFG	47	12
IFMT	28	11,9
IFNMG	50	11,4
IFPB	36	9
IFPE	38	11,1
IFPI	27	7,9
IFRO	33	13,8
IFSP	29	18,1
Total	971	100,0

Fonte: SAAS (2023)

3.1 Informações Gerais dos Egressos (n=971 participantes)

Nesta dimensão, foram feitas as seguintes perguntas aos egressos:

- Você atuava na Rede EPT **antes** do Curso de Especialização Docente EPT?
- Quais alterações profissionais você obteve após a conclusão do Curso de Especialização Docente EPT?
- **Atualmente** como você avalia a capacitação profissional recebida no Curso de Especialização Docente EPT?
- Quais sugestões você daria para melhoria do Curso de Especialização Docente EPT em futuras edições?
- **Atualmente** onde você realiza sua principal atividade profissional?
- Sua atividade **atual** está relacionada à Educação Profissional e Tecnológica?

As respostas dos 971 egressos participantes desta 2ª rodada de acompanhamento estão mostradas nas Tabelas a seguir.

Tabela 3.1.1 - Você atuava em cursos da educação profissional e tecnológica antes do Curso de Especialização Docente EPT?

58,9%	Sim.
41,1%	Não.
0%	Sem resposta.

Fonte: SAAS (2023)

Tabela 3.1.2 - Quais alterações profissionais você obteve após a conclusão do Curso de Especialização Docente EPT?	Egressos (%)		
	Sim	Não	Sem resposta
Aumento de salário.	21,6	53,8	24,6
Progressão na carreira/mudança de cargo/função.	23,4	52,3	24,3
Aprovação em concurso público.	10,3	59,4	30,3
Início de negócio próprio.	6	61,1	33
Outra(s).	28,3	42,4	29,2

Fonte: SAAS (2023)

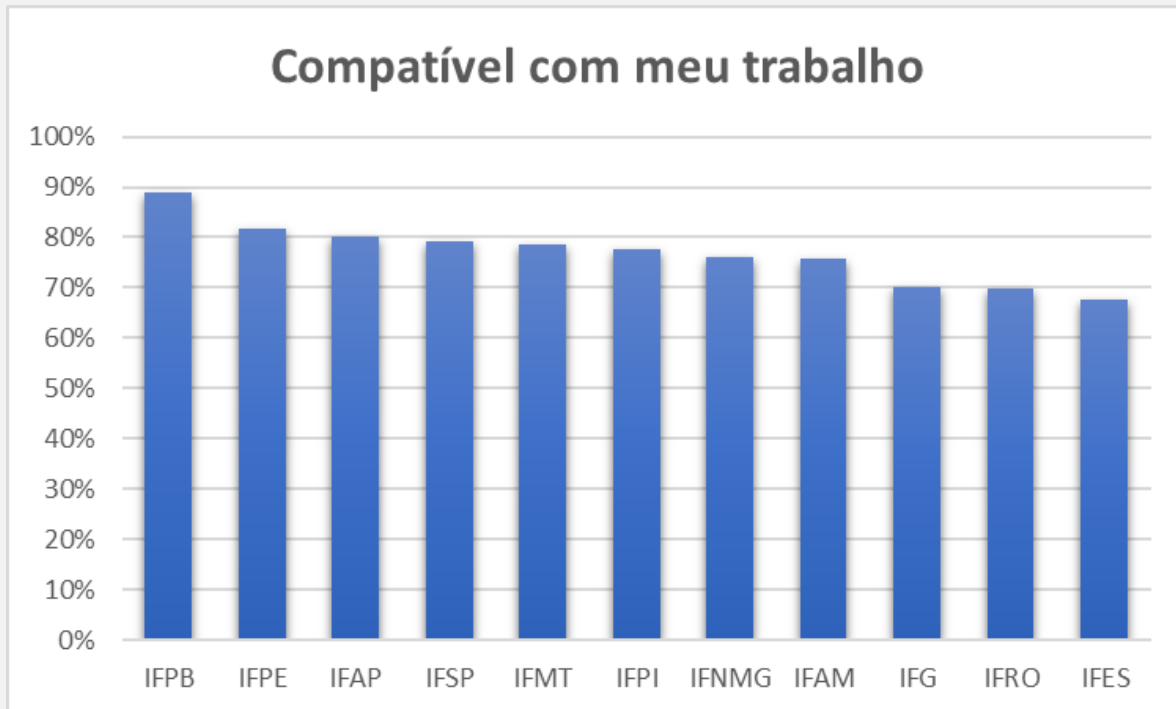
Tabela 3.1.3 - Atualmente, como você avalia a capacitação profissional recebida no Curso de Especialização Docente EPT?

2,8%	Inferior à capacitação exigida no meu trabalho/mundo do trabalho.
71,4%	Compatível com meu trabalho/mundo do trabalho.
24,4%	Superior à capacitação exigida no meu trabalho/mundo do trabalho.
1,4%	Sem resposta.

Fonte: SAAS (2023)

O resultado da Tabela 3.1.3 foi estratificado por Instituição para observar a distribuição do percentual quanto à alternativa “Compatível com meu trabalho/mundo do trabalho”. A Figura 3.4 apresenta esse resultado por Instituição.

Figura 3.4: Avaliação da capacitação recebida em relação à opção: compatível com meu trabalho.



Fonte: SAAS (2023)

A questão solicitando sugestões para a melhoria do curso em futuras edições é uma pergunta aberta e, portanto, com respostas textuais. Na Tabela 3.1.4, estão apresentadas algumas sínteses de respostas por ordem decrescente de frequência nas manifestações.

Tabela 3.1.4 - Quais sugestões você daria para melhoria do Curso de Especialização Docente EPT em futuras edições?

Mais agilidade na entrega dos certificados para evitar a perda de oportunidades profissionais. A Licenciatura foi prometida.
Mais atividades práticas, maior carga horária de prática, aplicação dos conhecimentos. Mesmo sendo um curso EaD deveria ter mais prática.
Mais aulas síncronas, encontros presenciais, ao menos um encontro presencial mensal, ao menos uma aula online com o professor de cada disciplina.
Uma carga horária maior ajudaria, mais prazo para desenvolver as atividades.
Seria melhor se tivesse mais atividades como palestras, workshops, oficinas, seminários...
Manter disponíveis os materiais utilizados no curso para permitir consultas e releituras.
Continuidade dos estudos com um mestrado profissional.

Fonte: SAAS (2023)

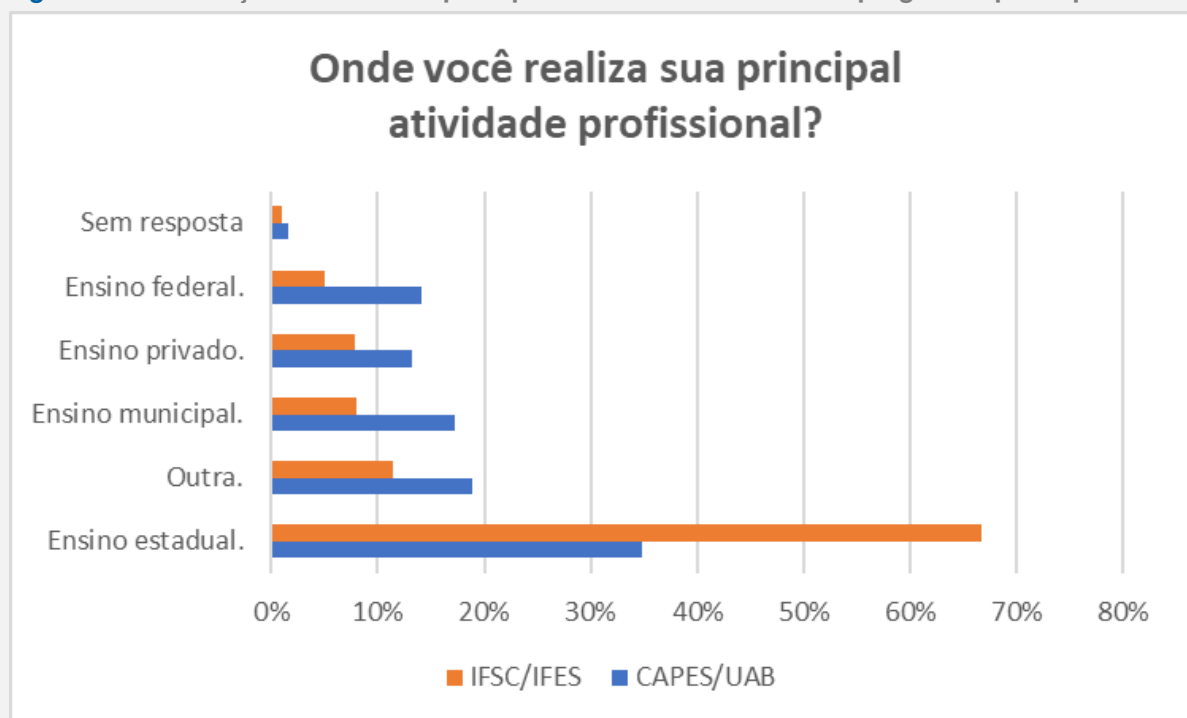
Tabela 3.1.5 - Atualmente, onde você realiza sua principal atividade profissional?

11,5 %	Ensino municipal.
54,6 %	Ensino estadual.
8,4 %	Ensino federal.
9,9 %	Ensino privado.
14,3 %	Outra.
1,2 %	Sem resposta.

Fonte: SAAS (2023)

O resultado da Tabela 3.1.5 foi estratificado por programa, ou seja, foi aplicado o filtro considerando os dois programas lato sensu IFSC/IFES e lato sensu Capes/UAB. A Figura 3.5 mostra que em ambos os programas a maior parte dos estudantes do curso de especialização atua na esfera Estadual.

Figura 3.5: Realização da atividade principal distribuída entre os dois programas participantes.



Fonte: SAAS (2023)

A questão indagando qual atividade profissional é exercida que não seja uma das apresentadas na Tabela 3.1.5 é uma pergunta aberta e, portanto, com respostas textuais. Na Tabela 3.1.6, estão apresentadas algumas atividades por ordem decrescente de frequência nas manifestações.

Tabela 3.1.6 - Se houver outra atividade profissional que não foi mencionada na questão anterior, cite-a:

Atuação em mais de uma função na área da Educação.

Outras atividades na área da Educação.

Professor mediador/tutor em outra esfera da Educação.

Estudando.

Fonte: SAAS (2023)

Tabela 3.1.7 - Sua atividade atual está relacionada à Educação Profissional e Tecnológica?

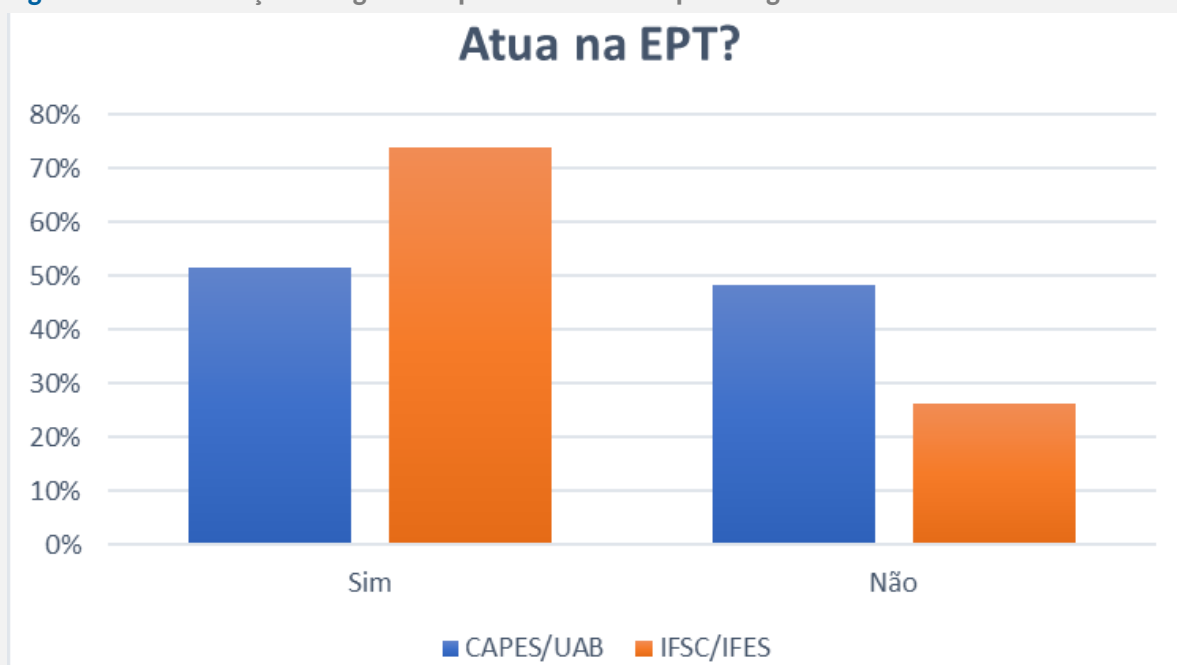
65,4%	Sim.
34,6%	Não.
0%	Sem resposta.

Fonte: SAAS (2023)

A questão mostrada na Tabela 3.1.7 resultou em um total de 635 participantes com atividades relacionadas à EPT e 336 cujas atividades não estão relacionadas à EPT, dentre os 971 egressos participantes. Assim, para cada um desses grupos, foram feitas perguntas específicas detalhadas nos itens 3.2 e 3.3 a seguir.

O resultado da Tabela 3.1.7 foi estratificado por programa para verificar a distribuição sobre a atuação ou não na EPT pelos programas lato sensu IFSC/IFES e lato sensu Capes/UAB. De acordo com a Figura 3.6, a maior parte dos egressos que está atualmente na EPT é do programa lato sensu IFSC/IFES. Das 971 respostas, 601 são egressos do Programa lato sensu IFSC/IFES, enquanto 370 são do Programa lato sensu Capes/UAB.

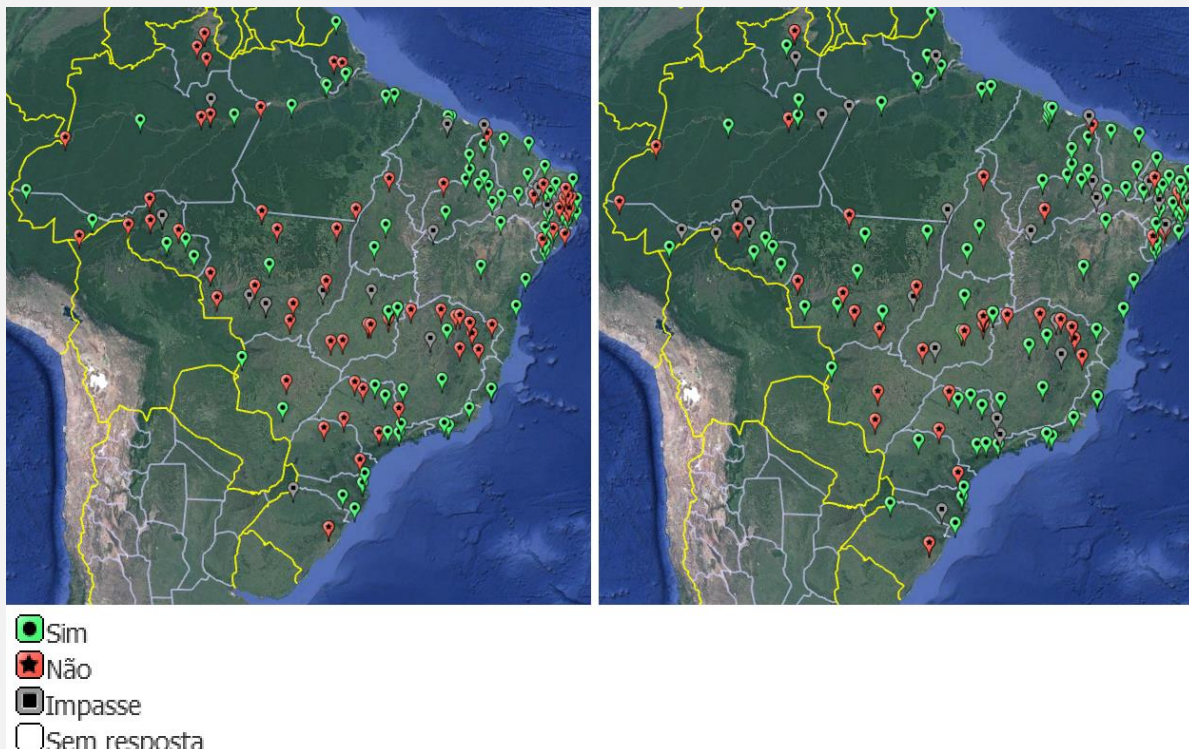
Figura 3.6: Distribuição de egressos que atuam na EPT por Programa.



Fonte: SAAS (2023)

A Figura 3.7 apresenta o mapa georreferenciado da situação dos polos que ofertaram o Curso de Especialização Docente EPT em dois momentos: 1) Atuação na EPT antes do curso (imagem à esquerda) e a 2) Situação atual sobre a atuação na EPT (imagem à direita). Os pontos em verde representam polos onde a maioria dos estudantes informou que já atuava antes do curso na EPT, enquanto que os pontos em vermelho apresentam os polos em que a maior parte não atuava na EPT antes do curso de especialização (imagem à esquerda). Na situação atual (imagem à direita), os polos que passaram a ter a maior parte dos estudantes atuando na EPT em verde e em vermelhos os que ainda não atuam. Os pontos em cinza representam polos em que o resultado entre atuar e não atuar estão muito próximos.

Figura 3.7: Mapa georreferenciado da situação dos polos que ofertaram o curso docente EPT



Fonte: SAAS (2023)

3.2 Resultados para egressos com atividades atuais relacionadas à EPT (n=635 participantes)

Nesta dimensão, foram feitas as seguintes perguntas aos egressos:

- A atividade na Educação Profissional e Tecnológica passou a ser realizada no **último semestre?**
- Neste semestre, em qual função você atua?

As respostas dos 635 egressos cujas atividades estão relacionadas à EPT estão mostradas nas Tabelas 3.2.1 e 3.2.2.

Tabela 3.2.1 - A atividade na Educação Profissional e Tecnológica passou a ser realizada no último semestre?

20 %	Sim.
77,8 %	Não, já estava trabalhando na EPT.
2,2 %	Sem resposta.

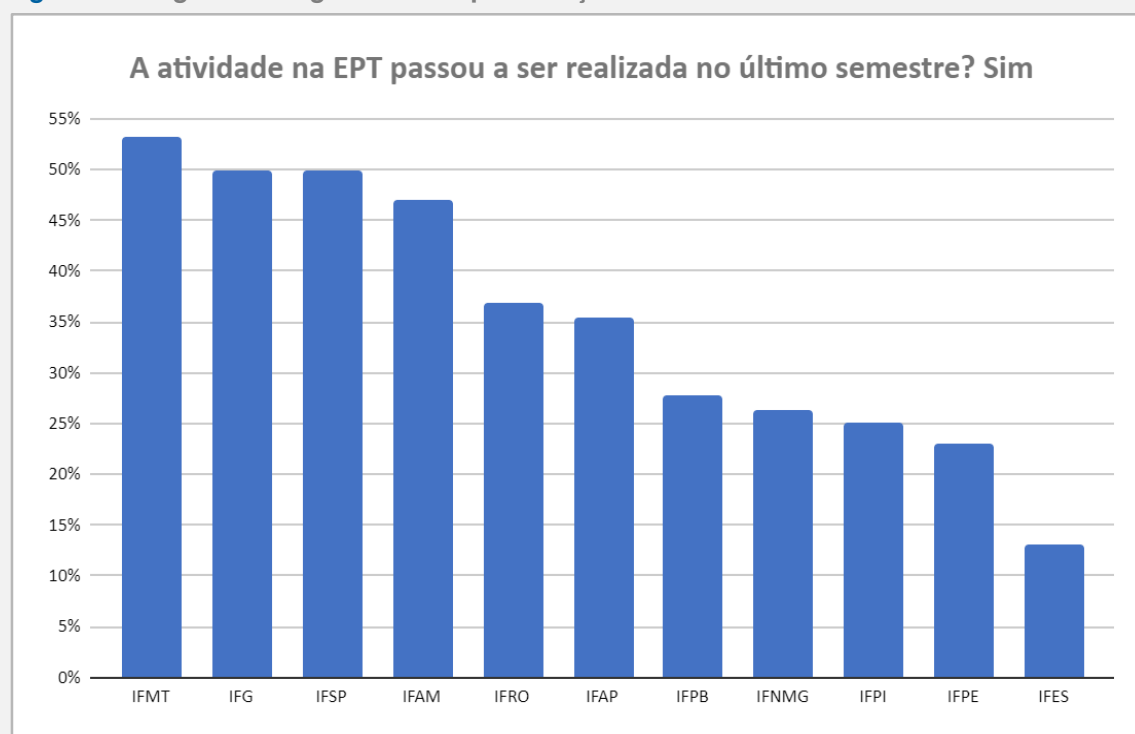
Fonte: SAAS (2023)

Tabela 3.2.2 - Neste semestre, em qual função você atua?

3,9 %	Técnico(a) na Secretaria da Educação (Municipal/Estadual).
3,3 %	Servidor Técnico Administrativo.
73,9 %	Docente.
6 %	Coordenador(a) pedagógico(a).
1,7 %	Diretor(a).
9,8 %	Outra.
1,4 %	Sem resposta.

Fonte: SAAS (2023)

Do resultado geral apresentado na Tabela 3.2.1, gerou-se um gráfico apresentado na Figura 3.8 com os resultados sobre o ingresso na EPT no último semestre. Nesse gráfico, é possível observar que o maior número de egressos que entrou para a EPT, nos últimos 6 meses, foi dos estudantes do IFMT. Percebe-se ainda que o menor registro de ingresso na EPT, nos últimos 6 meses, foi no IFES. Esse resultado é condizente com a percepção inicial de que 70% dos estudantes do IFES já atuavam na EPT antes do curso. (Figura 3.4).

Figura 3.8: Ingresso de egressos da especialização na EPT nos últimos seis meses.

Fonte: SAAS (2023)

3.3 Resultados para egressos com atividades atuais NÃO relacionadas à EPT (n=336 participantes)

Nesta dimensão, foram feitas as seguintes perguntas aos egressos:

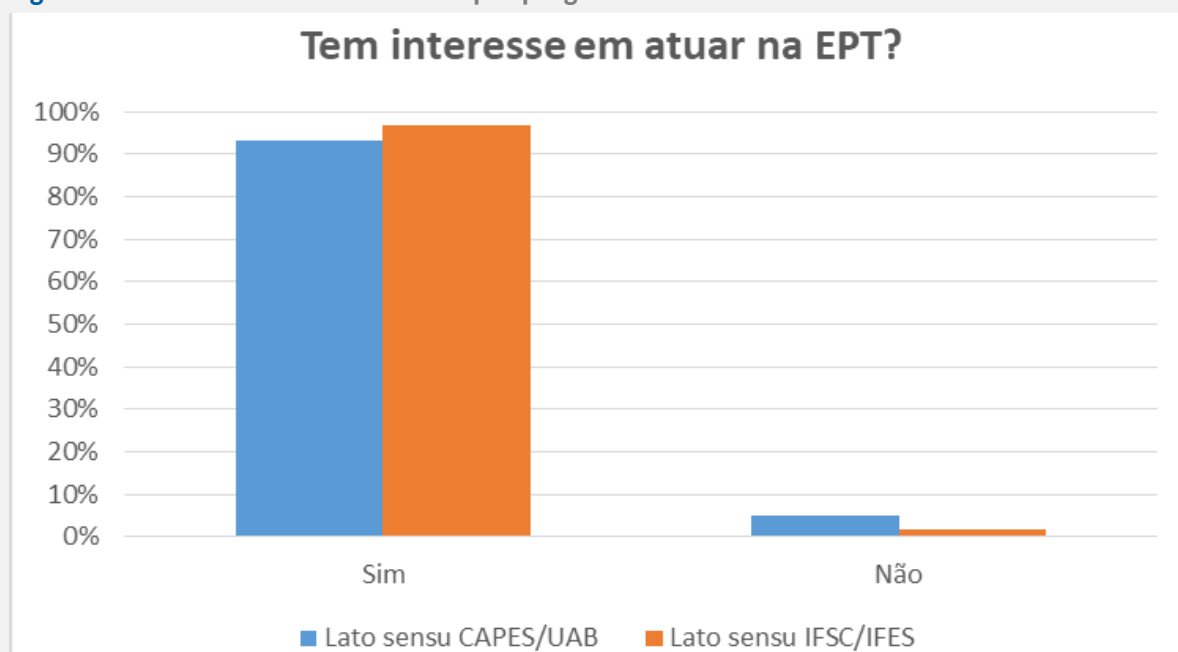
- Você tem interesse em atuar na Educação Profissional e Tecnológica?
- A instituição em que você está trabalhando tem oferta de curso na Educação Profissional e Tecnológica?
- Como você percebe as ofertas profissionais na área da Educação Profissional e Tecnológica?

As respostas dos 378 egressos cujas atividades NÃO estão relacionadas à EPT estão mostradas nas Tabelas a seguir.

Tabela 3.3.1 - Você tem interesse em atuar na Educação Profissional e Tecnológica?	
94,7 %	Sim.
3,6 %	Não.
1,5 %	Sem resposta.

Fonte: SAAS (2023)

A Tabela 3.3.1 foi estratificada por programa para que fosse possível avaliar alguma diferença entre o interesse dos estudantes que faziam parte da oferta IFSC/IFES e da oferta Capes/UAB. A Figura 3.9 a seguir apresenta esse resultado. É possível observar que, entre os que não atuam, independente do programa, há uma equivalência sobre o interesse em ingressar na EPT.

Figura 3.9: Interesse em atuar na EPT por programa.

Fonte: SAAS (2023)

Tabela 3.3.2 - A instituição em que você está trabalhando tem oferta de curso na Educação Profissional e Tecnológica?

13,1 %	Sim.
55,1 %	Não.
30,4 %	Não se aplica.
1,5 %	Sem resposta.

Fonte: SAAS (2023)

Tabela 3.3.3 - Como você percebe as ofertas profissionais na área da Educação Profissional e Tecnológica?

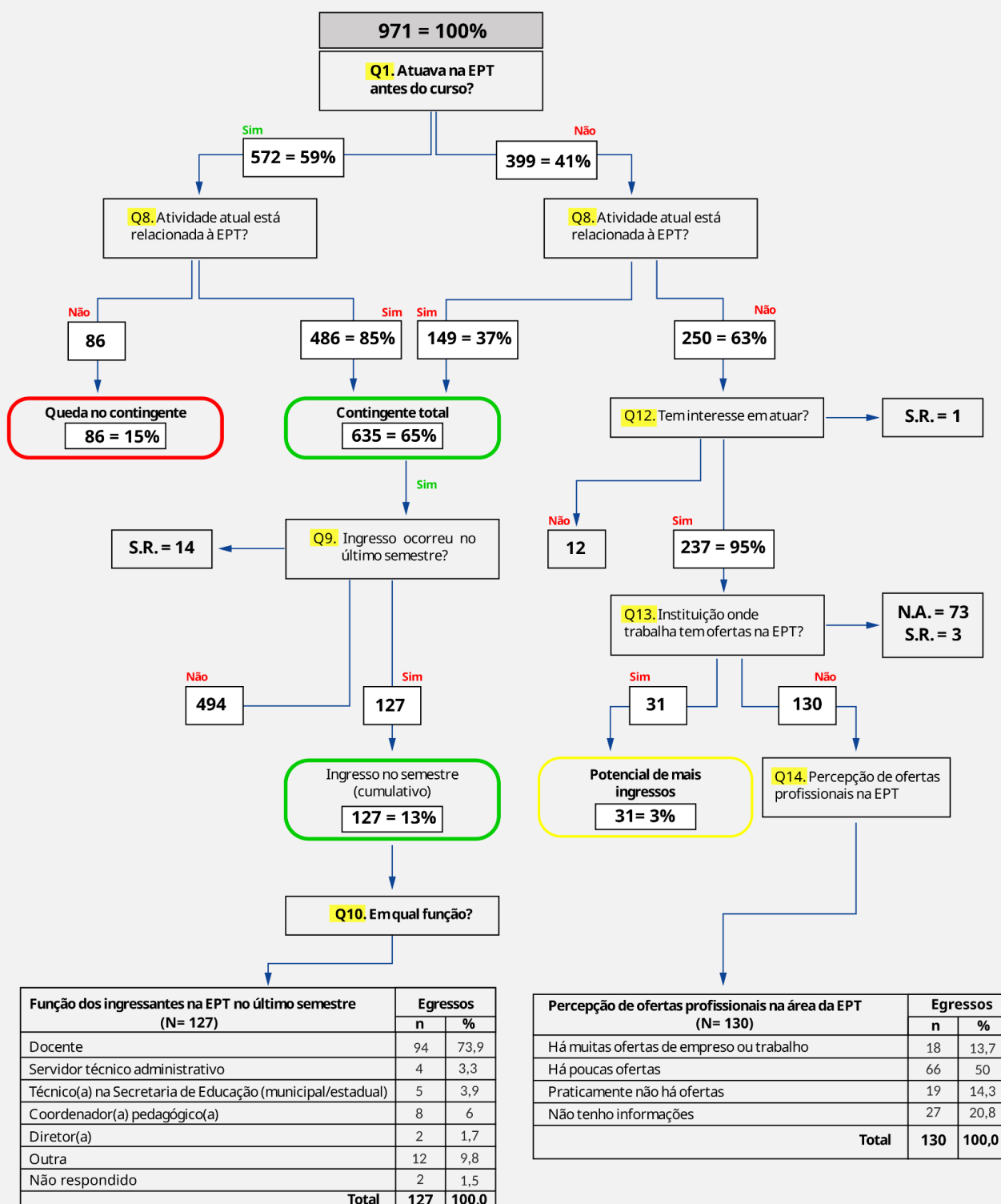
13,7 %	Há muitas ofertas de emprego ou trabalho.
50 %	Há poucas ofertas.
14,3 %	Praticamente não há ofertas.
20,8 %	Não tenho informações.
1,2 %	Sem resposta.

Fonte: SAAS (2023)

3.4 Resultados segundo o Fluxo Lógico do Instrumento de Coleta de Dados

Considerando o fluxo lógico do instrumento de coleta de dados (Apêndice 1), são mostrados os quantitativos de egresso, em valores absolutos e em percentuais. Esses quantitativos foram obtidos por meio dos resultados disponibilizados no SAAS e estão mostrados no Apêndice 2.

Quantitativos de Egressos segundo o Fluxo Lógico do Instrumento de Coleta de Dados



4. CONSIDERAÇÕES FINAIS

Nesta segunda rodada semestral do acompanhamento de egressos do curso DocentEPT, cuja oferta foi concluída por todas as instituições até abril de 2022, permanecem como destaque as manifestações positivas quando são avaliadas as repercussões do curso em suas carreiras.

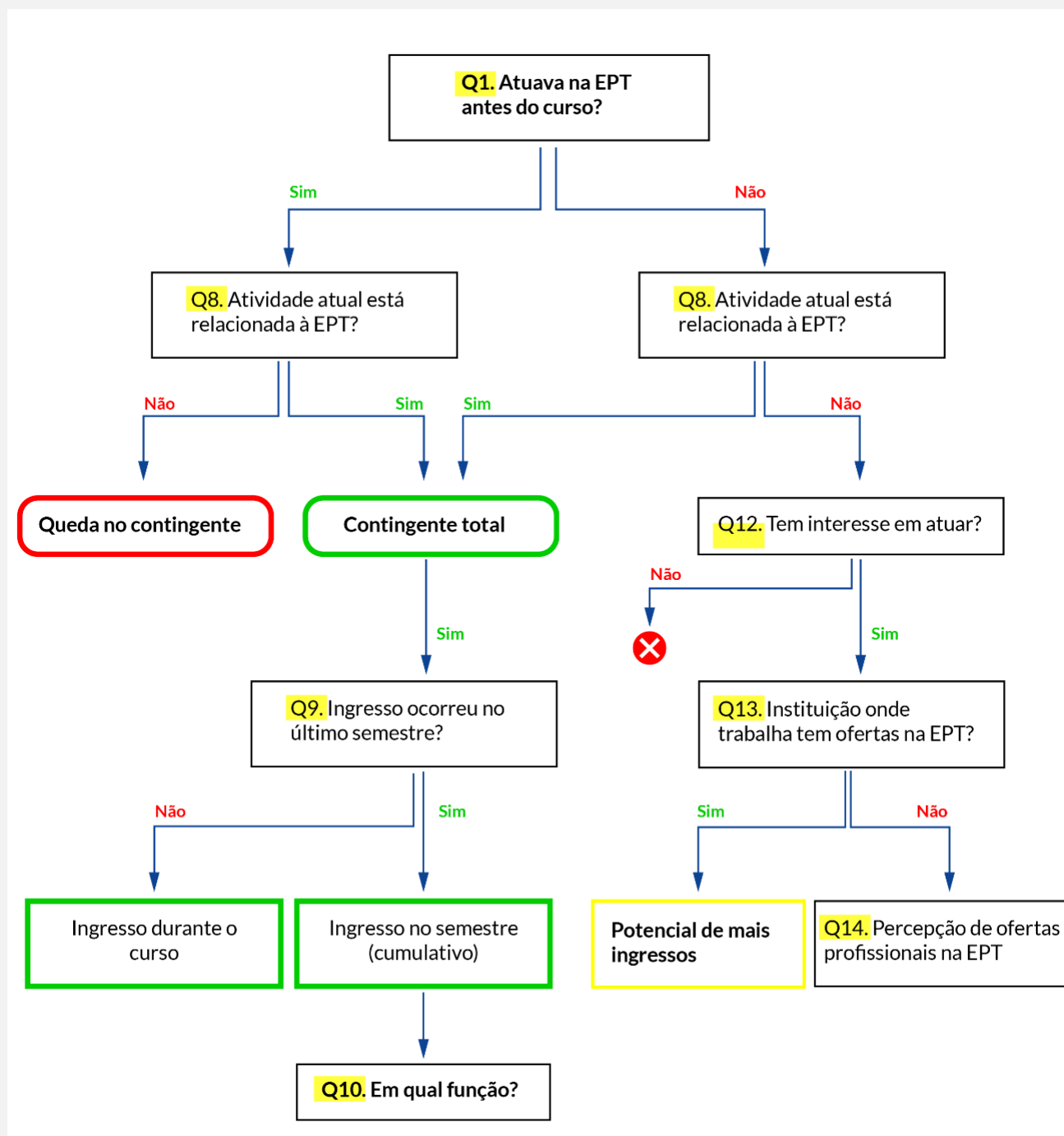
Mais de 23% dos egressos informaram ter tido algum tipo de progressão funcional, mais de 21% obtiveram aumento salarial e quase 96% avaliaram a capacitação recebida como compatível ou superior à exigida no contexto do mundo do trabalho. Esses resultados novamente ratificam a avaliação positiva do curso realizada ao final da oferta.

Ao serem questionados sobre quais sugestões teriam para melhorias em uma eventual repetição da oferta tem destaque a questão da demora da entrega dos certificados, a necessidade de novamente apresentar documentação já entregue quando da matrícula e a frustração pela promessa de título de licenciatura.

Nessa segunda rodada semestral do acompanhamento de egressos, constatou-se uma queda de 15% no contingente de profissionais na rede EPT que nela atuavam antes da realização do curso. Em contrapartida, durante o primeiro semestre após a conclusão do curso, cerca de 11% dos egressos ingressaram na EPT. Passado um ano, mais 13% deles também ingressaram. Sendo assim, o ingresso acumulado de egressos do curso na rede EPT é de cerca de 24%.

Registre-se que a alta rotatividade de profissionais nas instituições ofertantes de cursos EPT, inclusive devido a ofertas de formação de curta duração, provoca constantes oscilações no contingente de pessoal nas suas diversas funções.

Apêndice 1 - Fluxo Lógico do Instrumento de Coleta de Dados



Apêndice 2 – Quantitativos no Fluxo Lógico do Instrumento de Coleta de Dados

A seguir, são apresentadas as Tabelas com % (geradas no SAAS) e com frequências absolutas (calculadas) que mostram os valores numéricos destacados no Fluxo Lógico.

Informações gerais dos egressos - Total de avaliadores da dimensão: 971

Você atuava em cursos da educação profissional e tecnológica antes do Curso de Especialização Docente EPT? (n=971)	
58,9% (572)	Sim.
41,1% (399)	Não.
0%	Sem resposta (S.R.)

Sua atividade atual está relacionada à Educação Profissional e Tecnológica? (n=971)	
65,4% (635)	Sim.
34,6% (336)	Não.
0%	Sem resposta (S.R.)

Atua na EPT - Total de avaliadores da dimensão: 635

A atividade na Educação Profissional e Tecnológica passou a ser realizada no último semestre? (n=635)	
20% (127)	Sim.
77,8% (494)	Não, já estava trabalhando na EPT.
0,2% (14)	Sem resposta (S.R.)

Neste semestre, em qual função você atua? (n=127)	
3,9 % (5)	Técnico(a) na Secretaria da Educação (Municipal/Estadual).
3,3 % (4)	Servidor Técnico Administrativo.
73,9 % (94)	Docente.
6 % (8)	Coordenador(a) pedagógico(a).
1,7 % (2)	Diretor(a).
9,8 % (12)	Outra.
1,4 % (2)	Sem resposta (S.R.)

Apêndice 3 - Instrumento de Coleta de Dados

Olá, {avaliador},

Este é um convite para você relatar como está sua situação atualmente, ou seja, um ano após a conclusão do curso de Especialização em Docência em Educação Profissional e Tecnológica.

O objetivo é avaliar os reflexos que o curso lato sensu Docente EPT teve na atividade profissional dos seus egressos.

Este instrumento busca acompanhar sua trajetória durante dois anos após a conclusão do curso e os resultados serão utilizados pela sua instituição {mantenedora_sigla} e pela SETEC/MEC.

Clique no link e participe:

<https://saas.ufsc.br/quest.jsf?c={chave}>

Sua participação é muito importante para levantar informações que possam subsidiar melhorias na Educação Profissional e Tecnológica.

Atenciosamente,

Equipe SAAS.

QUESTIONÁRIO ÚNICO:

FOCO	Especialização Docente EPT - EaD
AVALIADOR	EGRESSO - Uma Rodada a cada 06 meses, durante 4 semestres
DIMENSÕES	<ol style="list-style-type: none"> 1. Informações gerais dos egressos (Q1 a Q8) 2. Atua na EPT (Q9 a Q11) 3. Não atua na EPT (Q12 e Q14)

(Dimensão) Informações gerais dos egressos. (Tópico) Atuação na EPT

Q1. Você atuava em cursos da educação profissional e tecnológica **antes** do Curso de Especialização Docente EPT?

() Sim. () Não.

(Dimensão) Informações gerais dos egressos. (Tópico) Alterações profissionais após conclusão do curso.

Q2. Quais alterações profissionais você obteve após a conclusão do Curso de Especialização Docente EPT?	Sim	Não
Aumento de salário.		
Progressão na carreira/mudança de cargo/função.		
Aprovação em concurso público.		
Início de negócio próprio.		
Outra(s).		

Q3. Se houve outras alterações que **não** foram mencionadas na questão anterior, cite-a(s):

(Dimensão) Informações gerais dos egressos. **(Tópico)** Capacitação profissional recebida

Q4. Atualmente como você avalia a capacitação profissional recebida no Curso de Especialização Docente EPT?

- Inferior à capacitação exigida no meu trabalho/mundo do trabalho.
- Compatível com meu trabalho/mundo do trabalho.
- Superior à capacitação exigida no meu trabalho/mundo do trabalho.

Q5. Quais sugestões você daria para melhoria do Curso de Especialização Docente EPT em futuras edições?

(Dimensão) Informações gerais dos egressos. **(Tópico)** Principal atividade profissional

Q6. Atualmente onde você realiza sua principal atividade profissional?

- Ensino municipal.
- Ensino estadual.
- Ensino federal.
- Ensino privado.
- Outra.

Q7. Se houver outra atividade profissional que não foi mencionada na questão anterior, cite-a:

----- (QUESTÃO DE DESVIO PARA DIMENSÃO ESPECÍFICA) -----

(Dimensão) Informações gerais dos egressos. (Tópico) Relação atual com EPT

Q8. Sua atividade **atual** está relacionada à Educação Profissional e Tecnológica?

- Sim.
 Não.

Resposta SIM na Q8:

(Dimensão) Atua na EPT. (Tópico) Período de atuação

Q9. A atividade na Educação Profissional e Tecnológica passou a ser realizada no **último semestre**?

- Sim. Não, já estava trabalhando na EPT

(Dimensão) Atua na EPT. (Tópico) Função de atuação

Q10. Neste semestre, em qual função você atua?

- Técnico(a) na Secretaria da Educação (Municipal/Estadual).
 Servidor Técnico Administrativo.
 Docente.
 Coordenador(a) pedagógico(a).
 Diretor(a).
 Outra.

Q11. Se você atua em outra função não mencionada na questão anterior, cite-a:

Resposta NÃO na Q8:

(Dimensão) Não atua na EPT. **(Tópico)** Interesse na EPT

Q12. Você tem interesse em atuar na Educação Profissional e Tecnológica?

Sim. Não.

Q13. A instituição em que você está trabalhando tem oferta de curso na Educação Profissional e Tecnológica?

Sim. Não. Não se aplica.

(Dimensão) Não atua na EPT. **(Tópico)** Ofertas profissionais na educação

Q14. Como você percebe as ofertas profissionais na área da Educação Profissional e Tecnológica?

- Há muitas ofertas de emprego ou trabalho.
- Há poucas ofertas.
- Praticamente não há ofertas.
- Não tenho informações.