

# RELATÓRIO

## ACOMPANHAMENTO DE EGRESSOS 2º SEMESTRE

### **2ª Oferta IFES**

Curso de Pós-graduação Lato Sensu  
Especialização em Docência para  
Educação Profissional e Tecnológica  
(Docente EPT)



# SAAS

Sistema de Acompanhamento  
e Avaliação de Cursos

Florianópolis, maio de 2024

**Relatório de Acompanhamento de Egressos: 2º semestre da 2ª oferta DocentEPT IFES – 2024**  
**Sistema de Acompanhamento e Avaliação dos Cursos**  
**Universidade Federal de Santa Catarina/UFSC**

**Autores**

Renato Cislaghi, Dr.  
Silvia Modesto Nassar, Dra.  
Beatriz Wilges, Dra.  
Andréia A. S. Schwaab, Dra.  
Priscila Rosa Martins, Me.

**Coordenação do projeto**

Jean Everson Martina, PhD.  
Renato Cislaghi, Dr.

**Professores UFSC**

Renato Cislaghi, Dr.  
Silvia Modesto Nassar, Dra.  
José Francisco D. G. C. Fletes, Esp.

**Equipe de operação**

Beatriz Wilges, Dra.  
Andréia A. S. Schwaab, Dra.  
Priscila Rosa Martins, Me.

**Equipe de desenvolvimento**

Douglas Hiura Longo, Dr.  
Mateus Krepsky Ludwich, Dr.  
Juliana de Bona G. Vendruscolo, Me.  
Fernando Rachadel Gasparini, Esp.  
Giovani Pieri, Dr.  
Pedro Henrique Azevedo  
Sandro Santana Ribeiro

**Equipe de infraestrutura**

Gustavo Pereira Mateus, Dr.  
Rodrigo Gonçalves, Dr.

**Projeto Gráfico, Ilustrações e Capa**

Bárbara Zardo de Nardi

**Revisão textual**

Priscila Rosa Martins, Me.

**Catálogo na fonte pela Biblioteca Universitária  
da Universidade Federal de Santa Catarina**

U58r Universidade Federal de Santa Catarina. Sistema de Acompanhamento e Avaliação de Cursos  
Relatório de acompanhamento de egressos 2º semestre [recurso eletrônico] : 2ª oferta IFES : curso  
de pós-graduação Lato Sensu Especialização em Docência para a Educação Profissional e Tecnológica  
(DocentEPT) / Universidade Federal de Santa Catarina, Sistema de Acompanhamento e Avaliação de  
Cursos ; autores, Renato Cislaghi ...[et al.]. – Florianópolis : INE/UFSC, 2024.  
24 p. : il., gráfs., mapas

E-book (PDF)

Disponível em: <<https://portal.saas.ufsc.br/relatorios-2/>>

1. Educação profissional. 2. Educação tecnológica. 3. Avaliação.  
4. Especialização. I. Cislaghi, Renato. II. Título.

CDU: 378.046.4

# SUMÁRIO

<b>1. APRESENTAÇÃO</b> .....	4
<b>1.1 Objetivos do acompanhamento de egressos</b> .....	4
<b>2. METODOLOGIA</b> .....	5
<b>3. RESULTADOS</b> .....	6
<b>3.1 Informações Gerais dos Egressos (n=635 participantes)</b> .....	7
<b>3.2 Resultados para egressos com atividades atuais relacionadas à EPT (n=301 participantes)</b> .....	12
<b>3.3 Resultados para egressos com atividades atuais NÃO relacionadas à EPT (n=334 participantes)</b> .....	13
<b>3.4 Resultados segundo o Fluxo Lógico do Instrumento de Coleta de Dados</b> .....	14
<b>4. CONSIDERAÇÕES FINAIS</b> .....	16
<b>Apêndice 1 - Fluxo Lógico do Instrumento de Coleta de Dados</b> .....	17
<b>Apêndice 2 - Quantitativos no Fluxo Lógico do Instrumento de Coleta de Dados</b> .....	18
<b>Apêndice 3 - Instrumento de Coleta de Dados</b> .....	20

# 1. APRESENTAÇÃO

Este relatório apresenta os resultados gerais da segunda rodada de acompanhamento de Egressos da segunda oferta do Curso de Pós-Graduação Lato Sensu Especialização em Docência para a Educação Profissional e Tecnológica (Docente EPT). Após a conclusão do curso, os egressos são acompanhados por quatro semestres. O segundo acompanhamento foi realizado entre março e abril de 2024 utilizando a plataforma do Sistema de Acompanhamento e Avaliação de Cursos (SAAS).

A Secretaria de Educação Profissional e Tecnológica (SETEC) do Ministério de Educação (MEC) continuamente vem desenvolvendo ações visando ao aprimoramento, ampliação e consolidação da oferta de educação profissional, presencial e a distância, objetivando à expansão e a interiorização da Educação Profissional e Tecnológica (EPT) no país. Entre essas ações, tem se destacado o curso de Especialização em Docência para a Educação Profissional e Tecnológica (Docente EPT). A segunda oferta deste curso, realizada pelo IFES/IFSC, ocorreu entre 10 de maio de 2022 a 7 de fevereiro de 2023, em 56 cidades com polo EaD e 126 cadastros de turmas, sendo avaliada em junho de 2023 por meio do SAAS. Essa avaliação envolveu quatro perfis: estudantes, coordenadores de curso, coordenadores de polo e professores mediadores. O relatório que sintetiza parte dessa avaliação pode ser acessado na página do portal do SAAS pelo link:

<https://portal.saas.ufsc.br/wp-content/uploads/2023/08/Relatorio-de-avaliacao-Docente-ETP-2a-oferta-capa-e-contracapa-com-ficha-catalografica.pdf>

## 1.1 Objetivos do acompanhamento de egressos

O acompanhamento dos egressos do curso Docente EPT é parte integrante das ações previstas no projeto do SAAS ao longo de dois anos após a conclusão do curso. Assim, a cada seis meses, a partir da finalização do curso, serão enviados e-mails convite para realizar o acompanhamento dos egressos do curso com o objetivo de monitorar os resultados da formação oferecida na sua vida profissional e, especialmente, para verificar em que volume ocorreu o ingresso desses egressos como docentes na rede EPT.

## 2. METODOLOGIA

Nesta segunda rodada de coleta de dados, foram realizadas as seguintes etapas para o acompanhamento dos egressos:

- a) definição dos egressos a partir dos dados cadastrais exportados ao SAAS pelo IFES;
- b) envio de e-mail convite a todos os egressos com um link individual para o questionário de acompanhamento;
- c) monitoramento do nível de participação por instituto;
- d) reenvio de e-mail convite para egressos que não participaram no primeiro momento.

A quantidade de estudantes egressos cadastrados e que realizaram a segunda oferta do curso no IFES foi de 6.331 egressos.

A Tabela 2.1 apresenta os números referentes ao envio de e-mails convite e participação dos egressos que responderam ao questionário.

**Tabela 2.1. Número de e-mails convite enviados e de participantes**

Total de egressos cadastrados:	6.331
Total de e-mails convite enviados:	6.303
Total de egressos que responderam:	635
Percentual de convites respondidos:	10%

Fonte: SAAS (2024)

Considerando a estimação de proporção com uma margem de erro de 5% e um grau de confiança de 95%, determinou-se que a amostra mínima representativa deveria ser de pelo menos 362 participantes. Dessa forma, estatisticamente, a amostra de 635 participantes é representativa do total de 6.331 egressos cadastrados.

### 3.RESULTADOS

Os resultados quantitativos e qualitativos podem ser recuperados no ambiente SAAS no endereço <https://saas.ufsc.br>, acessando o Menu Resultados > Avaliação.

Nessa seção há a opção de consultar os resultados gerais: a Coleta - 2024/1, o Foco - Egressos (Docência EPT), Avaliador - Estudante, Programa - Lato sensu IFSC/IFES, Mantenedora - IFES, Ofertante - UE IFES, Curso - Especialização em Docência, Estratificado por polo. Para selecionar os registros da segunda oferta do curso, é necessário informar o período final da oferta do curso: 2023/1.

No campo Dimensão (Figura 3.1), pode ser selecionado o conjunto de questões que correspondem às três dimensões: Informações gerais dos egressos, Atua na EPT e Não atua na EPT. Os resultados qualitativos podem ser acessados somente por Coordenadores do Curso, que podem assinalar a opção Qualitativas, conforme indicado também na Figura 3.1.

**Figura 3.1. SAAS - Interface para selecionar uma Dimensão**

Resultados

Coleta ? 2024/1

Foco ? Egressos (Docência EPT)

Avaliador ? Estudante

Dimensão ? Todas

Programa ? Todas

Períodos de fim: Atua na EPT, Não atua na EPT

Rede ? Todas

Mantenedora ? Todas

Ofertante ? Todas

Curso ? Todos

Síntese ? Todos

Estratificado por ? Nenhum

Qualitativas ?

VISUALIZAR

**Figura 3.2. Interface para selecionar uma Mantenedora do Curso DocentePT**

Resultados

Coleta ? 2024/1

Foco ? Egressos (Docência EPT)

Avaliador ? Estudante

Dimensão ? Todas

Programa ? Todos

Períodos de fim: 2021/2, 2022/1, 2023/1, 2023/2

Rede ? Todas

Mantenedora ? Todas

Ofertante ?

Curso ?

Síntese ?

Estratificado por ?

Qualitativas ?

Todas, IFAL, IFAM, IFAP, IFCE, IFES, IFG

VISUALIZAR

**Figura 3.3.** Interface para visualizar a segunda oferta estratificada por Polo

**Resultados**

Coleta ? 2024/1

Foco ? Egressos (Docência EPT)

Avaliador ? Estudante

Dimensão ? Todas

Programa ? Todos

2021/2

2022/1

Periodos de fim:  2023/1

2023/2

Rede ? Todas

Mantenedora ? IFES

Ofertante ? UE IFES

Curso ? Especialização em Docência par

Síntese ? Todos

Estratificado por ? Polo/Unidade de ensino

Qualitativas ?

A seguir são apresentados alguns resultados obtidos pela consulta on-line (<https://saas.ufsc.br>), organizados em três seções: 1) gerais, 2) atua na EPT neste semestre do acompanhamento, 3) não atua na EPT neste semestre do acompanhamento.

Nesta segunda rodada de acompanhamento de egressos do curso Docente EPT (2ª oferta IFES), houve a participação de 635 respondentes. Ao selecionar a Ofertante e estratificar o resultado por Polo/Unidade, é possível identificar os cinco polos com maior participação na coleta conforme sintetizado na Tabela 3.1.

**Tabela 3.1.** Relação parcial dos egressos participantes por polo na 2ª rodada de acompanhamento

Polo	PARTICIPANTES
	N
UAB – Polo São Paulo	58
UAB – Polo Brasília	37
UAB – Polo Belém	36
UAB – Polo Vila Velha	30
UAB – Polo Manaus	29
<b>Total</b>	<b>190</b>

### 3.1 Informações Gerais dos Egressos (n=635 participantes)

Nesta dimensão foram feitas as seguintes perguntas aos egressos:

- Você atuava na Rede EPT **antes** do Curso de Especialização Docente EPT?
- Quais alterações profissionais você obteve após a conclusão do Curso de Especialização Docente EPT?
- **Atualmente** como você avalia a capacitação profissional recebida no Curso de Especialização Docente EPT?

- Quais sugestões você daria para melhoria do Curso de Especialização Docente EPT em futuras edições?
- **Atualmente** onde você realiza sua principal atividade profissional?
- Sua atividade **atual** está relacionada à Educação Profissional e Tecnológica?

As respostas dos 635 egressos participantes desta 2ª rodada de acompanhamento da 2ª oferta estão mostradas nas Tabelas a seguir.

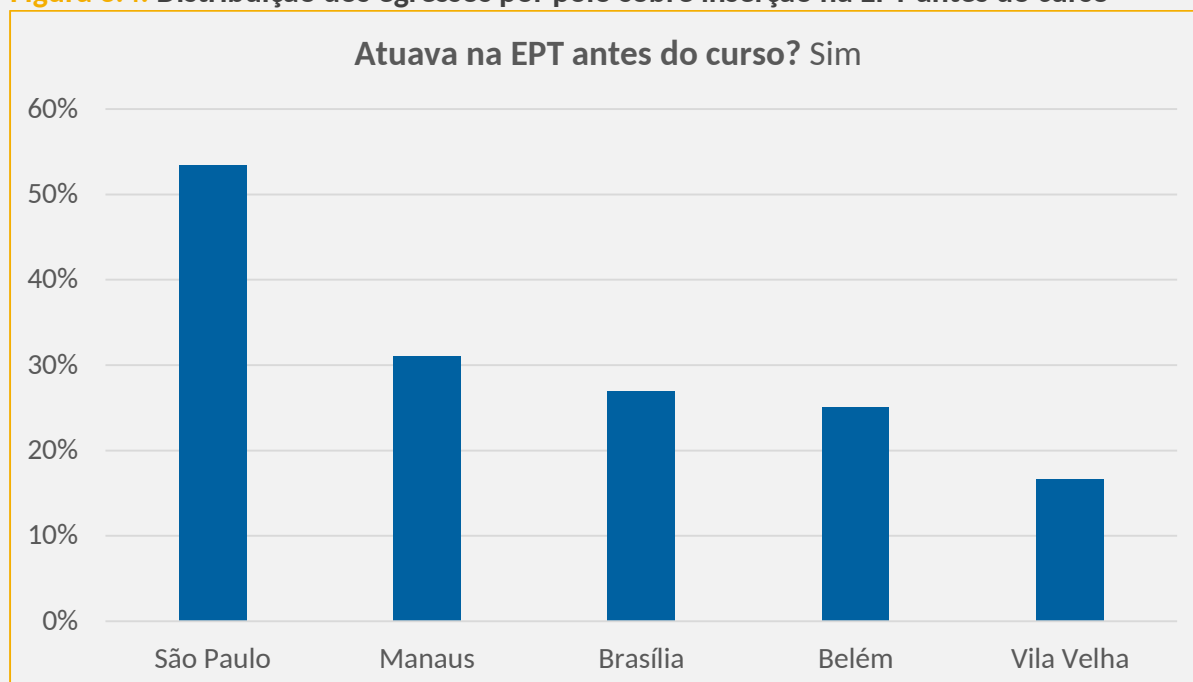
**Tabela 3.1.1 - Você atuava em cursos da educação profissional e tecnológica antes do Curso de Especialização Docente EPT?**

33,2%	Sim
66,8%	Não
0%	Sem resposta

Fonte: SAAS (2024)

Esse mesmo resultado foi estratificado por polo com maior participação para verificar quais tinham o maior quantitativo de estudantes já envolvidos em cursos da Educação Profissional e Tecnológica. A Figura 3.4 exibe essa informação. No polo de São Paulo 53,4% e, em Manaus, 31% já atuavam em cursos da EPT.

**Figura 3.4.** Distribuição dos egressos por polo sobre inserção na EPT antes do curso



Fonte: SAAS (2024)



Tabela 3.1.2 - Quais alterações profissionais você obteve após a conclusão do Curso de Especialização Docente EPT?	Egressos (%)		
	Sim	Não	Sem resposta
Aumento de salário	19,7	52,1	28,2
Progressão na carreira/mudança de cargo/função	26,3	47,1	26,6
Aprovação em concurso público	16,5	53,2	30,2
Início de negócio próprio	4,7	60,3	35
Outra(s)	29,1	39,4	31,5

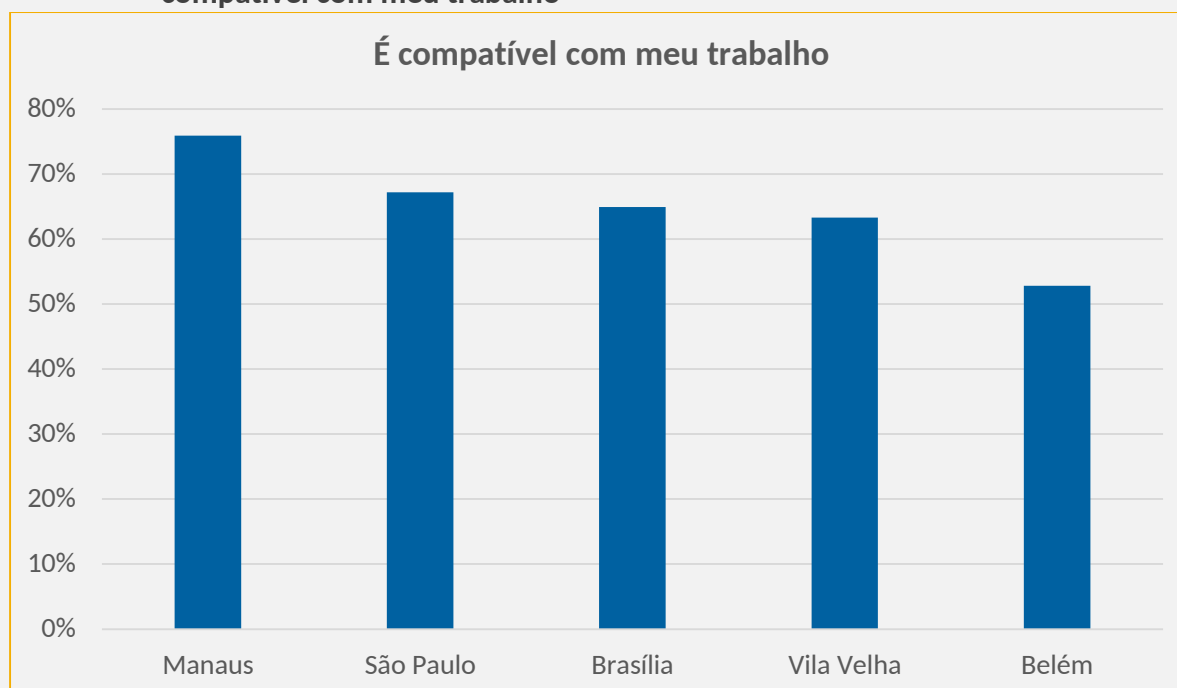
Fonte: SAAS (2024)

Tabela 3.1.3 - Atualmente, como você avalia a capacitação profissional recebida no Curso de Especialização Docente EPT?	
3,9%	Inferior à capacitação exigida no meu trabalho/mundo do trabalho
66,8%	Compatível com meu trabalho/mundo do trabalho
27,1%	Superior à capacitação exigida no meu trabalho/mundo do trabalho
2,2%	Sem resposta

Fonte: SAAS (2024)

O resultado da Tabela 3.1.3 foi estratificado por polo com maior número de participação para observar a distribuição do percentual quanto à alternativa “Compatível com meu trabalho/mundo do trabalho”. A Figura 3.5 apresenta esse resultado.

**Figura 3.5:** Distribuição da avaliação da capacitação recebida em relação a opção: compatível com meu trabalho



Fonte: SAAS (2024)

A questão solicitando sugestões para a melhoria do curso em futuras edições é uma pergunta aberta e, portanto, com respostas textuais. Na Tabela 3.1.4, estão apresentadas algumas sínteses de respostas por ordem decrescente de frequência nas manifestações.

**Tabela 3.1.4 - Quais sugestões você daria para melhoria do Curso de Especialização Docente EPT em futuras edições?**

Determinar e cumprir prazo para emissão dos certificados estipulados em edital.

Melhorias na plataforma, pois a interface não é muito intuitiva.

Parcerias com instituições de ensino para que os alunos que não atuam na área possam ter oportunidades de exercer atividades de magistério. Estágio para facilitar a inclusão nas salas de aulas; estágio supervisionado, fundamental para bacharéis que estão fazendo o curso. A grande maioria não tem experiência em sala de aula.

Aprofundar as referências bibliográficas, utilizando mais artigos científicos atualizados.

Ter um canal de acesso mais simplificado e facilitado que não seja somente e-mail, pois não conseguimos contato para resolver questões sobre secretaria etc.

A comunicação com os egressos precisa permanecer por mais tempo, inclusive como forma de abranger a divulgação de vagas e oportunidades, proporcionando vantagens para a carreira profissional.

continua

Maior compatibilidade com mercado, uso de recursos adequados, maior flexibilidade visto que se trata de uma pós EAD, contudo havia aulas fixas exigindo presença, seja por meio de live ou presencialmente no polo, com datas expostas nas vésperas da situação de “aprendizagem”. As pessoas trabalham, não podem parar para frequentar algo que está mal estruturado.

É necessário tempo mais dilatado para conclusão das disciplinas. Menos pessoas por turma e mais aulas presenciais de discussão do conteúdo trabalhado.

A possibilidade de que profissionais que possuam a especialização em EPT possam dar continuidade com um mestrado em EPT.

Ampliar o repertório de possibilidades de introdução e desenvolvimento de conteúdos das áreas técnicas. Incluir Mediação Pedagógica no Moodle e Moodle 3.9., atualização dos conteúdos tecnológicos, aulas mais dinâmicas.

Aplicação e ajustes quanto as variáveis regionais e criação de sub-grupos de estudo por região e proximidade.

Tutores mais capacitados.

Fonte: SAAS (2024)

**Tabela 3.1.5 - Atualmente, onde você realiza sua principal atividade profissional?**

14,6%	Ensino municipal
40%	Ensino estadual
6,1%	Ensino federal
10,9%	Ensino privado
26,9%	Outra
1,4%	Sem resposta

Fonte: SAAS (2024)

O resultado da Tabela 3.1.5 demonstra que os egressos do IFES estão, em sua maioria, inseridos no contexto do ensino estadual.

A questão indagando qual atividade profissional é exercida que não seja uma das apresentadas na Tabela 3.1.5 é uma pergunta aberta e, portanto, com respostas textuais. Na Tabela 3.1.6 estão apresentadas algumas atividades por ordem decrescente de frequência nas manifestações.

**Tabela 3.1.6 - Se houver outra atividade profissional que não foi mencionada na questão anterior, cite-a:**

Área da saúde, nutrição, psicologia
Setor privado
Setor administrativo
Apoio educacional nas instituições, aulas particulares, trainee, instrutor
Pesquisa, estudantes de doutorado e pós-doutorado
Setor de segurança, militares
Educação corporativa

Fonte: SAAS (2024)

**Tabela 3.1.7 - Sua atividade atual está relacionada à Educação Profissional e Tecnológica?**

47,4%	Sim
52,6%	Não
0%	Sem resposta

Fonte: SAAS (2024)

A questão mostrada na Tabela 3.1.7 resultou em um total de 301 participantes com atividades relacionadas à EPT e 334 cujas atividades não estão relacionadas à EPT, dentre os 635 egressos participantes. Assim, para cada um desses grupos, foram feitas perguntas específicas detalhadas nos itens 3.2 e 3.3.

### 3.2 Resultados para egressos com atividades atuais relacionadas à EPT (n=301 participantes)

Nesta dimensão, foram feitas as seguintes perguntas aos egressos:

- A atividade na Educação Profissional e Tecnológica passou a ser realizada no **último semestre?**
- Neste semestre, em qual função você atua?

As respostas dos 301 egressos cujas atividades estão relacionadas à EPT estão mostradas nas Tabelas 3.2.1 e 3.2.2

**Tabela 3.2.1 - A atividade na Educação Profissional e Tecnológica passou a ser realizada no último semestre?**

33,2%	Sim, passei a atuar na EPT a partir do último semestre
63,1%	Não, já estava trabalhando na EPT
3,7%	Sem resposta

Fonte: SAAS (2024)

**Tabela 3.2.2 - Neste semestre, em qual função você atua?**

4%	Técnico(a) na Secretaria da Educação (Municipal/Estadual).
8%	Servidor Técnico Administrativo.
57,8%	Docente.
7,3%	Coordenador(a) pedagógico(a).
3%	Diretor(a).
18,6%	Outra.
1,3%	Sem resposta.

Fonte: SAAS (2024)

### 3.3 Resultados para egressos com atividades atuais NÃO relacionadas à EPT (n=334 participantes)

Nesta dimensão, foram feitas as seguintes perguntas aos egressos:

- Você tem interesse em atuar na Educação Profissional e Tecnológica?
- A instituição em que você está trabalhando tem oferta de curso na Educação Profissional e Tecnológica?
- Como você percebe as ofertas profissionais na área da Educação Profissional e Tecnológica?

As respostas dos 334 egressos cujas atividades NÃO estão relacionadas à EPT estão mostradas nas Tabelas a seguir.

**Tabela 3.3.1 - Você tem interesse em atuar na Educação Profissional e Tecnológica?**

96,1%	Sim.
3,6%	Não.
0,3%	Sem resposta.

Fonte: SAAS (2024)

**Tabela 3.3.2 - A instituição em que você está trabalhando tem oferta de curso na Educação Profissional e Tecnológica?**

11,1%	Sim.
52,4%	Não.
35,3%	Não se aplica.
1,2%	Sem resposta.

Fonte: SAAS (2024)

**Tabela 3.3.3 - Como você percebe as ofertas profissionais na área da Educação Profissional e Tecnológica?**

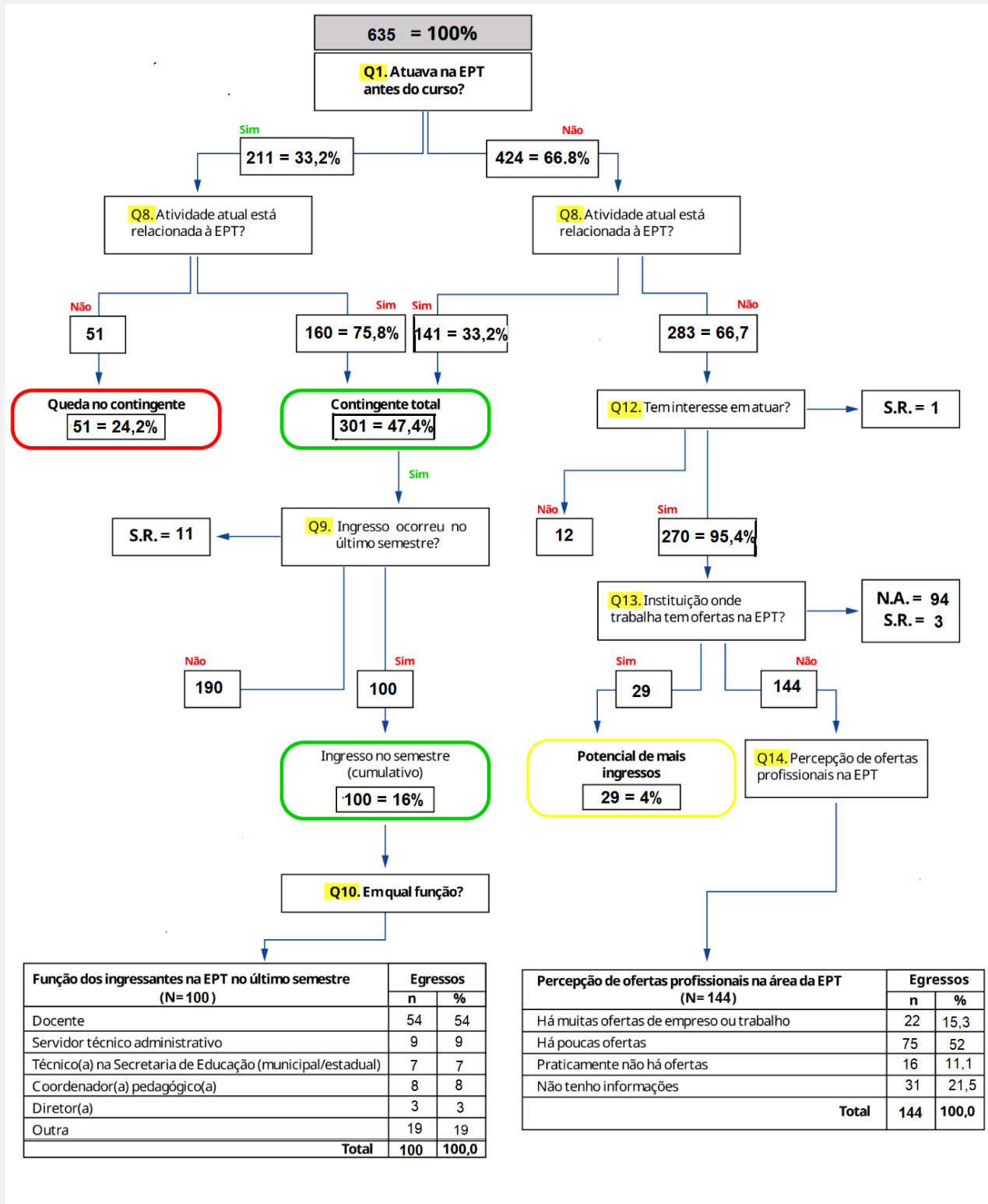
18%	Há muitas ofertas de emprego ou trabalho.
48,5%	Há poucas ofertas.
11,1%	Praticamente não há ofertas.
22,2%	Não tenho informações.
0,3%	Sem resposta.

Fonte: SAAS (2024)

### 3.4 Resultados segundo o Fluxo Lógico do Instrumento de Coleta de Dados

Considerando o fluxo lógico do instrumento de coleta de dados (Apêndice 1), são mostrados os quantitativos de egressos, em valores absolutos e em percentuais. Esses quantitativos foram obtidos por meio dos resultados disponibilizados no SAAS e estão mostrados no Apêndice 2.

## Quantitativos de Egressos segundo o Fluxo Lógico do Instrumento de Coleta de Dados



## 4. CONSIDERAÇÕES FINAIS

Assim como ocorreu na primeira rodada semestral do acompanhamento de egressos do curso DocentEPT, a 2ª oferta IFES, concluída em fevereiro de 2023, nesta segunda rodada permanecem como destaque as manifestações positivas quando são avaliadas as repercussões do curso em suas carreiras.

A avaliação positiva fica evidenciada quando mais de 26% dos egressos informaram ter tido algum tipo de progressão funcional, mais de 19% obtiveram aumento salarial e mais de 16% conquistaram aprovação em concurso público, superando os dados da última coleta com egressos. Complementarmente, cerca de 93% avaliaram a capacitação recebida como compatível ou superior à exigida no contexto do mundo do trabalho.

Do total de egressos do curso que não atuavam na rede EPT antes do curso, 16% ingressaram na rede neste segundo semestre, e somando-se a outros 16% que ingressaram durante o primeiro semestre após a conclusão do curso praticamente um terço dos egressos ingressaram na rede. Dos egressos que foram admitidos na rede EPT neste último semestre, 57,8% deles desempenham a função na área de docência, 7,3% na coordenação e 3% na direção.

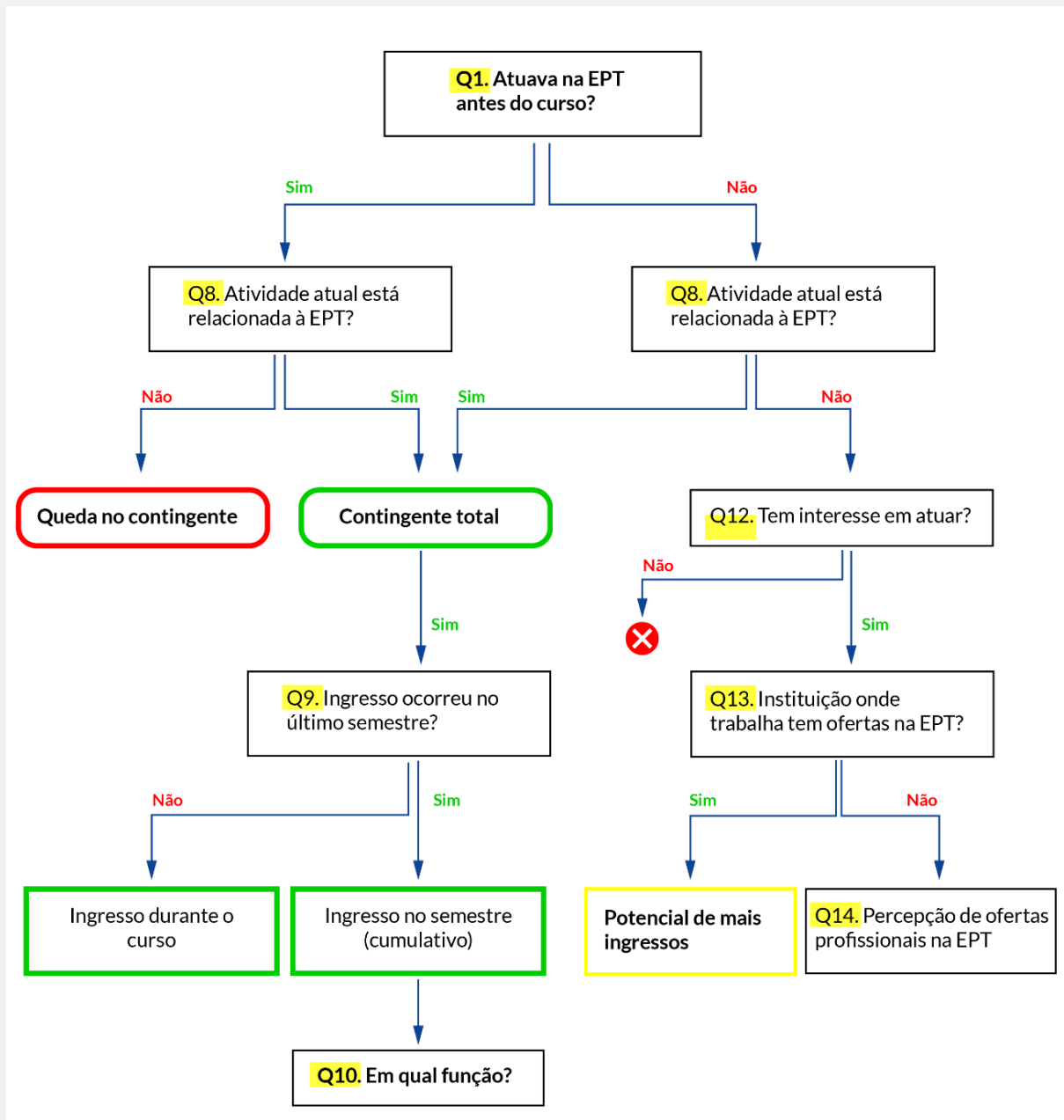
Sobre quais sugestões teriam para melhorar uma eventual repetição da oferta, permaneceu em destaque a questão da demora da entrega dos diplomas, a criação de parcerias com instituições de ensino que viabilizem o exercício de atividades do magistério para participantes do curso sem experiência em sala de aula e, ainda, formas de comunicação entre os estudantes e a secretaria, assim como os coordenadores e professores mediadores. Adicionalmente, foi sugerido que o planejamento das atividades pertinentes ao curso leve em conta as restrições de tempo e disponibilidade para deslocamentos até os polos pelos participantes, pois estas conflitam com os seus compromissos profissionais.

Assim como foi verificado na primeira rodada do acompanhamento de egressos, a rotatividade de pessoal na rede EPT é muito significativa e durante um ano quase um quarto dos egressos que atuavam na rede EPT antes do curso deixaram de atuar.

Reforçando as observações feitas no acompanhamento dos egressos da primeira oferta do curso, percebe-se que a formação recebida no curso tem sido muito bem avaliada, com reflexos positivos na sua carreira profissional, e que o objetivo da SETEC de qualificar profissionais visando seu ingresso na rede EPT vem sendo atingido.



## Apêndice 1 - Fluxo Lógico do Instrumento de Coleta de Dados



## Apêndice 2 – Quantitativos no Fluxo Lógico do Instrumento de Coleta de Dados

A seguir, são apresentadas as Tabelas com % (geradas no SAAS) e com frequências absolutas (calculadas) que mostram os valores numéricos destacados no Fluxo Lógico.

### Informações gerais dos egressos - Total de avaliadores da dimensão: 635

**Você atuava em cursos da educação profissional e tecnológica antes do Curso de Especialização Docente EPT?**  
(n=635)

33,2% (211)	Sim.
66,8% (424)	Não.
0%	Sem resposta (S.R.)

**Sua atividade atual está relacionada à Educação Profissional e Tecnológica?** (n=635)

47,4% (334)	Sim.
52,6% (301)	Não.
0%	Sem resposta (S.R.)

### Atua na EPT - Total de avaliadores da dimensão: 301

A atividade na Educação Profissional e Tecnológica passou a ser realizada no último semestre? (n=301)	
33,2% (100)	Sim.
63,1% (190)	Não, já estava trabalhando na EPT.
3,7% (11)	Sem resposta (S.R.)

Neste semestre, em qual função você atua? (n=301)	
4% (12)	Técnico(a) na Secretaria da Educação (Municipal/Estadual).
8% (24)	Servidor Técnico Administrativo.
57,8% (174)	Docente.
7,3% (22)	Coordenador(a) pedagógico(a).
3% (9)	Diretor(a).
18,6% (56)	Outra.
1,3% (4)	Sem resposta (S.R.)

### Apêndice 3 - Instrumento de Coleta de Dados

Olá, {avaliador},

Este é um convite para você relatar como está sua situação atualmente, ou seja, um ano após a conclusão do curso de Especialização em Docência em Educação Profissional e Tecnológica.

O objetivo é avaliar os reflexos que o curso lato sensu Docente EPT teve na atividade profissional dos seus egressos.

Este instrumento busca acompanhar sua trajetória durante dois anos após a conclusão do curso e os resultados serão utilizados pela sua instituição {mantenedora\_sigla} e pela SETEC/MEC.

Clique no link e participe:

<https://saas.ufsc.br/quest.jsf?c={chave}>

Sua participação é muito importante para levantar informações que possam subsidiar melhorias na Educação Profissional e Tecnológica.

Atenciosamente,  
Equipe SAAS.

---

## QUESTIONÁRIO ÚNICO:

FOCO	Especialização Docente EPT - EaD
AVALIADOR	EGRESSO – Uma Rodada a cada 06 meses, durante 4 semestres
DIMENSÕES	<ol style="list-style-type: none"> <li>1. Informações gerais dos egressos (Q1 a Q8)</li> <li>2. Atua na EPT (Q9 a Q11)</li> <li>3. Não atua na EPT (Q12 e Q14)</li> </ol>

(Dimensão) Informações gerais dos egressos. (Tópico) Atuação na EPT

Q1. Você atuava em cursos da educação profissional e tecnológica antes do Curso de Especialização Docente EPT?

( ) Sim. ( ) Não.

(Dimensão) Informações gerais dos egressos. (Tópico) Alterações profissionais após conclusão do curso.

Q2. Quais alterações profissionais você obteve após a conclusão do Curso de Especialização Docente EPT?	Sim	Não
Aumento de salário.		
Progressão na carreira/mudança de cargo/função.		
Aprovação em concurso público.		
Início de negócio próprio.		
Outra(s).		

Q3. Se houve outras alterações que não foram mencionadas na questão anterior, cite-a(s):

---

**(Dimensão) Informações gerais dos egressos. (Tópico) Capacitação profissional recebida**

**Q4.** Atualmente como você avalia a capacitação profissional recebida no Curso de Especialização Docente EPT?

- Inferior à capacitação exigida no meu trabalho/mundo do trabalho.
- Compatível com meu trabalho/mundo do trabalho.
- Superior à capacitação exigida no meu trabalho/mundo do trabalho.

**Q5.** Quais sugestões você daria para melhoria do Curso de Especialização Docente EPT em futuras edições?

---

**(Dimensão) Informações gerais dos egressos. (Tópico) Principal atividade profissional**

**Q6.** Atualmente onde você realiza sua principal atividade profissional?

- Ensino municipal.
- Ensino estadual.
- Ensino federal.
- Ensino privado.
- Outra.

**Q7.** Se houver outra atividade profissional que não foi mencionada na questão anterior, cite-a:

---

----- (QUESTÃO DE DESVIO PARA DIMENSÃO ESPECÍFICA) -----

**(Dimensão)** Informações gerais dos egressos. **(Tópico)** Relação atual com EPT

**Q8.** Sua atividade **atual** está relacionada à Educação Profissional e Tecnológica?

- Sim.  
 Não.

**Resposta SIM na Q8:**

**(Dimensão)** Atua na EPT. **(Tópico)** Período de atuação

**Q9.** A atividade na Educação Profissional e Tecnológica passou a ser realizada no **último semestre**?

- Sim.  Não, já estava trabalhando na EPT.

**(Dimensão)** Atua na EPT. **(Tópico)** Função de atuação

**Q10.** Neste semestre, em qual função você atua?

- Técnico(a) na Secretaria da Educação (Municipal/Estadual).  
 Servidor Técnico Administrativo.  
 Docente.  
 Coordenador(a) pedagógico(a).  
 Diretor(a).  
 Outra.

**Q11.** Se você atua em outra função não mencionada na questão anterior, cite-a:

---

**Resposta NÃO na Q8:**

**(Dimensão)** Não atua na EPT. **(Tópico)** Interesse na EPT

**Q12.** Você tem interesse em atuar na Educação Profissional e Tecnológica?

Sim.  Não.

**Q13.** A instituição em que você está trabalhando tem oferta de curso na Educação Profissional e Tecnológica?

Sim.  Não.  Não se aplica.

**(Dimensão)** Não atua na EPT. **(Tópico)** Ofertas profissionais na educação

**Q14.** Como você percebe as ofertas profissionais na área da Educação Profissional e Tecnológica?

Há muitas ofertas de emprego ou trabalho.

Há poucas ofertas.

Praticamente não há ofertas.

Não tenho informações.