

# LABORATÓRIO DE TECNOLOGIAS DE AVALIAÇÃO E GESTÃO NA EDUCAÇÃO

---

## RELATÓRIO DE ACOMPANHAMENTO DE EGRESSOS 4ª RODADA

1ª Oferta IFES e CAPES/UAB - Curso de Pós-graduação Lato Sensu Especialização em Docência para a Educação Profissional e Tecnológica  
**(Docente EPT)**



UNIVERSIDADE FEDERAL  
DE SANTA CATARINA



# SAAS

Sistema de Acompanhamento  
e Avaliação de Cursos

---

Florianópolis, maio de 2024

**Relatório de Acompanhamento de Egressos: 4º semestre da 1ª oferta  
DocentEPT IFES e CAPES/UAB – 2024  
Sistema de Acompanhamento e Avaliação dos Cursos  
Universidade Federal de Santa Catarina/UFSC**

**Autores**

Renato Cislaghi, Dr.  
Sílvia Modesto Nassar, Dra.  
Beatriz Wilges, Dra.  
Andréia A. S. Schwaab, Dra.  
Priscila Rosa Martins, Me.

**Coordenação do Projeto**

Jean Everson Martina, PhD.  
Renato Cislaghi/UFSC

**Professores UFSC**

Renato Cislaghi, Dr.  
Sílvia Modesto Nassar, Dra.  
José Francisco D. G. C. Fletes, Esp.

**Equipe de Operações**

Beatriz Wilges, Dra.  
Andréia A. S. Schwaab, Dra.  
Priscila Rosa Martins, Me.

**Equipe de Desenvolvimento**

Douglas Hiura Longo, Dr.  
Mateus Krepsky Ludwich, Dr.  
Juliana de Bona G. Vendrucolo, Me.  
Fernando Rachadel Gasparini, Esp.  
Giovani Pieri, Dr.  
Pedro Henrique Azevedo  
Sandro Santana Ribeiro

**Equipe de Infraestrutura**

Gustavo Pereira Mateus, Dr.  
Rodrigo Gonçalves, Dr.

**Projeto Gráfico, Ilustrações e Capa**

Bárbara Zardo De Nardi Me  
Diogo Pontes Costa, Dr.

**Revisão textual**

Priscila Rosa Martins, Me.

**Catálogo na fonte pela Biblioteca Universitária  
da Universidade Federal de Santa Catarina**

U58r Universidade Federal de Santa Catarina. Sistema de Acompanhamento e Avaliação de Cursos Relatório de acompanhamento de egressos 4ª rodada [recurso eletrônico] : 1ª oferta IFES e CAPES/UAB : curso de pós-graduação Lato Sensu Especialização em Docência para a Educação Profissional e Tecnológica (DocentEPT) / Universidade Federal de Santa Catarina, Sistema de Acompanhamento e Avaliação de Cursos, Laboratório de Tecnologias de Avaliação e Gestão na Educação ; autores, Renato Cislaghi ...[et al.]. – Florianópolis : INE/UFSC, 2024.  
28 p. : il., gráfs., mapas  
E-book (PDF) Disponível em: <<https://portal.saas.ufsc.br/relatorios-2/>>  
1. Educação profissional. 2. Educação tecnológica. 3. Avaliação  
4. Especialização.I. Cislaghi, Renato. II. Título.

CDU: 378.046.4

# SUMÁRIO

<b>1. APRESENTAÇÃO</b> .....	4
<b>1.1</b> Objetivos do acompanhamento de egressos .....	5
<b>2. METODOLOGIA</b> .....	6
<b>3. RESULTADOS</b> .....	8
<b>3.1</b> Informações Gerais dos Egressos (n=604 participantes) .....	10
<b>3.2</b> Resultados para egressos com atividades atuais relacionadas à EPT (n=364 participantes) .....	15
<b>3.3</b> Resultados para egressos com atividades atuais NÃO relacionadas à EPT (n=240 participantes) .....	17
<b>3.4</b> Resultados segundo o Fluxo Lógico do Instrumento de Coleta de Dados .....	18
<b>4. CONSIDERAÇÕES FINAIS</b> .....	20
Apêndice 1 - Fluxo Lógico do Instrumento de Coleta de Dados .....	22
Apêndice 2 - Quantitativos no Fluxo Lógico do Instrumento de Coleta de Dados .....	23
Apêndice 3 - Instrumento de Coleta de Dados.....	24

# 1. APRESENTAÇÃO

Este relatório apresenta os resultados gerais da quarta e última rodada semestral de acompanhamento de Egressos do Curso de Pós-Graduação Lato Sensu Especialização em Docência para a Educação Profissional e Tecnológica (DocentEPT). Após a conclusão do curso, os egressos são acompanhados por quatro semestres. O quarto acompanhamento foi realizado entre março e abril de 2024 utilizando a plataforma do Sistema de Acompanhamento e Avaliação de Cursos (SAAS).

A Secretaria de Educação Profissional e Tecnológica (SETEC) do Ministério da Educação (MEC) continuamente vem desenvolvendo ações objetivando o aprimoramento, ampliação e consolidação da oferta de educação profissional, presencial e a distância, visando à expansão e a interiorização da Educação Profissional e Tecnológica (EPT) no país. Entre essas ações, tem se destacado o curso de Especialização em Docência para a Educação Profissional e Tecnológica – DocentEPT. A primeira oferta deste curso, realizada tanto pelo IFES/IFSC quanto pela Capes/UAB, foi avaliada no final de maio de 2022 por meio do Sistema de Acompanhamento e Avaliação de Cursos (SAAS). Essa avaliação envolveu quatro perfis: estudantes, coordenadores de curso, coordenadores de polo e professores mediadores (tutores). O relatório que sintetiza parte dessa avaliação pode ser acessado na página do portal do SAAS pelo link:

[https://portal.saas.ufsc.br/wp-content/uploads/2022/07/Relatorio\\_Avaliacao\\_de\\_Curso\\_Docente\\_EPT.pdf](https://portal.saas.ufsc.br/wp-content/uploads/2022/07/Relatorio_Avaliacao_de_Curso_Docente_EPT.pdf)

## 1.1 Objetivos do acompanhamento de egressos

O acompanhamento dos egressos do curso DocentEPT por dois anos é parte integrante das ações previstas no projeto do SAAS. Assim, a cada seis meses, a partir da finalização do curso, foram enviados e-mails convite para realizar o acompanhamento dos egressos do curso com o objetivo de monitorar os resultados da formação oferecida na sua vida profissional e, especialmente, para verificar em que volume ocorreu o ingresso desses egressos como docentes na rede EPT. A Tabela 1.1 apresenta as datas de início e finalização da oferta de curso em cada Instituto.

**Tabela 1.1.** Data de finalização de cada oferta de curso

INSTITUIÇÃO	INÍCIO	FIM
IFAM	22/04/2021	08/04/2022
IFAP	09/03/2021	31/03/2022
IFES	02/02/2021	20/12/2021
IFG	05/12/2020	28/02/2022
IFMT	31/12/2020	30/04/2022
IFNMG	01/02/2021	14/02/2022
IFPB	30/03/2021	30/04/2022
IFPE	01/12/2020	14/12/2021
IFPI	01/03/2021	27/02/2022
IFRO	15/03/2021	15/04/2022
IFSP	15/03/2021	28/02/2022

Fonte: SAAS (2022)

## 2. METODOLOGIA

Nesta quarta rodada de coleta de dados, foram realizadas as seguintes etapas para o acompanhamento dos egressos:

- definição dos egressos a partir dos dados cadastrais exportados ao SAAS pelas instituições ofertantes;
- envio de e-mail convite a todos os egressos com um link individual para o questionário de acompanhamento;
- monitoramento do nível de participação por instituto;
- reenvio de e-mail convite para egressos que não participaram no primeiro momento.

A Figura 2.1 apresenta a quantidade de egressos cadastrados para cada um dos Institutos Federais participantes da oferta do curso. Participaram da quarta etapa deste acompanhamento 5.822 egressos.

**Figura 2.1.** Total de cadastros de egressos por instituição.



Fonte: SAAS (2022)

Já a Tabela 2.1 apresenta os números referentes ao envio de e-mails convite e participação dos egressos que responderam ao questionário nesta última rodada.

**Tabela 2.1.** Número de e-mails convite enviados e de participantes

Total de egressos cadastrados:	5.822
Total de e-mails convite enviados:	5.822
Total de egressos que responderam:	604
Percentual de convites respondidos:	10,4%

Fonte: SAAS (2024)

Considerando a estimação de proporção com uma margem de erro de 5% e um grau de confiança de 95%, determinou-se que a amostra mínima representativa deveria ser de pelo menos 360 participantes. Dessa forma, estatisticamente, a amostra de 604 participantes é representativa do total de 5.822 egressos cadastrados.

A Tabela 2.2 apresenta o número de e-mails (convites) enviados, respondidos, o percentual de participação, a visualização dos e-mails e o acesso ao questionário dos participantes por Instituto.

**Tabela 2.2.** E-mails convite enviados, participantes e percentual de participantes por Instituto

Instituto	Enviados(n)	Respondidos (n)	Percentual(%)
IFAM	189	28	14,8
IFAP	216	25	11,6
IFES	2870	361	12,6
IFG	391	34	8,7
IFMT	235	17	7,2
IFNMG	440	38	8,6
IFPB	399	23	5,8
IFPE	342	25	7,3
IFPI	341	17	5,0
IFRO	239	21	8,8
IFSP	160	15	9,4

Fonte: SAAS (2024)

### 3.RESULTADOS

Os resultados quantitativos e qualitativos podem ser encontrados no ambiente SAAS no endereço <https://saas.ufsc.br>, acessando o Menu Resultados > Avaliação.

Nessa seção há a opção de consultar os resultados gerais: a Coleta - 2024/1, o Foco - Egressos (Docência EPT) e Avaliador - Estudante. No campo Dimensão (Figura 3.1), pode ser selecionado o conjunto de questões que correspondem às três dimensões: Informações gerais dos egressos, Atua na EPT e Não atua na EPT. No campo Programa, é possível selecionar resultados específicos dos cursos lato sensu realizados pelo IFSC/IFES ou Capes/UAB. No campo Ofertante, pode ser selecionada alguma Instituição e assim obter resultados específicos para a Instituição selecionada (Figura 3.2) ou ainda gerar resultados estratificados por Região (Figura 3.3). Os resultados qualitativos podem ser acessados somente pelo Coordenador do Curso assinalando também a opção Qualitativas.

**Figura 3.1.** SAAS - Interface para selecionar uma Dimensão

The screenshot shows the 'Resultados' interface with the following settings:

- Coleta: 2024/1
- Foco: Egressos (Docência EPT)
- Avaliador: Estudante
- Dimensão: Todas (dropdown open showing: Todas, Informações gerais dos egressos., Atua na EPT, Não atua na EPT)
- Programa: Todas
- Períodos de fim: Atua na EPT, Não atua na EPT
- Rede: Todas
- Mantenedora: Todas
- Ofertante: Todas
- Curso: Todos
- Síntese: Todos
- Estratificado por: Nenhum
- Qualitativas:

**Figura 3.2.** Interface para selecionar uma Instituição ofertante do Curso DocentEPT

The screenshot shows the 'Resultados' interface with the following settings:

- Coleta: 2024/1
- Foco: Egressos (Docência EPT)
- Avaliador: Estudante
- Dimensão: Todas
- Programa: Todos
- Períodos de fim:  2021/2,  2022/1,  2023/1,  2023/2
- Rede: Todas
- Mantenedora: Todas
- Ofertante: Todas (dropdown open showing: UE IFAL, UE IFAM, UE IFAP, UE IFCE, UE IFES, UE IFG)
- Curso: [Empty]
- Síntese: Todos
- Estratificado por: Nenhum
- Qualitativas:



**Figura 3.3.** Interface para estratificar os resultados por período de fim com questões qualitativas

A seguir, são apresentados alguns resultados obtidos pela consulta on-line (<https://saas.ufsc.br>) organizados em três seções: 1) gerais, 2) atua na EPT neste semestre do acompanhamento, 3) não atua na EPT neste semestre do acompanhamento.

Nesta última rodada de acompanhamento de egressos do curso DocentEPT, houve a participação de 604 respondentes, conforme a descrição apresentada na Tabela 3.1.

**Tabela 3.1.** Relação dos egressos participantes na 4ª rodada de acompanhamento

INSTITUIÇÃO	PARTICIPANTES	
	n	%
IFAM	28	4,6
IFAP	25	4,1
IFES	361	59,8
IFG	34	5,6
IFMT	17	2,8
IFNMG	38	6,3
IFPB	23	3,8
IFPE	25	4,1
IFPI	17	2,8
IFRO	21	3,5
IFSP	15	2,5
<b>Total</b>	<b>604</b>	<b>100,0</b>

Fonte: SAAS (2024)

### 3.1 Informações Gerais dos Egressos (n=604 participantes)

Nesta dimensão, foram feitas as seguintes perguntas aos egressos:

- Você atuava na Rede EPT **antes** do Curso de Especialização Docente EPT?
- Quais alterações profissionais você obteve após a conclusão do Curso de Especialização Docente EPT?
- **Atualmente** como você avalia a capacitação profissional recebida no Curso de Especialização Docente EPT?
- Quais sugestões você daria para melhoria do Curso de Especialização Docente EPT em futuras edições?
- **Atualmente** onde você realiza sua principal atividade profissional?
- Sua atividade **atual** está relacionada à Educação Profissional e Tecnológica?

As respostas dos 604 egressos participantes desta 4ª rodada de acompanhamento estão mostradas nas Tabelas a seguir.

Tabela 3.1.1 - Você atuava em cursos da educação profissional e tecnológica antes do Curso de Especialização Docente EPT?	
57,6%	Sim.
42,4%	Não.
0%	Sem resposta.

Fonte: SAAS (2024)

Tabela 3.1.2 - Quais alterações profissionais você obteve após a conclusão do Curso de Especialização Docente EPT?	Egressos (%)		
	Sim	Não	Sem resposta
Aumento de salário.	24,5	48,5	27
Progressão na carreira/mudança de cargo/função.	30,3	49	20,7
Aprovação em concurso público.	13,6	56,8	29,6
Início de negócio próprio.	5	61,1	33,9
Outra(s).	24,2	42,5	33,3

Fonte: SAAS (2024)

As alterações profissionais positivas entre os egressos do curso ficam mais relevantes à medida em que o tempo passa, como pode ser observado na Tabela 3.1.3.

Tabela 3.1.3 - Alterações profissionais após concluir o curso	2022/2	2023/1	2023/2	2024/1
Aumento de salário	16,1	21,6	27,0	24,0
Progressão na carreira/mudança de cargo/função	21,8	23,4	26,4	30,3
Aprovação em concurso público	8,7	10,3	12,3	13,6
Início de negócio próprio	5,8	6,0	6,0	5,0
Outras	29,2	28,3	25,7	24,2

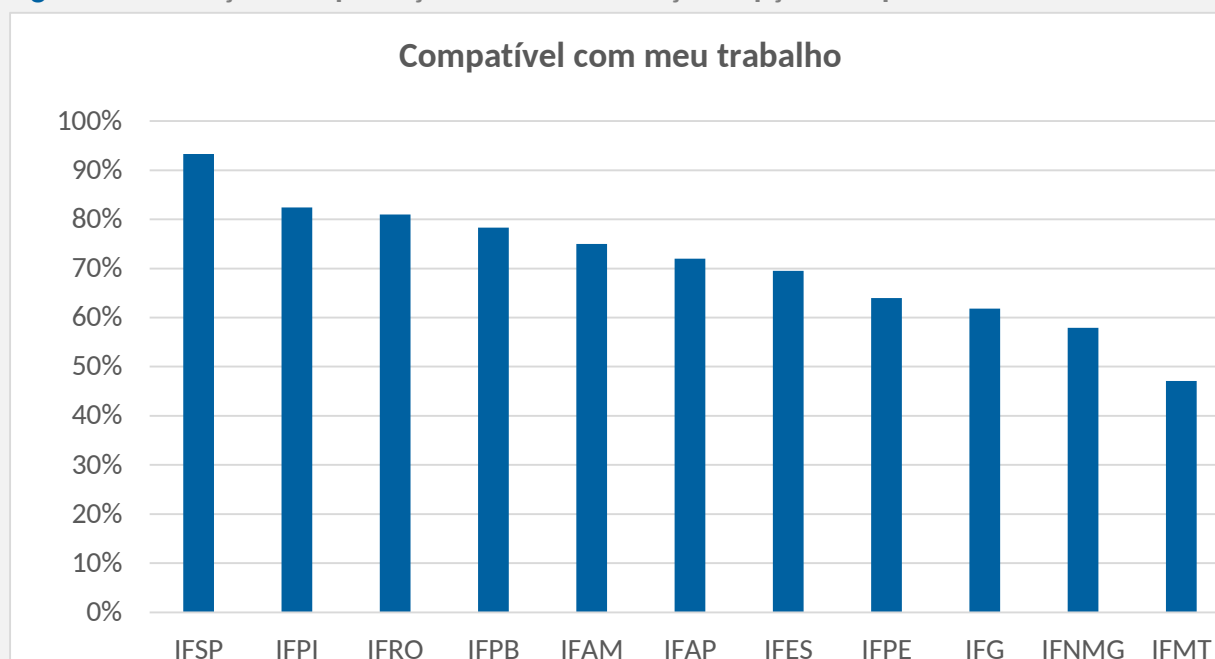
Fonte: SAAS (2024)

Tabela 3.1.4 - Atualmente, como você avalia a capacitação profissional recebida no Curso de Especialização Docente EPT?	
4,8%	Inferior à capacitação exigida no meu trabalho/mundo do trabalho.
69,5%	Compatível com meu trabalho/mundo do trabalho.
24,5%	Superior à capacitação exigida no meu trabalho/mundo do trabalho.
1,2%	Sem resposta.

Fonte: SAAS (2024)

O resultado da Tabela 3.1.4 foi estratificado por Instituição para observar a distribuição do percentual quanto à alternativa “Compatível com meu trabalho/mundo do trabalho”. A Figura 3.4 apresenta esse resultado por Instituição.

**Figura 3.4:** Avaliação da capacitação recebida em relação à opção: compatível com meu trabalho



Fonte: SAAS (2024)

A questão solicitando sugestões para a melhoria do curso em futuras edições é uma pergunta aberta e, portanto, com respostas textuais. Na Tabela 3.1.5, estão apresentadas algumas sínteses de respostas por ordem decrescente de frequência nas manifestações.

**Tabela 3.1.5 - Quais sugestões você daria para melhoria do Curso de Especialização Docente EPT em futuras edições?**

Como foi em contexto de pandemia, faltaram encontros presenciais. Proporcionar mais encontros síncronos e atividades práticas.

Necessita melhor apoio pedagógico para dúvidas e proporcionar interação entre os estudantes, como o compartilhamento de atividades e TFC.

O sistema precisa de melhorias, podem utilizar mais plataformas digitais para ampliar o conhecimento de docentes e discentes, com o objetivo de tornar as aulas mais dinâmicas e atrativas.

Melhoria na comunicação com os alunos e egressos.

Direcionar os profissionais que terminaram a pós-graduação para os órgãos ou entidades que necessitem de profissionais com essa qualificação.

Facilitação e clareza para obtenção do título de licenciatura e continuidade dos estudos para o mestrado.

A entrega do certificado é muito demorada, deve ser mais rápida.

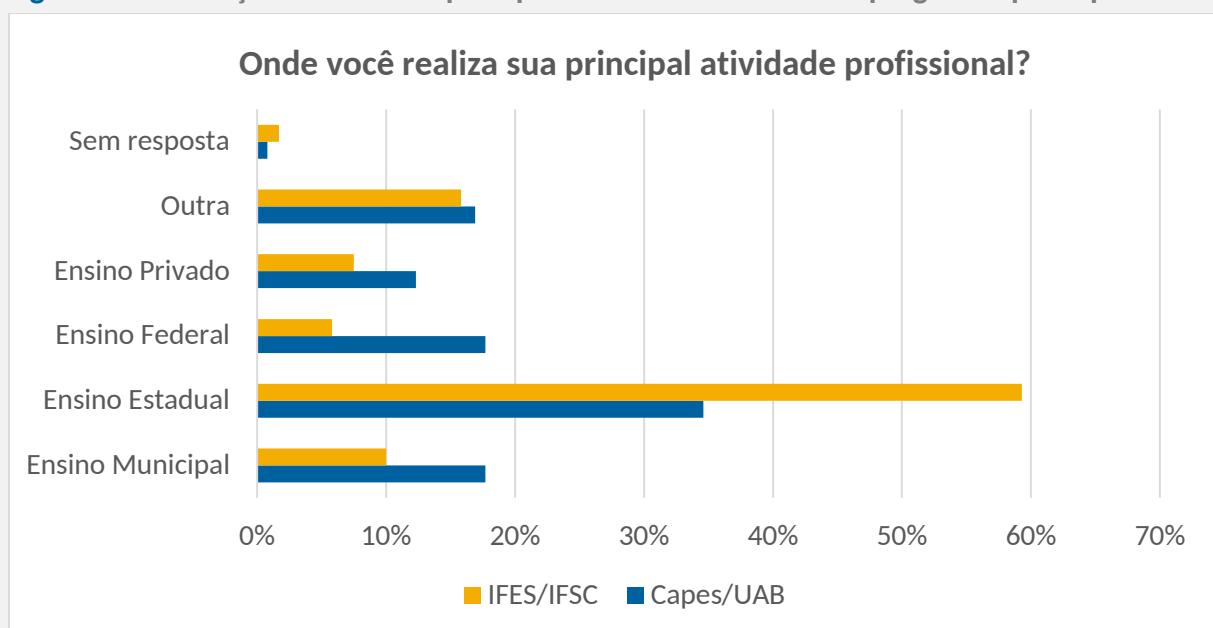
Fonte: SAAS (2024)

**Tabela 3.1.6 - Atualmente, onde você realiza sua principal atividade profissional?**

13,1%	Ensino municipal.
49,3%	Ensino estadual.
10,6%	Ensino federal.
9,4%	Ensino privado.
16,2%	Outra.
1,3%	Sem resposta.

Fonte: SAAS (2024)

O resultado da Tabela 3.1.6 foi estratificado por programa, ou seja, foi aplicado o filtro considerando os dois programas: lato sensu IFSC/IFES e lato sensu Capes/UAB. A Figura 3.5 mostra que em ambos os programas a maior parte dos estudantes do curso de especialização atua na esfera Estadual, com grande destaque do programa IFES, entretanto, ao observar a inserção nos outros contextos, os egressos da Capes se sobressaem.

**Figura 3.5:** Realização da atividade principal distribuída entre os dois programas participantes

Fonte: SAAS (2024)

A alternativa “Outra” da questão indagando qual atividade profissional é exercida que não seja uma das apresentadas na Tabela 3.1.6 é uma pergunta aberta e, portanto, com respostas textuais. Na Tabela 3.1.7 estão apresentadas algumas atividades por ordem decrescente de frequência nas manifestações.

**Tabela 3.1.7 - Se houver outra atividade profissional que não foi mencionada na questão anterior, cite-a:**

Apoio educacional, aulas particulares, tutoria

Empresas privadas

Funções administrativas

Comércio

Área jurídica

Pesquisa

Fonte: SAAS (2024)

**Tabela 3.1.8 - Sua atividade atual está relacionada à Educação Profissional e Tecnológica?**

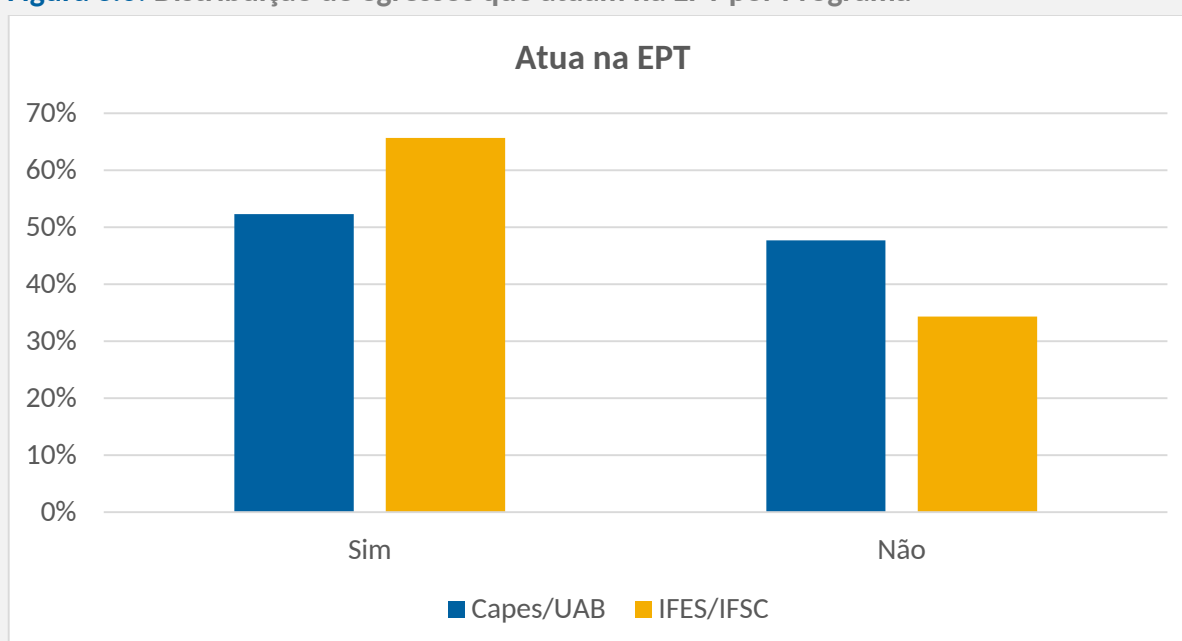
60,3%	Sim.
39,7%	Não.
0%	Sem resposta.

Fonte: SAAS (2024)

A questão mostrada na Tabela 3.1.8 resultou em um total de 364 participantes com atividades relacionadas à EPT e 240 cujas atividades não estão relacionadas à EPT, dentre os 604 egressos participantes. Assim, para cada um desses grupos, foram feitas perguntas específicas detalhadas nos itens 3.2 e 3.3.

O resultado da Tabela 3.1.8 foi estratificado por programa para verificar a distribuição sobre a atuação ou não na EPT pelos egressos dos programas lato sensu IFSC/IFES e lato sensu Capes/UAB. De acordo com a Figura 3.6, a maior parte dos egressos que está atualmente na EPT é do programa lato sensu IFSC/IFES. Das 604 respostas, 361 são egressos do Programa lato sensu IFSC/IFES, enquanto 243 são do Programa lato sensu Capes/UAB.

**Figura 3.6:** Distribuição de egressos que atuam na EPT por Programa



Fonte: SAAS (2024)

A Figura 3.7 apresenta o mapa georreferenciado da situação dos polos que ofertaram o Curso DocentEPT, pelo programa CAPES/UAB, em dois momentos: 1) Atuação na EPT antes do curso (imagem à esquerda) e a 2) Situação atual sobre a atuação na EPT (imagem à direita). Os pontos em verde representam polos onde a maioria dos estudantes informou que já atuava antes do curso na EPT, enquanto os pontos em vermelho representam os polos em que a maior parte não atuava na EPT antes do curso de especialização (imagem à esquerda). Na situação atual (imagem à direita), os polos que passaram a ter a maior parte dos estudantes atuando na EPT em verde e em vermelhos os que ainda não atuam. Os pontos em cinza representam polos em que o resultado entre atuar e não atuar na EPT estão muito próximos.

Figura 3.7: Mapa georreferenciado da situação dos polos da primeira oferta do curso DocentEPT



Fonte: SAAS (2024)

### 3.2 Resultados para egressos com atividades atuais relacionadas à EPT (n=364 participantes)

Nesta dimensão, foram feitas as seguintes perguntas aos egressos:

- A atividade na Educação Profissional e Tecnológica passou a ser realizada no **último semestre?**
- Neste semestre, em qual função você atua?

As respostas dos 364 egressos cujas atividades estão relacionadas à EPT estão mostradas nas Tabelas 3.2.1 e 3.2.2.

**Tabela 3.2.1 - A atividade na Educação Profissional e Tecnológica passou a ser realizada no último semestre?**

21,4%	Sim, passei a atuar na EPT a partir do último semestre.
75%	Não, já estava trabalhando na EPT.
3,6%	Sem resposta.

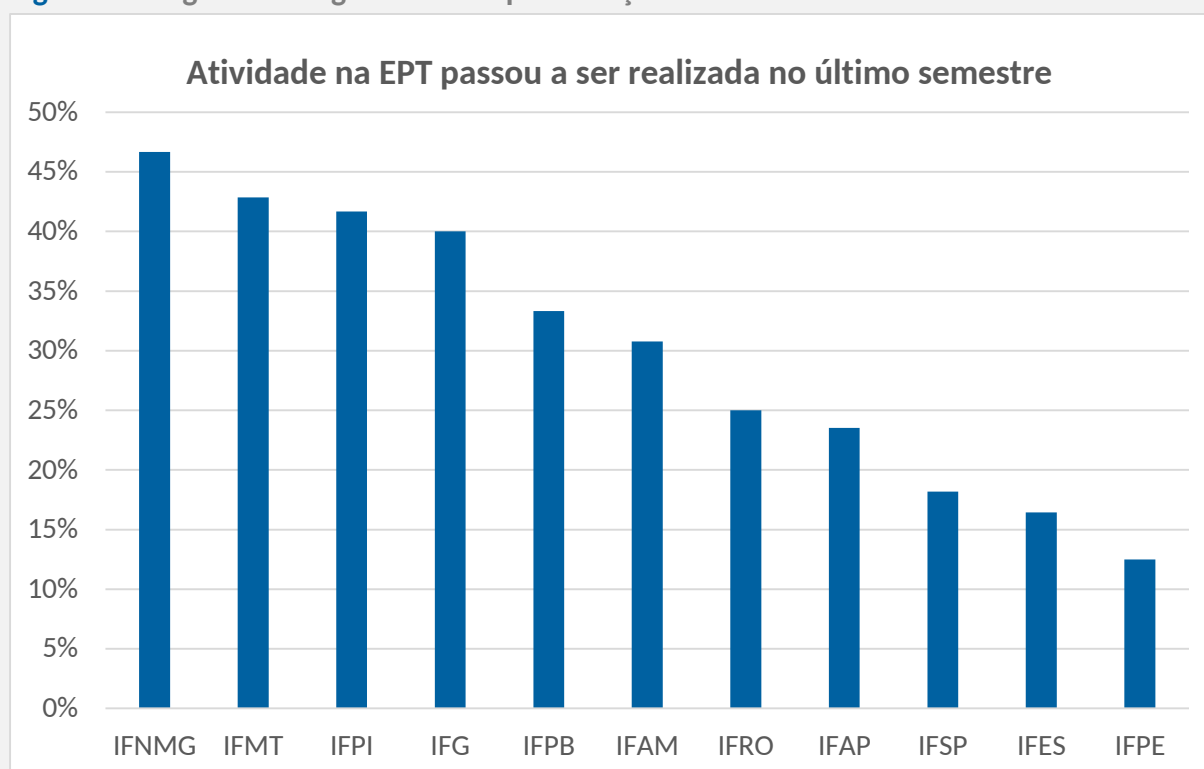
Fonte: SAAS (2024)

**Tabela 3.2.2 - Neste semestre, em qual função você atua?**

3,3%	Técnico(a) na Secretaria da Educação (Municipal/Estadual).
4,9%	Servidor Técnico Administrativo.
70,1%	Docente.
7,1%	Coordenador(a) pedagógico(a).
2,7%	Diretor(a).
10,7%	Outra.
1,1%	Sem resposta.

Fonte: SAAS (2024)

Do resultado geral apresentado na Tabela 3.2.1, gerou-se um gráfico apresentado na Figura 3.8 com os resultados sobre o ingresso na EPT no último semestre. Nesse gráfico é possível observar que o maior número de egressos que entrou para a EPT, nos últimos 6 meses, foi dos estudantes do IFNMG. Percebe-se ainda que o menor registro de ingresso na EPT, nos últimos 6 meses, foi no IFPE que, na 3ª rodada, havia registrado ingresso de 20%. Já o IFMT havia registrado o maior ingresso na rodada anterior, atingindo 60%, neste registrou o segundo maior número, totalizando 42,9%.

**Figura 3.8: Ingresso de egressos da especialização na EPT nos últimos seis meses**

Fonte: SAAS (2024)



### 3.3 Resultados para egressos com atividades atuais NÃO relacionadas à EPT (n=240 participantes)

Nesta dimensão foram feitas as seguintes perguntas aos egressos:

- Você tem interesse em atuar na Educação Profissional e Tecnológica?
- A instituição em que você está trabalhando tem oferta de curso na Educação Profissional e Tecnológica?
- Como você percebe as ofertas profissionais na área da Educação Profissional e Tecnológica?

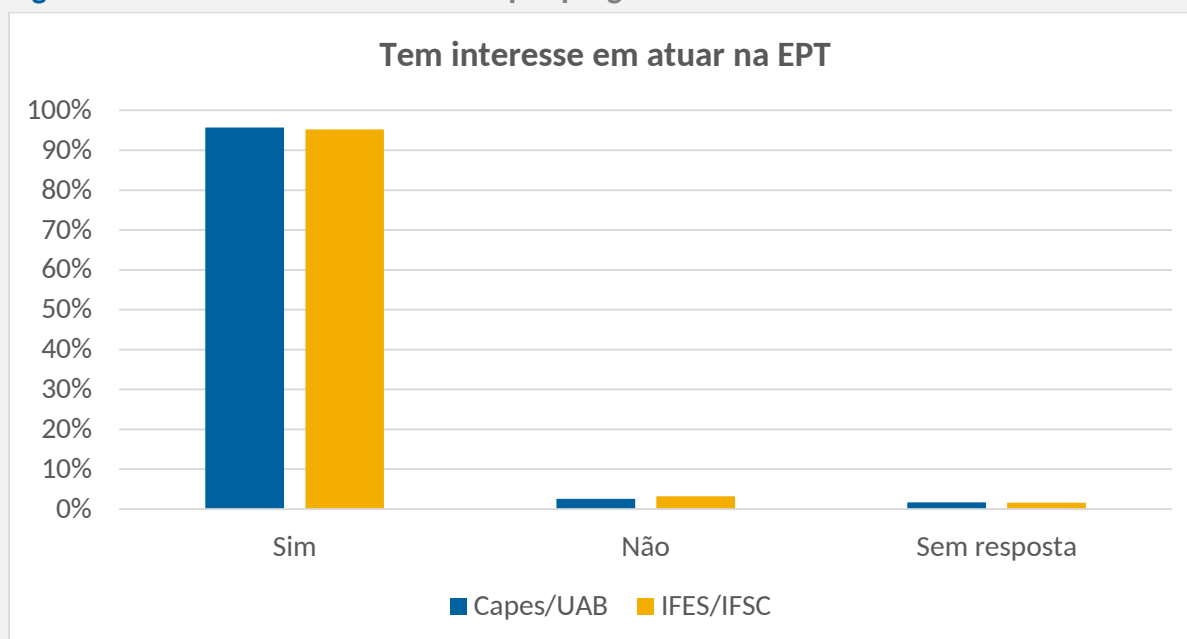
As respostas dos 240 egressos cujas atividades NÃO estão relacionadas à EPT estão mostradas nas Tabelas a seguir.

95,4%	Sim.
2,9%	Não.
1,7%	Sem resposta.

Fonte: SAAS (2024)

A Tabela 3.3.1 foi estratificada por programa para que fosse possível avaliar alguma diferença entre o interesse dos estudantes que faziam parte da oferta IFSC/IFES e da oferta Capes/UAB. A Figura 3.9 a seguir apresenta esse resultado. É possível observar que, entre os que não atuam, independente do programa, há uma equivalência sobre o interesse em ingressar na EPT.

**Figura 3.9:** Interesse em atuar na EPT por programa



Fonte: SAAS (2024)

**Tabela 3.3.2 - A instituição em que você está trabalhando tem oferta de curso na Educação Profissional e Tecnológica?**

13,8%	Sim.
45,8%	Não.
38,3%	Não se aplica.
2,1%	Sem resposta.

Fonte: SAAS (2024)

**Tabela 3.3.3 - Como você percebe as ofertas profissionais na área da Educação Profissional e Tecnológica?**

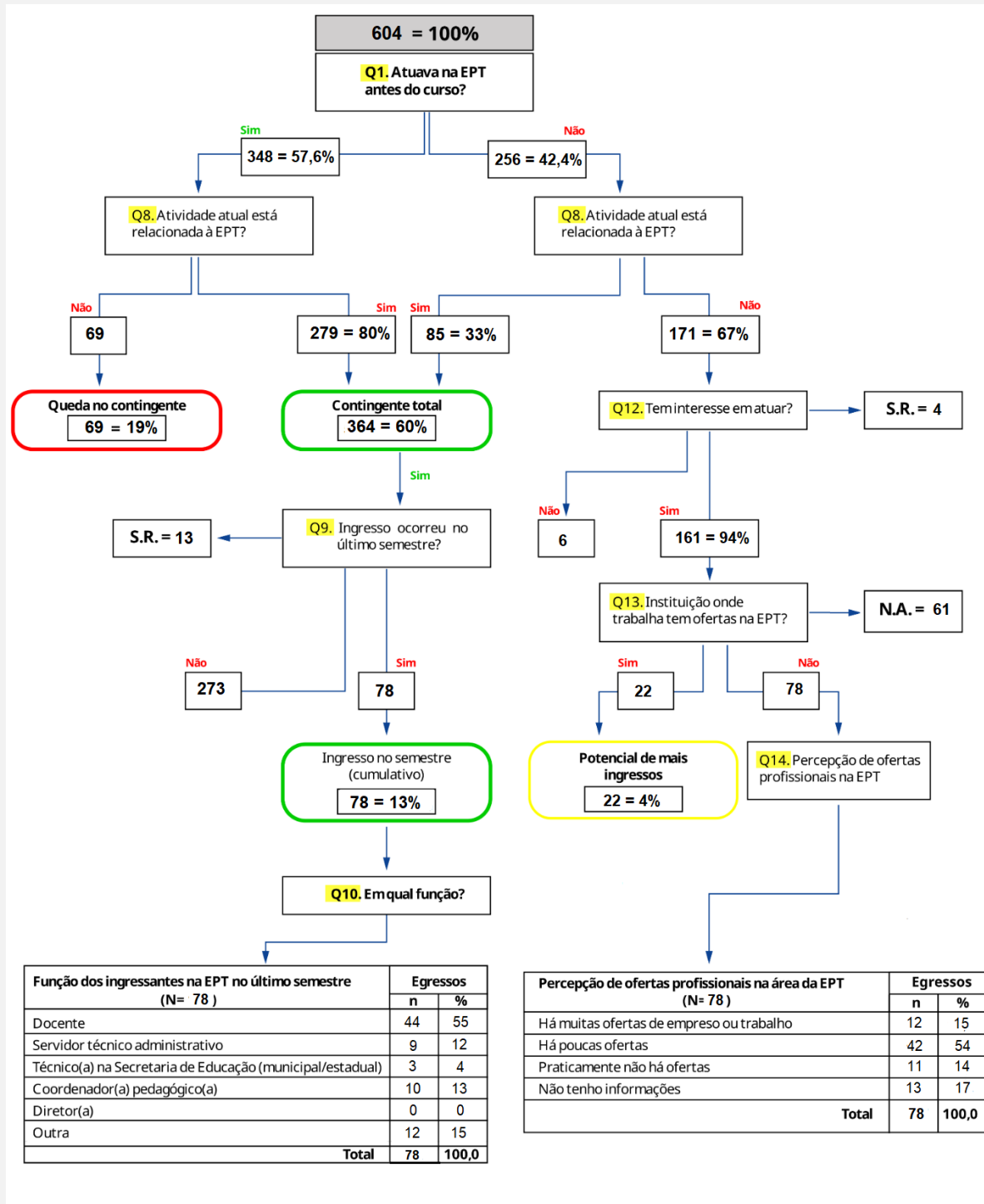
12,9%	Há muitas ofertas de emprego ou trabalho.
48,3%	Há poucas ofertas.
17,1%	Praticamente não há ofertas.
20%	Não tenho informações.
1,7%	Sem resposta.

Fonte: SAAS (2024)

### 3.4 Resultados segundo o Fluxo Lógico do Instrumento de Coleta de Dados

Considerando o fluxo lógico do instrumento de coleta de dados (Apêndice 1), são mostrados os quantitativos de egressos, em valores absolutos e em percentuais. Esses quantitativos foram obtidos por meio dos resultados disponibilizados no SAAS e estão mostrados no Apêndice 2.

## Quantitativos de Egressos segundo o Fluxo Lógico do Instrumento de Coleta de Dados



## 4. CONSIDERAÇÕES FINAIS

Nesta última rodada semestral do acompanhamento de egressos do curso DocentEPT, cuja primeira oferta foi concluída por todas as instituições até abril de 2022, permanecem como destaque as manifestações positivas nas avaliações dos estudantes quanto às repercussões do curso em suas carreiras.

Vale destacar que a maioria dos avaliadores atuam na esfera estadual, sendo esses dados uma referência para ajudar a entender a conjuntura dessa esfera de atuação. A partir das informações coletadas, percebeu-se que o curso DocentEPT atuou incrementando a qualidade da formação da atividade docente e na inserção de egressos dessa especialização no mercado de trabalho.

As alterações profissionais positivas manifestadas pelos egressos do curso ficam mais relevantes à medida em que o tempo passa, como pode ser observado na Tabela 3.1.3.

Apesar de os avaliadores terem apontado diversos pontos positivos em relação ao curso DocentEPT, ainda foram reportadas algumas dificuldades, entre elas a escassez de ofertas de trabalho na área da Educação Profissional e Tecnológica, o que tende a ser um fator desmotivador ao interesse e possível ingresso de novos alunos.

Outrossim, os avaliadores apresentaram alguns pontos importantes que podem ser melhorados nas próximas ofertas do curso DocentEPT, tais como: mais agilidade na entrega do certificado de conclusão do curso; oferta de estágios, mais momentos síncronos e presenciais; manter disponível o material utilizado durante o curso para consulta após sua conclusão; melhoria na comunicação dos estudantes com a coordenação do curso, do polo e com os tutores e, ainda, a criação de um periódico para divulgar artigos frutos dos trabalhos de conclusão do curso.

Com relação ao objetivo do curso de contribuir com a formação e posterior ingresso de egressos na rede EPT, é interessante observar a Tabela 4.1.

**Tabela 4.1. Análise da contribuição do curso com a formação e posterior ingresso na rede EPT**

Rodada	Ingresso na rede*	Saída da rede**	Contingente total***
2022/2	15%	9%	63%
2023/1	13%	15%	65%
2023/2	13%	15%	66%
2024/1	13%	19%	60%

\* Não atuava na rede antes do curso e ingressou no último semestre.

\*\* Atuava na rede antes do curso e não atuou mais no último semestre.

\*\*\* Atuava na rede antes do curso e atuou no último semestre.

Ao longo dos quatro semestres após a conclusão do curso, mais de 50% dos egressos que não atuavam na rede EPT antes do início do curso ingressaram na rede EPT onde atuaram por ao menos um semestre.

Ao mesmo tempo em que fica claro que a oferta do curso contribuiu para que um grande contingente de seus egressos ingressasse na rede EPT e que a quase totalidade deles considera a formação recebida compatível ou superior à exigida no mundo do trabalho, o que atende os objetivos da SETEC/DPR ao viabilizar a oferta, também fica evidente que a rotatividade de profissionais na rede EPT é muito significativa.

Complementarmente, é importante considerar as oportunidades profissionais, segundo a visão dos egressos, ao longo do tempo após a conclusão do curso, conforme mostra a Tabela 4.2.

**Tabela 4.2. Análise das oportunidades profissionais segundo os egressos**

Rodada	Há muitas ofertas	Há poucas ofertas	Praticamente não há ofertas
2022/2	22,8%	49,5%	9,5%
2023/1	13,7%	50,0%	14,3%
2023/2	15,1%	50,0%	14,1%
2024/1	12,9%	48,3%	17,1%

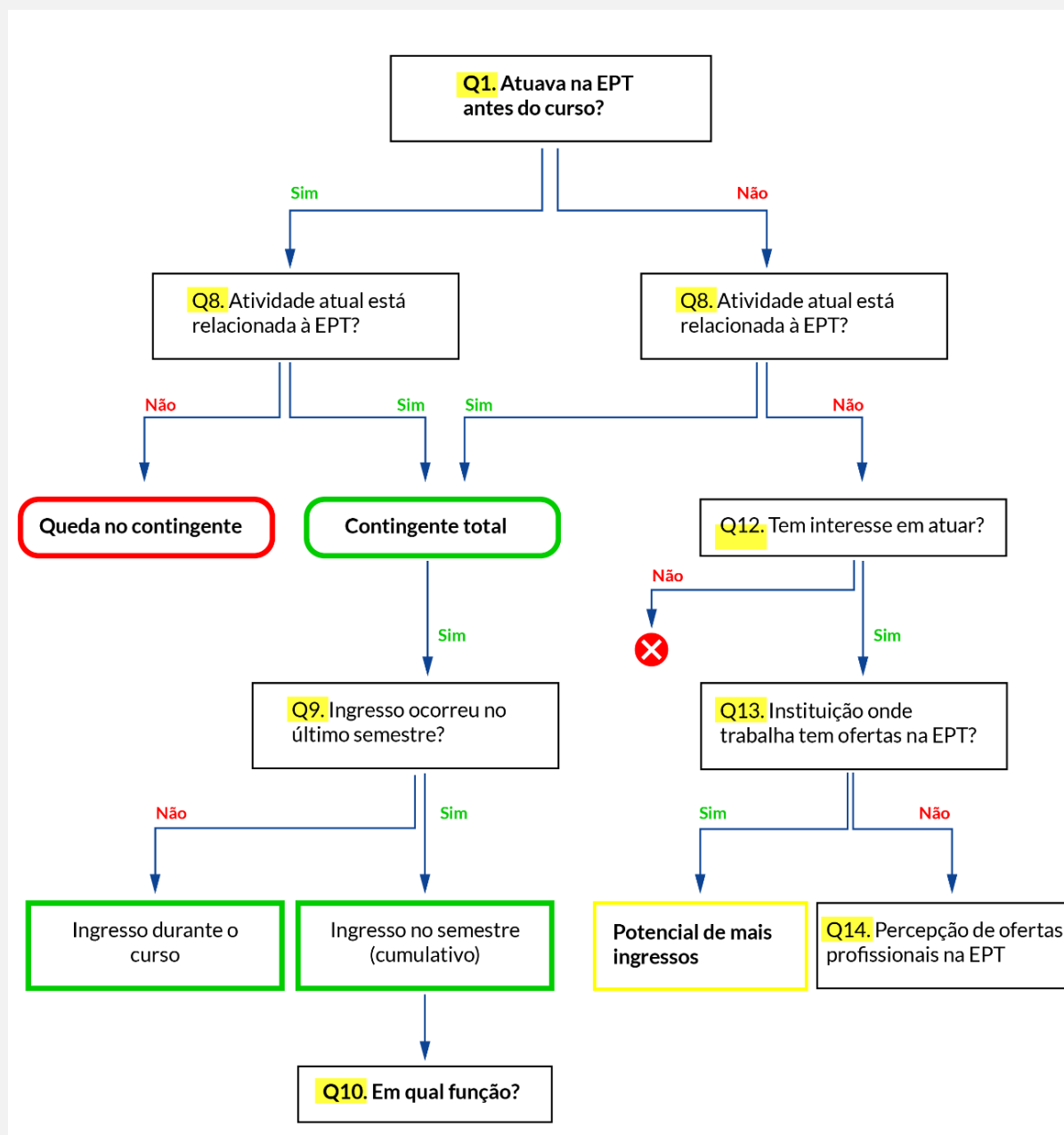
Cabe destacar o fato de que a participação nas rodadas à medida em que passa o tempo após a conclusão do curso tem sido bastante significativa, o que dá representatividade aos resultados, especialmente, levando-se em conta de que a participação é espontânea. Ainda considerando um erro amostral de 5% com um nível de confiança de 95%, o total de convites enviados para o acompanhamento dos egressos de 5.822 nas quatro rodadas, prevê uma participação mínima de 360 egressos. No entanto, a síntese da Tabela 4.3 aponta para uma participação bastante superior, o que garante a representatividade dos resultados obtidos em cada rodada do acompanhamento.

**Tabela 4.3. Participação dos egressos em cada rodada**

Rodada	Participação efetiva
2022/2	1.022
2023/1	971
2023/2	883
2024/1	604

Diante do exposto, entende-se que os dados resumidos neste relatório de acompanhamento dos egressos do curso de especialização DocentEPT podem ser utilizados como base para um melhor entendimento das ofertas de curso e para nortear o desenvolvimento e aprimoramento das novas ofertas que poderão ser realizadas oportunamente.

## Apêndice 1 - Fluxo Lógico do Instrumento de Coleta de Dados



## Apêndice 2 – Quantitativos no Fluxo Lógico do Instrumento de Coleta de Dados

A seguir, são apresentadas as Tabelas com % (geradas no SAAS) e com frequências absolutas (calculadas) que mostram os valores numéricos destacados no Fluxo Lógico.

### Informações gerais dos egressos - Total de avaliadores da dimensão: 604

Você atuava em cursos da educação profissional e tecnológica antes do Curso de Especialização Docente EPT? (n=604)	
57,6% (348)	Sim.
42,4% (256)	Não.
0%	Sem resposta (S.R.)

Sua atividade atual está relacionada à Educação Profissional e Tecnológica? (n=604)	
60,3% (364)	Sim.
39,7% (240)	Não.
0%	Sem resposta (S.R.)

### Atua na EPT - Total de avaliadores da dimensão: 364

A atividade na Educação Profissional e Tecnológica passou a ser realizada no último semestre? (n=364)	
21,4% (78)	Sim.
75% (273)	Não, já estava trabalhando na EPT.
3,6% (13)	Sem resposta (S.R.)

Neste semestre, em qual função você atua? (n=364)	
3% (12)	Técnico(a) na Secretaria da Educação (Municipal/Estadual).
5% (18)	Servidor Técnico Administrativo.
70% (255)	Docente.
7% (26)	Coordenador(a) pedagógico(a).
3% (10)	Diretor(a).
11% (39)	Outra.
1% (4)	Sem resposta

### Apêndice 3 - Instrumento de Coleta de Dados

Olá, {avaliador},

Este é um convite para você relatar como está sua situação atualmente, ou seja, um ano após a conclusão do curso de Especialização em Docência em Educação Profissional e Tecnológica.

O objetivo é avaliar os reflexos que o curso lato sensu Docente EPT teve na atividade profissional dos seus egressos.

Este instrumento busca acompanhar sua trajetória durante dois anos após a conclusão do curso e os resultados serão utilizados pela sua instituição {mantenedora\_sigla} e pela SETEC/MEC.

Clique no link e participe:

<https://saas.ufsc.br/quest.jsf?c={chave}>

Sua participação é muito importante para levantar informações que possam subsidiar melhorias na Educação Profissional e Tecnológica.

Atenciosamente,  
Equipe SAAS.

---



## QUESTIONÁRIO ÚNICO:

FOCO	Especialização Docente EPT - EaD
AVALIADOR	EGRESSO - Uma Rodada a cada 06 meses, durante 4 semestres
DIMENSÕES	<ol style="list-style-type: none"> <li>1. Informações gerais dos egressos (Q1 a Q8)</li> <li>2. Atua na EPT (Q9 a Q11)</li> <li>3. Não atua na EPT (Q12 e Q14)</li> </ol>

(Dimensão) Informações gerais dos egressos. (Tópico) Atuação na EPT

Q1. Você atuava em cursos da educação profissional e tecnológica antes do Curso de Especialização Docente EPT?

( ) Sim. ( ) Não.

(Dimensão) Informações gerais dos egressos. (Tópico) Alterações profissionais após conclusão do curso.

Q2. Quais alterações profissionais você obteve após a conclusão do Curso de Especialização Docente EPT?	Sim	Não
Aumento de salário.		
Progressão na carreira/mudança de cargo/função.		
Aprovação em concurso público.		
Início de negócio próprio.		
Outra(s).		

**Q3.** Se houve outras alterações que **não** foram mencionadas na questão anterior, cite-a(s):

---

**(Dimensão)** Informações gerais dos egressos. **(Tópico)** Capacitação profissional recebida

**Q4.** Atualmente como você avalia a capacitação profissional recebida no Curso de Especialização Docente EPT?

- Inferior à capacitação exigida no meu trabalho/mundo do trabalho.
- Compatível com meu trabalho/mundo do trabalho.
- Superior à capacitação exigida no meu trabalho/mundo do trabalho.

**Q5.** Quais sugestões você daria para melhoria do Curso de Especialização Docente EPT em futuras edições?

---

**(Dimensão)** Informações gerais dos egressos. **(Tópico)** Principal atividade profissional

**Q6.** Atualmente onde você realiza sua principal atividade profissional?

- Ensino municipal.
- Ensino estadual.
- Ensino federal.
- Ensino privado.
- Outra.

**Q7.** Se houver outra atividade profissional que não foi mencionada na questão anterior, cite-a:

---

----- (QUESTÃO DE DESVIO PARA DIMENSÃO ESPECÍFICA) -----

(Dimensão) Informações gerais dos egressos. (Tópico) Relação atual com EPT

Q8. Sua atividade **atual** está relacionada à Educação Profissional e Tecnológica?

- Sim.
- Não.

**Resposta SIM na Q8:**

(Dimensão) Atua na EPT. (Tópico) Período de atuação

Q9. A atividade na Educação Profissional e Tecnológica passou a ser realizada no **último semestre**?

- Sim.  Não, já estava trabalhando na EPT.

(Dimensão) Atua na EPT. (Tópico) Função de atuação

Q10. Neste semestre, em qual função você atua?

- Técnico(a) na Secretaria da Educação (Municipal/Estadual).
- Servidor Técnico Administrativo.
- Docente.
- Coordenador(a) pedagógico(a).
- Diretor(a).
- Outra.

**Q11.** Se você atua em outra função não mencionada na questão anterior, cite-a:

---

**Resposta NÃO na Q8:**

**(Dimensão) Não atua na EPT. (Tópico) Interesse na EPT**

**Q12.** Você tem interesse em atuar na Educação Profissional e Tecnológica?

Sim.  Não.

**Q13.** A instituição em que você está trabalhando tem oferta de curso na Educação Profissional e Tecnológica?

Sim.  Não.  Não se aplica.

**(Dimensão) Não atua na EPT. (Tópico) Ofertas profissionais na educação**

**Q14.** Como você percebe as ofertas profissionais na área da Educação Profissional e Tecnológica?

Há muitas ofertas de emprego ou trabalho.

Há poucas ofertas.

Praticamente não há ofertas.

Não tenho informações.