

# RELATÓRIO

## ACOMPANHAMENTO DE EGRESSOS 3º SEMESTRE

### **2ª Oferta IFES**

Curso de Pós-graduação Lato Sensu  
Especialização em Docência para  
Educação Profissional e Tecnológica  
(Docente EPT)



# SAAS

Sistema de Acompanhamento  
e Avaliação de Cursos

Florianópolis, outubro de 2024

**Relatório de Acompanhamento de Egressos: 3º semestre da 2ª oferta DocentEPT IFES – 2024**  
**Sistema de Acompanhamento e Avaliação dos Cursos**  
**Universidade Federal de Santa Catarina/UFSC**

**Autores**

Renato Cislighi, Dr.  
Silvia Modesto Nassar, Dra.  
Beatriz Wilges, Dra.  
Andréia A. S. Schwaab, Dra.  
Priscila Rosa Martins, Me.

**Coordenação do projeto**

Jean Everson Martina, PhD.  
Renato Cislighi, Dr.

**Professores UFSC**

Renato Cislighi, Dr.  
Silvia Modesto Nassar, Dra.  
José Francisco D. G. C. Fletes, Esp.

**Equipe de operação**

Beatriz Wilges, Dra.  
Andréia A. S. Schwaab, Dra.  
Priscila Rosa Martins, Me.

**Equipe de desenvolvimento**

Douglas Hiura Longo, Dr.  
Mateus Krepsky Ludwich, Dr.  
Juliana de Bona G. Vendruscolo, Me.  
Fernando Rachadel Gasparini, Esp.  
Giovani Pieri, Dr.  
Pedro Henrique Azevedo  
Sandro Santana Ribeiro

**Equipe de infraestrutura**

Gustavo Pereira Mateus, Dr.  
Rodrigo Gonçalves, Dr.

**Projeto Gráfico, Ilustrações e Capa**

Bárbara Zardo de Nardi

**Revisão textual**

Priscila Rosa Martins, Me.

**Catálogo na fonte pela Biblioteca Universitária  
da Universidade Federal de Santa Catarina**

U58r Universidade Federal de Santa Catarina. Sistema de Acompanhamento e Avaliação de Cursos  
Relatório de acompanhamento de egressos 3º semestre [recurso eletrônico] :  
2ª oferta IFES : curso de pós-graduação Lato Sensu Especialização em Docência para Educação  
Profissional e Tecnológica (DocentEPT) / Universidade Federal de Santa Catarina, Sistema de  
Acompanhamento e Avaliação de Cursos ; autores, Renato Cislighi ...[et al.]. –  
Florianópolis : INE/UFSC, 2024.

23 p. : il., gráfs., mapas. – (Relatório de acompanhamento de egressos).  
E-book (PDF)  
Disponível em: <<https://portal.saas.ufsc.br/relatorios-2/>>

1. Educação profissional. 2. Educação tecnológica. 3. Avaliação.  
4. Especialização. I. Cislighi, Renato. II. Título.

CDU: 378.046.4

# SUMÁRIO

<b>1. APRESENTAÇÃO</b> .....	4
<b>1.1 Objetivos do acompanhamento de egressos</b> .....	4
<b>2. METODOLOGIA</b> .....	5
<b>3. RESULTADOS</b> .....	6
<b>3.1 Informações Gerais dos Egressos (n=515 participantes)</b> .....	7
<b>3.2 Resultados para egressos com atividades atuais relacionadas à EPT (n=257 participantes)</b> .....	11
<b>3.3 Resultados para egressos com atividades atuais NÃO relacionadas à EPT (n=258 participantes)</b> .....	12
<b>3.4 Resultados segundo o Fluxo Lógico do Instrumento de Coleta de Dados</b> .....	13
<b>4. CONSIDERAÇÕES FINAIS</b> .....	15
<b>Apêndice 1 - Fluxo Lógico do Instrumento de Coleta de Dados</b> .....	16
<b>Apêndice 2 - Quantitativos no Fluxo Lógico do Instrumento de Coleta de Dados</b> .....	17
<b>Apêndice 3 - Instrumento de Coleta de Dados</b> .....	19

# 1. APRESENTAÇÃO

Este relatório apresenta os resultados gerais da terceira rodada de acompanhamento de Egressos da segunda oferta do Curso de Pós-Graduação Lato Sensu Especialização em Docência para a Educação Profissional e Tecnológica (Docente EPT). Após a conclusão do curso, os egressos são acompanhados por quatro semestres. O terceiro acompanhamento foi realizado entre setembro e outubro de 2024 utilizando a plataforma do Sistema de Acompanhamento e Avaliação de Cursos (SAAS).

A Secretaria de Educação Profissional e Tecnológica (SETEC) do Ministério de Educação (MEC) continuamente vêm desenvolvendo ações visando ao aprimoramento, ampliação e consolidação da oferta de educação profissional, presencial e a distância, objetivando à expansão e a interiorização da Educação Profissional e Tecnológica (EPT) no país. Entre essas ações tem se destacado o curso de Especialização em Docência para a Educação Profissional e Tecnológica (Docente EPT). A segunda oferta deste curso, realizada pelo IFES/IFSC, ocorreu entre 10 de maio de 2022 a 7 de fevereiro de 2023, em 56 cidades com polo EaD e 126 cadastros de turmas, sendo avaliada em junho de 2023 por meio do SAAS. Essa avaliação envolveu quatro perfis: estudantes, coordenadores de curso, coordenadores de polo e professores mediadores. O relatório que sintetiza parte dessa avaliação pode ser acessado na página do portal do SAAS pelo link:

<https://portal.saas.ufsc.br/wp-content/uploads/2023/08/Relatorio-de-avaliacao-Docente-ETP-2a-oferta-capa-e-contracapa-com-ficha-catalografica.pdf>

## 1.1 Objetivos do acompanhamento de egressos

O acompanhamento dos egressos do curso Docente EPT é parte integrante das ações previstas no projeto do SAAS ao longo de dois anos após a conclusão do curso. Assim, a cada seis meses, a partir da finalização do curso, serão enviados e-mails convite para realizar o acompanhamento dos egressos do curso com o objetivo de monitorar os resultados da formação oferecida na sua vida profissional e, especialmente, para verificar em que volume ocorreu o ingresso desses egressos como docentes na rede EPT.

## 2. METODOLOGIA

Nesta segunda rodada de coleta de dados, foram realizadas as seguintes etapas para o acompanhamento dos egressos:

- a) definição dos egressos a partir dos dados cadastrais exportados ao SAAS pelo IFES;
- b) envio de e-mail convite a todos os egressos com um link individual para o questionário de acompanhamento;
- c) monitoramento do nível de participação por instituto;
- d) reenvio de e-mail convite para egressos que não participaram no primeiro momento.

A quantidade de estudantes egressos cadastrados e que realizaram a segunda oferta do curso no IFES foi de 6.331.

A Tabela 2.1 apresenta os números referentes ao envio de e-mails convite e participação dos egressos que responderam ao questionário.

**Tabela 2.1. Número de e-mails convite enviados e de participantes**

Total de egressos cadastrados:	6.331
Total de e-mails convite enviados:	6.303
Total de egressos que responderam:	515
Percentual de convites respondidos:	8,17%

Fonte: SAAS (2024)

Considerando a estimação de proporção com uma margem de erro de 5% e um grau de confiança de 95%, determinou-se que a amostra mínima representativa deveria ser de pelo menos 362 participantes. Dessa forma, estatisticamente, a amostra de 515 participantes é representativa do total de 6.331 egressos cadastrados.

### 3.RESULTADOS

Os resultados quantitativos e qualitativos podem ser recuperados no ambiente SAAS no endereço <https://saas.ufsc.br>, acessando o Menu Resultados > Avaliação.

Nessa seção há a opção de consultar os resultados gerais: a Coleta – 2024/2, o Foco – Egressos (Docência EPT), Avaliador – Estudante, Programa – Lato sensu IFSC/IFES, Mantenedora – IFES, Ofertante – UE IFES, Curso – Especialização em Docência, Estratificado por polo. Para selecionar os registros da segunda oferta do curso, é necessário informar o período final da oferta do curso: 2023/1.

No campo Dimensão (Figura 3.1), pode ser selecionado o conjunto de questões que correspondem às três dimensões: Informações gerais dos egressos, Atua na EPT e Não atua na EPT. Os resultados qualitativos podem ser acessados somente por Coordenadores do Curso, que podem assinalar a opção Qualitativas, conforme indicado também na Figura 3.1.

**Figura 3.1. SAAS – Interface para selecionar uma Dimensão**

**Figura 3.2. Interface para selecionar uma Mantenedora do Curso DocentEPT**

**Figura 3.3. Interface para visualizar a segunda oferta estratificada por Polo**

A seguir são apresentados alguns resultados obtidos pela consulta on-line (<https://saas.ufsc.br>), organizados em três seções: 1) gerais, 2) atua na EPT neste semestre do acompanhamento, 3) não atua na EPT neste semestre do acompanhamento.

Nesta terceira rodada de acompanhamento de egressos do curso Docente EPT (2ª oferta IFES), houve a participação de 515 respondentes. Ao selecionar a Ofertante e estratificar o resultado por Polo/Unidade, é possível identificar os cinco polos com maior participação na coleta conforme sintetizado na Tabela 3.1.

**Tabela 3.1. Relação parcial dos egressos participantes por polo na 3ª rodada de acompanhamento**

Polo	PARTICIPANTES
	N
UAB – Polo São Paulo	45
UAB – Polo Brasília	44
UAB – Polo Vila Velha	35
UAB – Polo Belém	27
UAB – Polo Porto Velho	20
<b>Total</b>	<b>171</b>

### 3.1 Informações Gerais dos Egressos (n=515 participantes)

Nesta dimensão foram feitas as seguintes perguntas aos egressos:

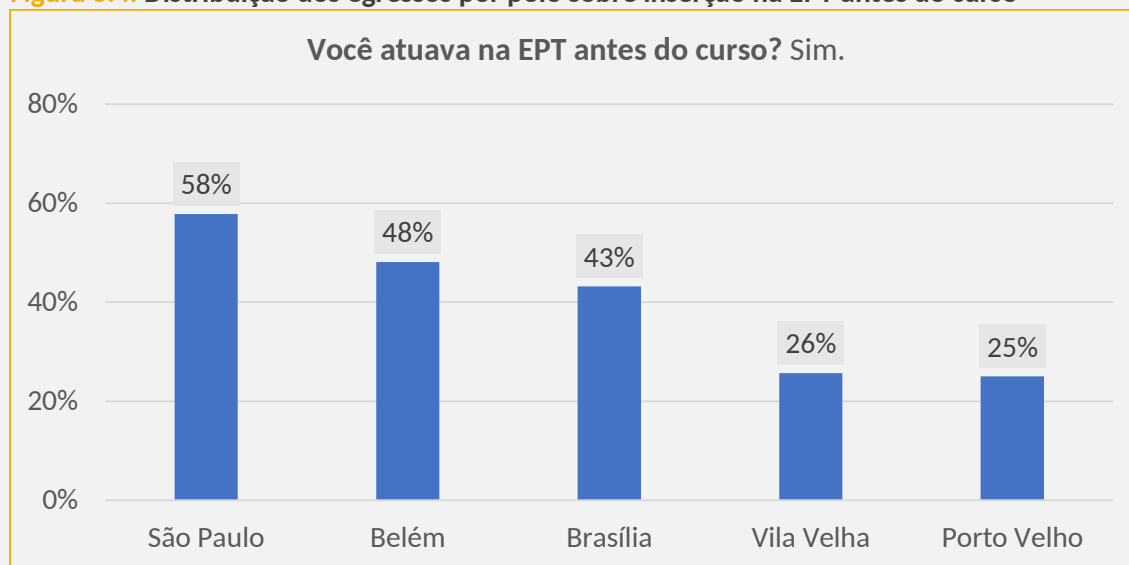
- Você atuava na Rede EPT antes do Curso de Especialização Docente EPT?
- Quais alterações profissionais você obteve após a conclusão do Curso de Especialização Docente EPT?
- Atualmente como você avalia a capacitação profissional recebida no Curso de Especialização Docente EPT?
- Quais sugestões você daria para melhoria do Curso de Especialização Docente EPT em futuras edições?
- Atualmente onde você realiza sua principal atividade profissional?
- Sua atividade atual está relacionada à Educação Profissional e Tecnológica?

As respostas dos 515 egressos participantes desta 3ª rodada de acompanhamento da 2ª oferta estão mostradas nas Tabelas a seguir.

Tabela 3.1.1 - Você atuava em cursos da educação profissional e tecnológica antes do Curso de Especialização Docente EPT?	
38,1%	Sim
61,9%	Não
0%	Sem resposta

Fonte: SAAS (2024)

Esse mesmo resultado foi estratificado por polo com maior participação para verificar quais tinham o maior percentual de estudantes já envolvidos em cursos da Educação Profissional e Tecnológica. A Figura 3.4 exibe essa informação. No polo de São Paulo 58% e, em Belém, 48% já atuavam em cursos da EPT, o que caracteriza o interesse em obter qualificação profissional.

**Figura 3.4.** Distribuição dos egressos por polo sobre inserção na EPT antes do curso

Fonte: SAAS (2024)

Tabela 3.1.2 - Quais alterações profissionais você obteve após a conclusão do Curso de Especialização Docente EPT?	Egressos (%)		
	Sim	Não	Sem resposta
Aumento de salário	21	47,6	31,5
Progressão na carreira/mudança de cargo/função	27,2	45	27,8
Aprovação em concurso público	18,3	47,6	34,2
Início de negócio próprio	8	52,2	39,8
Outra(s)	28,3	35,9	35,7

Fonte: SAAS (2024)

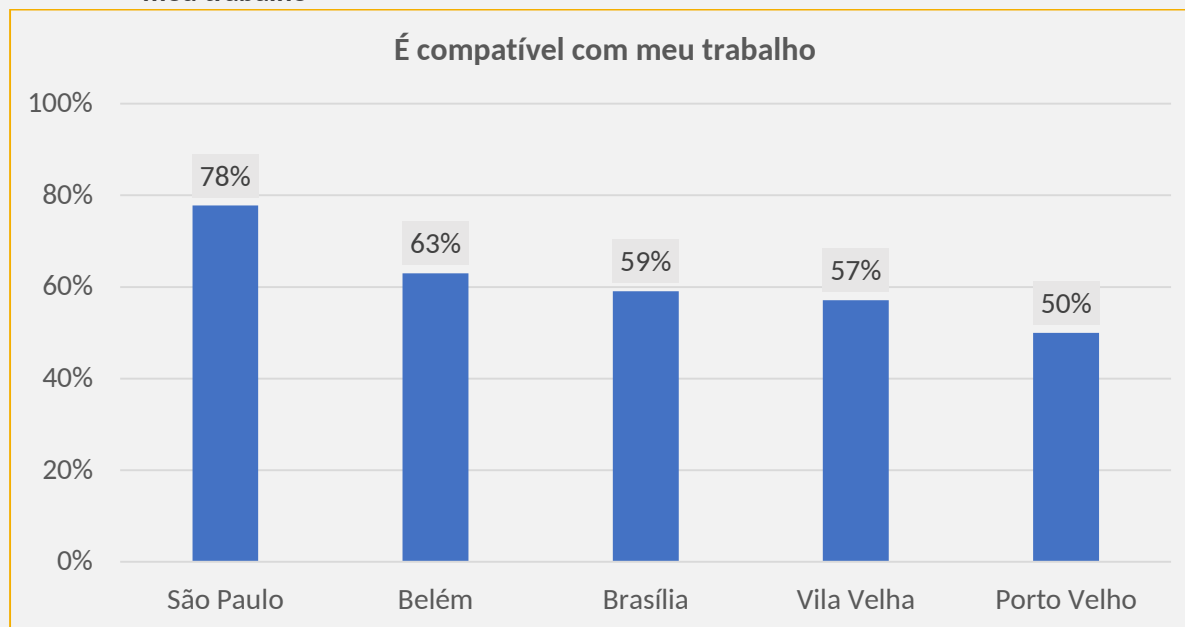
Tabela 3.1.3 - Atualmente, como você avalia a capacitação profissional recebida no Curso de Especialização Docente EPT?	
3,9%	Inferior à capacitação exigida no meu trabalho/mundo do trabalho
68,3%	Compatível com meu trabalho/mundo do trabalho
25%	Superior à capacitação exigida no meu trabalho/mundo do trabalho
2,7%	Sem resposta

Fonte: SAAS (2024)



O resultado da Tabela 3.1.3 foi estratificado por polo com maior número de participação para observar a distribuição do percentual quanto à alternativa “Compatível com meu trabalho/mundo do trabalho”. A Figura 3.5 apresenta esse resultado.

**Figura 3.5:** Distribuição da avaliação da capacitação recebida em relação à opção: compatível com meu trabalho



Fonte: SAAS (2024)

A questão solicitando sugestões para a melhoria do curso em futuras edições é uma pergunta aberta e, portanto, com respostas textuais. Na Tabela 3.1.4, estão apresentadas algumas sínteses de respostas por ordem decrescente de frequência nas manifestações.

**Tabela 3.1.4 - Quais sugestões você daria para melhoria do Curso de Especialização Docente EPT em futuras edições?**

Acesso aos conteúdos e ferramentas de ensino aprendido, bibliotecas, as tecnologias, etc. mesmo após a conclusão do curso

Acrescentar as ferramentas de ensino-aprendizagem para que pessoas que tenham bacharelado possam ter mais instrumentos de ensino na abordagem de metodologias ativas e novas ferramentas, como gamificação e uso de IA.

Inserir algumas técnicas diferentes de ensino para usar em sala, como o storytelling. Além disso, poderiam ser ensinadas algumas ferramentas virtuais que facilitam a organização dos conteúdos, atividades e avaliações, como o Google Classroom, o Quizizz, o Wordall e o Mentimeter.

Formação continuada e auxílio a vagas para atuação em todo território nacional para DocentePT.

Considerara oferta de um Mestrado Profissional: muito exigido para promoção dos professores.

Incentivo a publicações de trabalhos acadêmicos e/ou realização de eventos científicos para disseminação de atividades da educação profissional e tecnológica.

**continua**

Realizar um encontro presencial com atividades mais bem elaboradas, pois é o único momento de encontro entre os professores e outros alunos. Organizar melhor o uso da carga horária completa.

Mais aulas remotas e gravadas. Apesar dos encontros presenciais, há dificuldade no deslocamento por morar longe da cidade polo.

Capacitação dos professores para lidar melhor com estudantes com deficiência. Além de incluir na grade das disciplinas a matéria AD Audiodescrição.

Melhorar as respostas e feedbacks dos professores em relação às dúvidas postadas no mural da plataforma.

Maior agilidade na entrega dos diplomas e mais alinhamento na comunicação com egressos.

Fonte: SAAS (2024)

**Tabela 3.1.5 - Atualmente, onde você realiza sua principal atividade profissional?**

15,1%	Ensino municipal
35,1%	Ensino estadual
7,8%	Ensino federal
14%	Ensino privado
26,8%	Outra
1,2%	Sem resposta

Fonte: SAAS (2024)

O resultado da Tabela 3.1.5 demonstra que os egressos do IFES estão, em sua maioria, inseridos no contexto do ensino estadual.

A questão indagando qual atividade profissional é exercida que não seja uma das apresentadas na Tabela 3.1.5 é uma pergunta aberta e, portanto, com respostas textuais. Na Tabela 3.1.6 estão apresentadas algumas atividades por ordem decrescente de frequência nas manifestações.

**Tabela 3.1.6 - Se houver outra atividade profissional que não foi mencionada na questão anterior, cite-a:**

Área da saúde
Estudante, pesquisa, bolsista
Administrativo
Serviços militares
Engenharia
Contabilidade
Serviço público

Fonte: SAAS (2024)

**Tabela 3.1.7 - Sua atividade atual está relacionada à Educação Profissional e Tecnológica?**

49,9%	Sim
50,1%	Não
0%	Sem resposta

Fonte: SAAS (2024)

A questão mostrada na Tabela 3.1.7 resultou em um total de 257 participantes com atividades relacionadas à EPT e 258 cujas atividades não estão relacionadas à EPT, dentre os 515 egressos participantes. Assim, para cada um desses grupos, foram feitas perguntas específicas detalhadas nos itens 3.2 e 3.3.

### 3.2 Resultados para egressos com atividades atuais relacionadas à EPT (n=257 participantes)

Nesta dimensão, foram feitas as seguintes perguntas aos egressos:

- A atividade na Educação Profissional e Tecnológica passou a ser realizada no **último semestre**?
- Neste semestre, em qual função você atua?

As respostas dos egressos cujas atividades estão relacionadas à EPT estão mostradas nas Tabelas 3.2.1, considerando o total de 515 participantes, e 3.2.2, considerando os 257 egressos que atuam na rede EPT.

**Tabela 3.2.1 - A atividade na Educação Profissional e Tecnológica passou a ser realizada no último semestre?**

17,3%	Sim, passei a atuar na EPT a partir do último semestre
31,1%	Não, já estava trabalhando na EPT
1,6%	Sem resposta
50,1%	Não atua na EPT

Fonte: SAAS (2024)

**Tabela 3.2.2 - Neste semestre, em qual função você atua?**

5,4%	Técnico(a) na Secretaria da Educação (Municipal/Estadual).
7,4%	Servidor Técnico Administrativo.
58%	Docente.
8,6%	Coordenador(a) pedagógico(a).
2,3%	Diretor(a).
16%	Outra.
2,3%	Sem resposta.

Fonte: SAAS (2024)

### 3.3 Resultados para egressos com atividades atuais NÃO relacionadas à EPT (n=258 participantes)

Nesta dimensão, foram feitas as seguintes perguntas aos egressos:

- Você tem interesse em atuar na Educação Profissional e Tecnológica?
- A instituição em que você está trabalhando tem oferta de curso na Educação Profissional e Tecnológica?
- Como você percebe as ofertas profissionais na área da Educação Profissional e Tecnológica?

As respostas dos 258 egressos cujas atividades NÃO estão relacionadas à EPT estão mostradas nas Tabelas a seguir.

**Tabela 3.3.1 - Você tem interesse em atuar na Educação Profissional e Tecnológica?**

95,3%	Sim.
3,1%	Não.
1,6%	Sem resposta.

Fonte: SAAS (2024)

**Tabela 3.3.2 - A instituição em que você está trabalhando tem oferta de curso na Educação Profissional e Tecnológica?**

11,6%	Sim.
51,2%	Não.
36%	Não se aplica.
1,2%	Sem resposta.

Fonte: SAAS (2024)

**Tabela 3.3.3 - Como você percebe as ofertas profissionais na área da Educação Profissional e Tecnológica?**

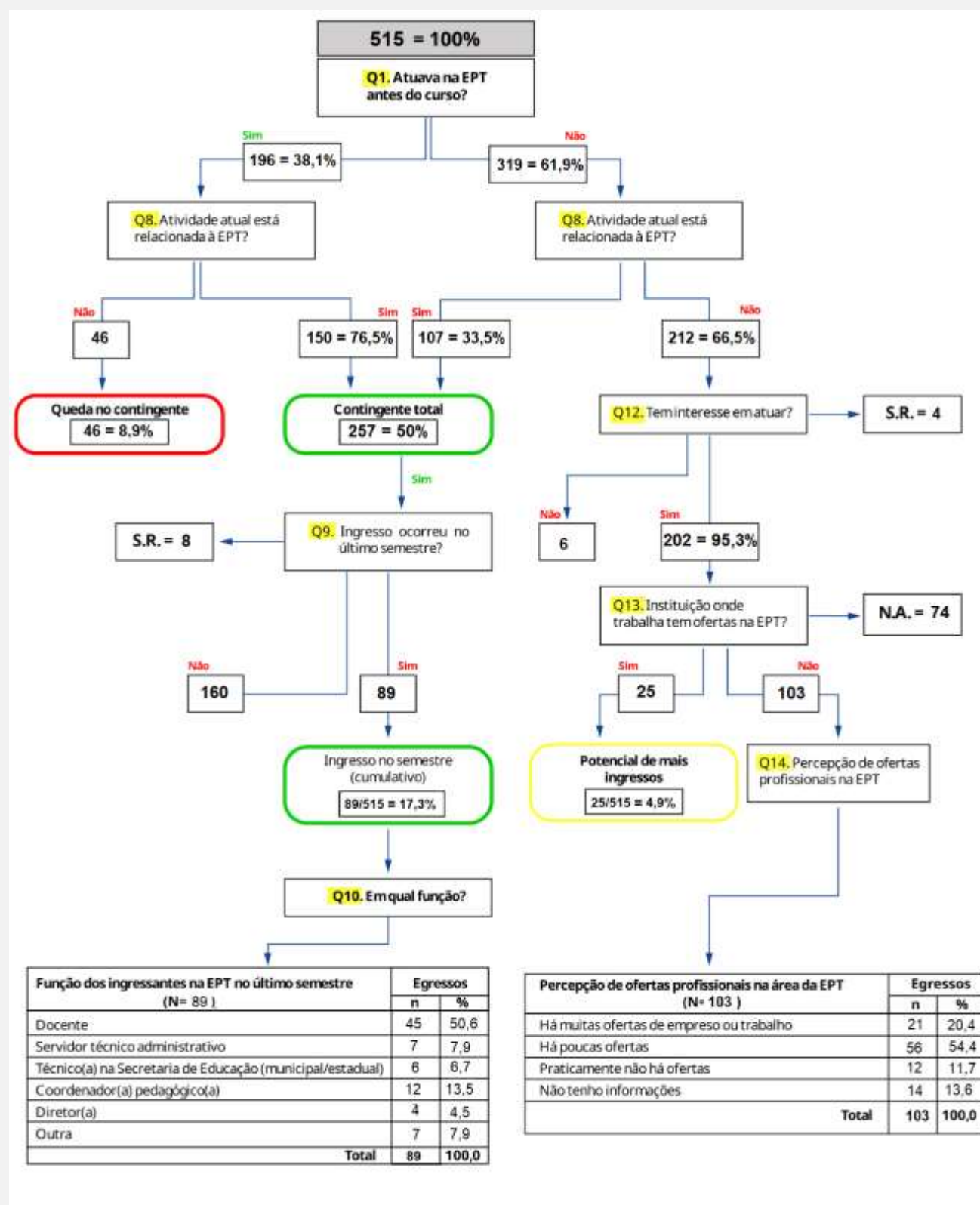
20,5%	Há muitas ofertas de emprego ou trabalho.
46,1%	Há poucas ofertas.
14%	Praticamente não há ofertas.
18,2%	Não tenho informações.
1,2%	Sem resposta.

Fonte: SAAS (2024)

### 3.4 Resultados segundo o Fluxo Lógico do Instrumento de Coleta de Dados

Considerando o fluxo lógico do instrumento de coleta de dados (Apêndice 1), são mostrados os quantitativos de egressos, em valores absolutos e em percentuais. Esses quantitativos foram obtidos por meio dos resultados disponibilizados no SAAS e estão mostrados no Apêndice 2.

## Quantitativos de Egressos segundo o Fluxo Lógico do Instrumento de Coleta de Dados



## 4. CONSIDERAÇÕES FINAIS

Como esperado, o acompanhamento de egressos do curso DocentEPT da 2ª oferta IFES, concluída em fevereiro de 2023, nesta terceira rodada semestral persiste uma avaliação positiva do curso tanto pela formação recebida quanto pelos reflexos em sua atuação profissional e carreira.

Os reflexos positivos relacionados ao fato de terem concluído o curso são sentidos de várias formas. Mais de 27,6% dos egressos informaram ter tido algum tipo de progressão funcional, mais de 21% obtiveram aumento salarial e mais de 18,3% conquistaram aprovação em concurso público, superando os dados da última coleta com egressos. Complementarmente, cerca de 93% avaliaram a capacitação recebida como compatível ou superior à exigida no contexto do mundo do trabalho.

Nessa terceira rodada semestral do acompanhamento de egressos do curso DocentEPT, 2ª oferta IFES, a participação foi marcada por um equilíbrio entre atuantes e não atuantes na EPT.

Do total de egressos do curso que não atuavam na rede EPT antes do curso, 17,3% ingressaram na rede durante este terceiro semestre e, somando-se a outros 32% que ingressaram a partir da conclusão do curso, quase metade do contingente de egressos atuaram ou ainda atuam na rede EPT. Dos egressos que foram admitidos na rede EPT neste último semestre, 50,6% deles desempenham a função na área de docência, 13,5% na coordenação e 4,5% na direção.

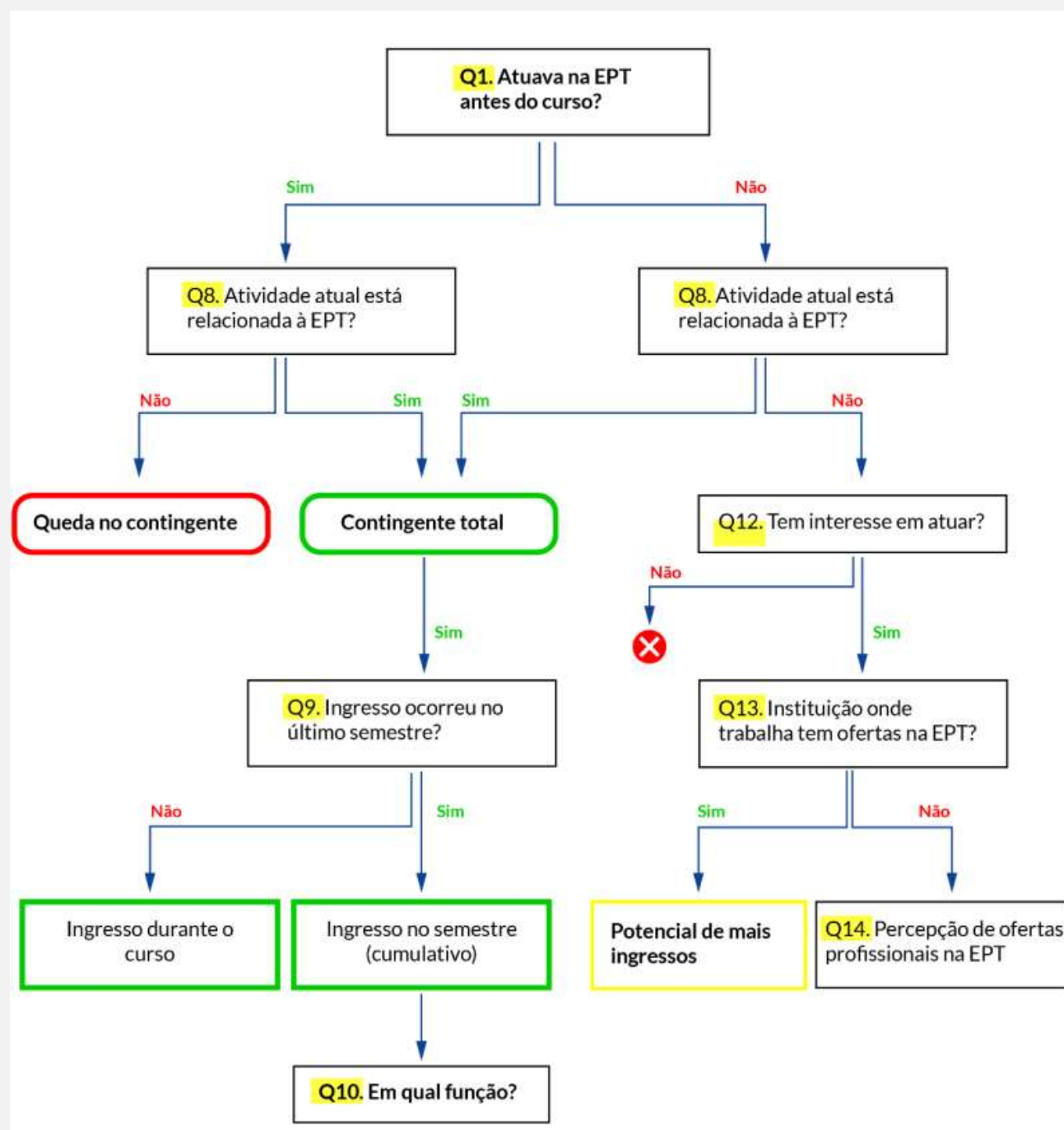
Sobre quais sugestões os egressos teriam para melhorar uma eventual repetição da oferta aparece em destaque a manutenção do acesso aos conteúdos disponibilizados no ambiente virtual durante o curso, como forma de poder rever estes materiais. Por terem tomado conhecimento após o curso, são frequentes sugestões de que o curso passe a abordar técnicas como, por exemplo, storytelling e ferramentas virtuais como o Google Classroom, Quizizz, Wordall etc.

Novamente se confirma que a rotatividade de pessoal na rede EPT é muito significativa com quase um quarto dos egressos que atuavam na rede EPT antes do curso deixaram de atuar.

Da mesma forma também se confirma que, pelas observações feitas no acompanhamento dos egressos, tanto a primeira quanto a segunda oferta do curso, foram muito bem avaliadas, contribuindo para avanços na sua carreira profissional.

Uma última observação: o objetivo da SETEC de proporcionar ofertas do curso DocentEPT para qualificar profissionais visando seu ingresso na rede EPT vem sendo atingido.

## Apêndice 1 – Fluxo Lógico do Instrumento de Coleta de Dados





## Apêndice 2 – Quantitativos no Fluxo Lógico do Instrumento de Coleta de Dados

A seguir, são apresentadas as Tabelas com % (geradas no SAAS) e com frequências absolutas (calculadas) que mostram os valores numéricos destacados no Fluxo Lógico.

### Informações gerais dos egressos - Total de avaliadores da dimensão: 515

Você atuava em cursos da educação profissional e tecnológica antes do Curso de Especialização Docente EPT? (n=515)	
38,1% (196)	Sim.
61,9% (319)	Não.
0%	Sem resposta (S.R.)

Sua atividade atual está relacionada à Educação Profissional e Tecnológica? (n=515)	
49,9% (257)	Sim.
50,1% (258)	Não.
0%	Sem resposta (S.R.)

### Atua na EPT - Total de avaliadores da dimensão: 257

A atividade na Educação Profissional e Tecnológica passou a ser realizada no último semestre? (n=257)	
*34,6% (89)	Sim.
62,3% (160)	Não, já estava trabalhando na EPT.
3,1% (8)	Sem resposta (S.R.)

Considerando o total de egressos participantes desta rodada (n=515) as 89 respostas SIM representam 17,3% de ingresso cumulativo na rede EPT ao final deste terceiro semestre. Somando-se este percentual aos percentuais levantados ao final do primeiro semestre após o término do curso (16%) e ao final do segundo semestre (16%) chega-se a um total de aproximadamente metade dos egressos desta segunda oferta IFES ingressando na rede EPT.

Neste semestre, em qual função você atua? (n=257)	
5,4% (14)	Técnico(a) na Secretaria da Educação (Municipal/Estadual).
7,4% (19)	Servidor Técnico Administrativo.
58% (149)	Docente.
8,6% (22)	Coordenador(a) pedagógico(a).
2,3% (6)	Diretor(a).
16% (41)	Outra.
2,3% (6)	Sem resposta (S.R.)

### Apêndice 3 – Instrumento de Coleta de Dados

Olá, {avaliador},

Este é um convite para você relatar como está sua situação atualmente, ou seja, um ano após a conclusão do curso de Especialização em Docência em Educação Profissional e Tecnológica.

O objetivo é avaliar os reflexos que o curso lato sensu Docente EPT teve na atividade profissional dos seus egressos.

Este instrumento busca acompanhar sua trajetória durante dois anos após a conclusão do curso e os resultados serão utilizados pela sua instituição {mantenedora\_sigla} e pela SETEC/MEC.

Clique no link e participe:

<https://saas.ufsc.br/quest.isf?c={chave}>

Sua participação é muito importante para levantar informações que possam subsidiar melhorias na Educação Profissional e Tecnológica.

Atenciosamente,  
Equipe SAAS.

---

## QUESTIONÁRIO ÚNICO:

FOCO	Especialização Docente EPT - EaD
AVALIADOR	EGRESSO - Uma Rodada a cada 06 meses, durante 4 semestres
DIMENSÕES	1. Informações gerais dos egressos (Q1 a Q8) 2. Atua na EPT (Q9 a Q11) 3. Não atua na EPT (Q12 e Q14)

(Dimensão) Informações gerais dos egressos. (Tópico) Atuação na EPT

Q1. Você atuava em cursos da educação profissional e tecnológica antes do Curso de Especialização Docente EPT?

( ) Sim. ( ) Não.

(Dimensão) Informações gerais dos egressos. (Tópico) Alterações profissionais após conclusão do curso.

Q2. Quais alterações profissionais você obteve após a conclusão do Curso de Especialização Docente EPT?	Sim	Não
Aumento de salário.		
Progressão na carreira/mudança de cargo/função.		
Aprovação em concurso público.		
Início de negócio próprio.		
Outra(s).		

Q3. Se houve outras alterações que não foram mencionadas na questão anterior, cite-a(s):

---

(Dimensão) Informações gerais dos egressos. (Tópico) Capacitação profissional recebida

**Q4.** Atualmente como você avalia a capacitação profissional recebida no Curso de Especialização Docente EPT?

- ☐ Inferior à capacitação exigida no meu trabalho/mundo do trabalho.
- ☐ Compatível com meu trabalho/mundo do trabalho.
- ☐ Superior à capacitação exigida no meu trabalho/mundo do trabalho.

**Q5.** Quais sugestões você daria para melhoria do Curso de Especialização Docente EPT em futuras edições?

---

(Dimensão) Informações gerais dos egressos. (Tópico) Principal atividade profissional

**Q6.** Atualmente onde você realiza sua principal atividade profissional?

- ☐ Ensino municipal.
- ☐ Ensino estadual.
- ☐ Ensino federal.
- ☐ Ensino privado.
- ☐ Outra.

**Q7.** Se houver outra atividade profissional que não foi mencionada na questão anterior, cite-a:

---

## ----- (QUESTÃO DE DESVIO PARA DIMENSÃO ESPECÍFICA) -----

(Dimensão) Informações gerais dos egressos. (Tópico) Relação atual com EPT

Q8. Sua atividade atual está relacionada à Educação Profissional e Tecnológica?

( ) Sim.

( ) Não.

Resposta SIM na Q8:

(Dimensão) Atua na EPT. (Tópico) Período de atuação

Q9. A atividade na Educação Profissional e Tecnológica passou a ser realizada no último semestre?

( ) Sim. ( ) Não, já estava trabalhando na EPT.

(Dimensão) Atua na EPT. (Tópico) Função de atuação

Q10. Neste semestre, em qual função você atua?

( ) Técnico(a) na Secretaria da Educação (Municipal/Estadual).

( ) Servidor Técnico Administrativo.

( ) Docente.

( ) Coordenador(a) pedagógico(a).

( ) Diretor(a).

( ) Outra.

**Q11.** Se você atua em outra função não mencionada na questão anterior, cite-a:

---

**Resposta NÃO na Q8:**

**(Dimensão)** Não atua na EPT. **(Tópico)** Interesse na EPT

**Q12.** Você tem interesse em atuar na Educação Profissional e Tecnológica?

☐ Sim. ☐ Não.

**Q13.** A instituição em que você está trabalhando tem oferta de curso na Educação Profissional e Tecnológica?

☐ Sim. ☐ Não. ☐ Não se aplica.

**(Dimensão)** Não atua na EPT. **(Tópico)** Ofertas profissionais na educação

**Q14.** Como você percebe as ofertas profissionais na área da Educação Profissional e Tecnológica?

☐ Há muitas ofertas de emprego ou trabalho.

☐ Há poucas ofertas.

☐ Praticamente não há ofertas.

☐ Não tenho informações.